

T.C
KEÇİÖREN KAYMAKAMLIĞI
ETLİK ANADOLU LİSESİ MÜDÜRLÜĞÜ
2024 – 2028
STRATEJİK PLANI



Ankara 2024



“Medeniyet yolunda yürümek ve başarıya ulaşmak hayat şartıdır. Bu yol üzerinde duraklayanlar, ya da ileri değil, geri bakmak cehalet ve gafletinde bulunanlar, dünya medeniyetinin coşkun setleri altında boğulmaya mahkûmdurlar.”

K. Atatürk

“Allah bu millete bir daha İstiklâl Marşı yazdırmayı nasip etmesin.”

Mehmet Akif Ersoy

İSTİKLAL MARŞI

Korkma! Sönmez bu şafaklarda yüzen al sancak,
Sönmeden yurdumun üstünde tüten en son ocak.
O benim milletimin yıldızıdır, parlayacak;
O benimdir, o benim milletimindir ancak.

Çatma, kurban olayım, çehreni ey nazlı hilal!
Kahraman ırkıma bir gül; ne bu şiddet, bu celal?
Sana olmaz dökülen kanlarımız sonra helal...
Hakkıdır, Hakk'a tapan milletimin istiklal.

Ben ezelden beridir hür yaşadım, hür yaşarım,
Hangi çılgın bana zincir vuracakmış? Şaşarım.
Kükremiş sel gibiyim, bendimi çiğner, aşarım,
Yırtarım dağları, enginlere sığmam, taşarım.

Garbın afakını sarmışsa çelik zırhlı duvar,
Benim iman dolu göğsüm gibi serhaddim var.
Ulusun, korkma! Nasıl böyle bir imanı boğar,
“Medeniyet” dediğin tek dişi kalmış canavar?

Arkadaş! Yurduma alçakları uğratma sakın,
Siper et gövdeni, dursun bu hayâsızca akın.
Doğacaktır sana vadettiği günler Hakk'ın,
Kim bilir, belki yarın belki yarından da yakın.

Bastığın yerleri “toprak” diyerek geçme, tanı,
Düşün altındaki binlerce kefensiz yatanı.
Sen şehit oğlusun, incitme, yazıktır atanı,
Verme, dünyaları alsan da bu cennet vatanı.

Kim bu cennet vatanın uğruna olmaz ki feda?
Şüheda fışkıracak toprağı sıksan şüheda.
Canı, cananı, bütün varımı alsın da Hüda,
Etmesin tek vatanımdan beni dünyada cüda.

Ruhumun senden İlahî, şudur ancak emeli:
Değmesin mabedimin göğsüne namahrem eli.
Bu ezanlar, ki şehadetleri dinin temeli,
Ebedî, yurdumun üstünde benim inlemeli.

O zaman vecdile bin secde eder, varsa taşım,
Her cerihamdan, İlahî, boşanıp kanlı yaşım,
Fışkırır ruhumücerret gibi yerden naaşım,
O zaman yükselerek arşa değer belki başım.

Dalgalan sen de şafaklar gibi ey şanlı hilal!
Olsun artık dökülen kanlarımın hepsi helal.
Ebediyen sana yok, ırkıma yok izmihlal.
Hakkıdır, hür yaşamış bayrağımın hürriyet;
Hakkıdır, Hakk'a tapan milletimin istiklal.

Mehmet Akif Ersoy



Ey Türk Gençliği!

Birinci vazifen, Türk istiklâlini, Türk Cumhuriyetini, ilelebet, muhafaza ve müdafaa etmektir.

Mevcudiyetinin ve istikbalinin yegâne temeli budur. Bu temel, senin, en kıymetli hazinendir. İstikbalde dahi, seni bu hazineden mahrum etmek isteyecek, dahilî ve haricî bedhahların olacaktır. Bir gün, İstiklâl ve Cumhuriyeti müdafaa mecburiyetine düşersen, vazifeye atılmak için, içinde bulunacağın vaziyetin imkân ve şerâitini düşünmeyeceksin! Bu imkân ve şerâit, çok nâmüsait bir mahiyette tezahür edebilir. İstiklâl ve Cumhuriyetine kastedecek düşmanlar, bütün dünyada emsali görülmemiş bir galibiyetin mümessili olabilirler. Cebren ve hile ile aziz vatanın, bütün kaleleri zaptedilmiş, bütün tersanelerine girilmiş, bütün orduları dağıtılmış ve memleketin her köşesi bilfiil işgal edilmiş olabilir. Bütün bu şerâitten daha elîm ve daha vahim olmak üzere, memleketin dahilinde, iktidara sahip olanlar gaflet ve dalâlet ve hattâ hıyanet içinde bulunabilirler. Hattâ bu iktidar sahipleri şahsî menfaatlerini, müstevlilerin siyasi emelleriyle tevhit edebilirler.

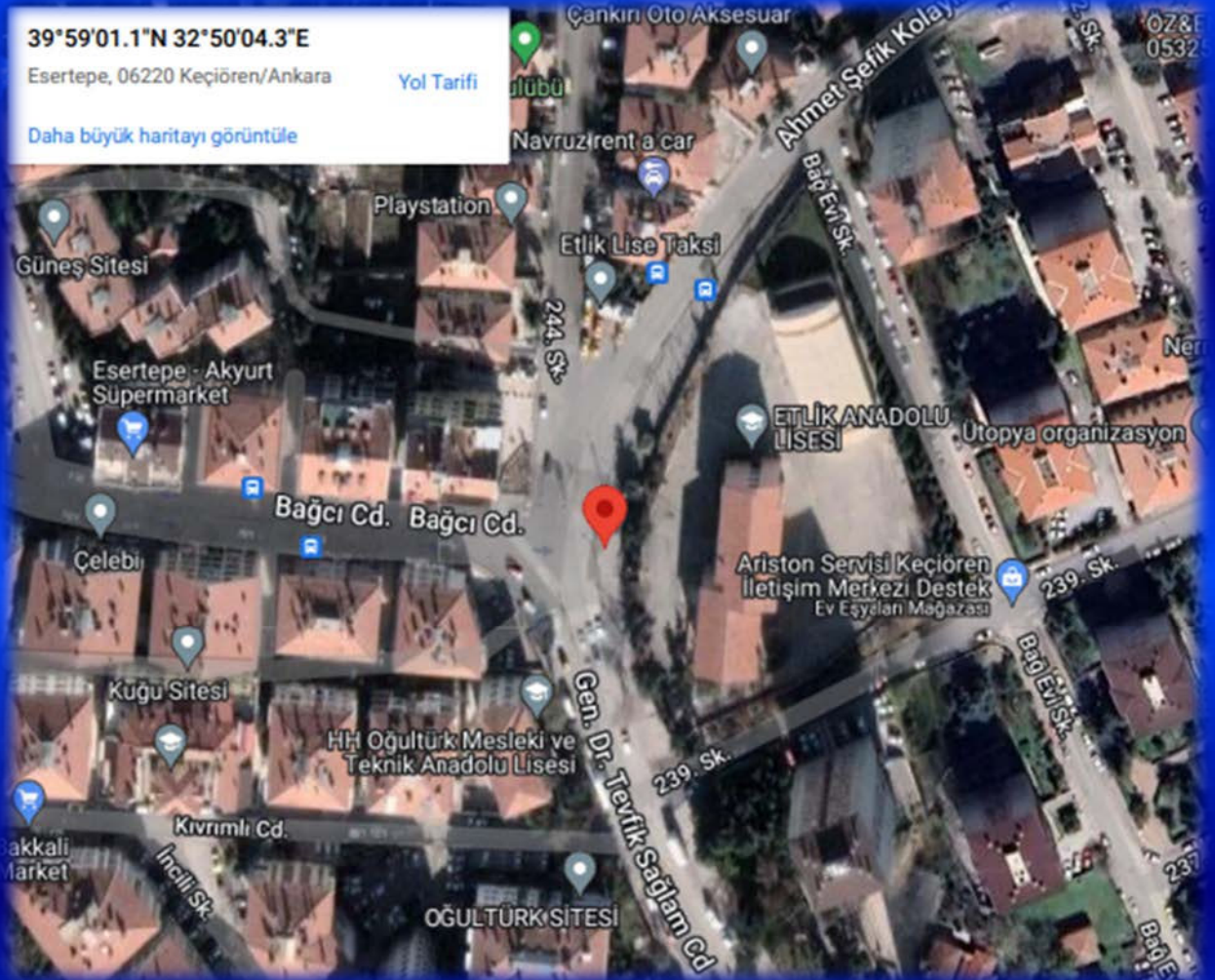
Millet, fakr ü zaruret içinde harap ve bîtap düşmüş olabilir.

Ey Türk istikbalinin evlâdı! İşte, bu ahval ve şerâit içinde dahi, vazifen; Türk İstiklâl ve Cumhuriyetini kurtarmaktır! Muhtaç olduğun kudret, damarlarındaki asil kanda mevcuttur!

Mustafa Kemal Atatürk
20 Ekim 1927

OKUL / KURUM BİLGİLERİ

İli	ANKARA
İlçesi	KEÇİÖREN
Adres	Esertepe Mah. Gn. Dr Tevfik Sağlam Cad NO:182 Etlik Keçiören/ ANKARA
Telefon Numarası	0 (312) 321 19 19
Faks Numarası	0 (312) 323 17 87
e- Posta Adresi	974813@meb.k12.tr
Kurum Kodu	974813
Coğrafi Konum(link)	http://etlikanadolulisesi.meb.k12.tr/#prettyPhoto/2/k12.tr/#prettyPhoto/2/
Web Sayfası Adresi	etlikanadolulisesi.meb.k12.tr
Öğretim Şekli	İkili Eğitim



SUNUŐ



Deęerli Paydaőlar,

Stratejik plan, kuruluőumuzun geleceęini Őekillendirmek ve hedeflerimize ulaőmak iin belirledięimiz yol haritasını sunmaktadır. Dinamik bir dnyada, srdrlebilir baőarı elde etmek iin deęiőimlere uyum saęlamak ve yeniliki ozmler geliőtirmek elzemdir.

Planımız, vizyonumuzu, misyonumuzu ve deęerlerimizi yansıtarak, nceliklerimizi net bir Őekilde belirlemektedir. Tm alıőanlarımızın ve paydaőlarımızın katkılarıyla hazırlanan bu belge, ortak hedeflerimize ulaőma konusunda rehberlik edecektir.

Geleceęe ynelik hedeflerimizi belirlerken, mŐteri memnuniyetini, iŐ srelerimizi ve sosyal sorumluluk bilincimizi n planda tutarak, toplum ve evre ile uyumlu bir byme modeli oluŐturmayı amalıyoruz. Stratejik planımızın baőarıya ulaőabilmesi iin, herkesin bu srece aktif olarak katılması ve birlikte alıőması byk nem taŐımaktadır.

Birlikte daha gl bir gelecek inŐa etmek dileęiyle.

Saygılarımla,

İsmail KOBIYIK
Etlik Anadolu Lisesi Mdr

İÇİNDEKİLER

1. GİRİŞ VE STRATEJİK PLANIN HAZIRLIK SÜRECİ	1
1.1. Strateji Geliştirme Kurulu ve Stratejik Plan Ekibi	1
1.2. Planlama Süreci:.....	2
2. DURUM ANALİZİ	4
2.1. Kurumsal Tarihçe.....	5
2.2. Uygulanmakta Olan Stratejik Planın Değerlendirilmesi	6
2.3. Yasal Yükümlülükler ve Mevzuat Analizi	8
2.4. Üst Politika Belgeleri Analizi.....	11
2.5. Faaliyet Alanları ile Ürün/Hizmetlerin Belirlenmesi	11
2.6. Paydaş Analizi	15
2.7. Okul/Kurum İçi Analiz.....	25
2.7.1. Teşkilat Yapısı	25
2.7.2. İnsan Kaynakları	29
2.7.3. Teknolojik Düzey	34
2.7.4. Mali Kaynaklar	36
2.7.5. İstatistik Veriler	37
2.8. Çevre Analizi (PESTLE).....	39
2.9. GZFT (Güçlü, Zayıf, Fırsat, Tehdit) Analizi	40
2.10. Tespit ve İhtiyaçların Belirlenmesi	43
3. GELECEĞE BAKIŞ	44
3.1. Misyon.....	44
3.2. Vizyon	44
3.3. Temel Değerler	44
3.4. Stratejik Plan Genel Tablosu	45
4. AMAÇ, HEDEF VE PERFORMANS GÖSTERGESİ İLE STRATEJİLERİN BELİRLENMESİ	46
4.1. Amaçlar	46
4.2. Hedefler	46
4.3. Performans Göstergeleri	46
4.4. Stratejilerin Belirlenmesi	47
4.5. Maliyetlendirme	59
5. İZLEME VE DEĞERLENDİRME	61
A. 2020 - 2023 STRATEJİK PLANIN DEĞERLENDİRMESİ	61
B. 2024-2028 İZLEME VE DEĞERLENDİRME MODELİ.....	62
EKLER	65
TABLolar	70

BÖLÜM 1

1. GİRİŞ VE STRATEJİK PLANIN HAZIRLIK SÜRECİ

1.1. Strateji Geliştirme Kurulu ve Stratejik Plan Ekibi

2024 - 2028 dönemi stratejik plan hazırlanması süreci Üst Kurul ve Stratejik Plan Ekibinin oluşturulması ile başlamıştır. Ekip tarafından oluşturulan çalışma takvimi kapsamında ilk aşamada durum analizi çalışmaları yapılmış ve durum analizi aşamasında paydaşlarımızın plan sürecine aktif katılımını sağlamak üzere paydaş anketi, toplantı ve görüşmeler yapılmıştır.



Durum analizinin ardından geleceğe yönelim bölümüne geçilerek okulumuzun amaç, hedef, gösterge ve eylemleri belirlenmiştir. Çalışmaları yürüten ekip ve kurul bilgileri altta verilmiştir.

STRATEJİK PLAN ÜST KURULU		
SIRA NO	ADI SOYADI	GÖREVİ
1	İsmail KOÇBIYIK	Okul Müdürü
2	Bahadır YILMAZ	Müdür Yardımcısı
3	Ahmet Cahit COŞKUN	Öğretmen
4	Hamdiye ŞİMŞEK	Okul Aile Birliği Başkanı
5	Emel KAYA	Okul Aile Birliği Yönetim Kurulu Üyesi
6	Funda SÜTÇÜ	Okul Aile Birliği Yönetim Kurulu Üyesi

STRATEJİK PLAN EKİBİ		
SIRA NO	ADI SOYADI	GÖREVİ
1	Bahadır YILMAZ	Müdür Yardımcısı
2	Gülüzar BEKTAŞ	P.D. Ve Rehber Öğretmen
3	Fahri ERYILMAZ	Öğretmen
4	Ahmet Oğuz YILMAZ	Öğretmen
5	Seçkin KÖKSAL	Öğretmen
6	Canan ŞEN	Öğretmen

Tablo2. Strateji Geliştirme Kurulu ve Stratejik Plan Ekibi Tablosu

1.2. Planlama Süreci:

2024-2028 dönemi stratejik plan hazırlanma süreci Strateji Geliştirme Kurulu ve Stratejik Plan Ekibi 'nin oluşturulması ile başlamıştır. Ekip tarafından oluşturulan çalışma takvimi kapsamında ilk aşamada durum analizi çalışmaları yapılmış ve durum analizi aşamasında, paydaşlarımızın plan sürecine aktif katılımını sağlamak üzere paydaş anketi, toplantı ve görüşmeler yapılmıştır. Durum analizinin ardından geleceğe yönelim bölümüne geçilerek okulumuzun amaç, hedef, gösterge ve stratejileri belirlenmiştir.

5018 sayılı Kamu Mali Yönetimi ve Kontrol Kanunu, kamu idarelerinin kalkınma planları, ulusal programlar, ilgili mevzuat ve benimsedikleri temel ilkeler çerçevesinde geleceğe ilişkin misyon ve vizyonlarını oluşturmaları, amaçlar ve ölçülebilir hedefler belirlemeleri, performanslarını önceden belirlenmiş olan göstergeler doğrultusunda ölçmeleri ve bu süreçleri izleyip değerlendirmeleri amacıyla katılımcı yöntemlerle stratejik plan hazırlamalarını zorunlu kılmıştır.

Cumhurbaşkanlığı tarafından belirlenen politikalar, programlar, ilgili mevzuat ve benimsedikleri temel ilkeler çerçevesinde Bakanlığımız merkez teşkilatı, il ve ilçe millî eğitim müdürlüklerimiz ile okul ve kurumlarımız 2024-2028 stratejik planlarını oluşturacaklardır. Millî Eğitim Bakanlığı 2022/21 sayılı genelgesi ve "Millî Eğitim Bakanlığı 2024-2028 Stratejik Plan Hazırlık Programı" na uygun olarak 2024-2028 stratejik planlarının hazırlanması istenmiştir. Bu süreçte çalışanların aktif katılım ve katkılarının gerekliliği personele duyurulmuştur. Çalışmalar, "Kamu İdareleri İçin Stratejik Planlama Kılavuzu'nda ortaya konulan süreç ve model önerilerine uygun olarak yürütülmüştür. Bu çerçevede, stratejik plan çalışmalarını yürütmek Ekiplerin oluşturulmasını takiben hazırlık çalışmalarına ilişkin ilkeler ve esaslar ile izlenecek yöntem, süreç ve çalışma takvimine ilişkin ayrıntılar kararlaştırılmış ve bu doğrultuda Stratejik Plan çalışmaları yürütülmüştür. 2024-2028 Stratejik Planının amaç, hedef ve stratejilerine dayanak teşkil edecek olan tespitler ve ihtiyaçları belirlemek için hazırlık programı çerçevesinde durum analizi çalışmaları yapılmıştır.

Plan Oluşum Şeması



Stratejik Yönetim Süreci

Stratejik yönetim sürecinin tamamını içerecek şekilde stratejik plan hazırlık süreci, durum analizi, geleceğe bakış, strateji geliştirme, eylem planları, izleme ve değerlendirme, stratejik planın güncellenmesi ve stratejik planın sunulması bölümlerinden oluşmaktadır.

<ul style="list-style-type: none">Planın sahiplenilmesiPlanlama sürecinin organizasyonuİhtiyaçların tespitiZaman planıHazırlık programı	STRATEJİK PLAN HAZIRLIK SÜRECİ	Planlama sürecinin planlanması
<ul style="list-style-type: none">Kurumsal tarihçeUygulanmakta olan stratejik planın değerlendirilmesiMevzuat analiziÜst politika belgeleri analiziFaaliyet alanları ile ürün ve hizmetlerin belirlenmesiPaydaş analiziKuruluş içi analizGZFT analizi	DURUM ANALİZİ	Neredeyiz?
<ul style="list-style-type: none">MisyonVizyonTemel değerler	GELECEĞE BAKIŞ	Nereye Ulaşmak İstiyoruz?
<ul style="list-style-type: none">AmaçlarHedeflerPerformans göstergeleriStratejiler	STRATEJİ GELİŞTİRME	
<ul style="list-style-type: none">FaaliyetlerSorumlular	EYLEM PLANLARI	Gitmek istediğimiz yere nasıl ulaşabiliriz?
<ul style="list-style-type: none">Performans hedefleriPerformans göstergeleriFaaliyetlerProjelerMaliyetlendirmeBütçeleme	PERFORMANS PROGRAMI	
<ul style="list-style-type: none">Stratejik plan izleme raporuStratejik plan değerlendirme raporuStratejik plan gerçekleşme raporuFaaliyet raporuİç denetim	İZLEME VE DEĞERLENDİRME	Başarımızı nasıl takip eder ve değerlendiririz?

Tablo3. Stratejik Yönetim Süreci

BÖLÜM 2

2. DURUM ANALİZİ

Stratejik planlama sürecinin ilk adımı olan durum analizi, okulumuzun “neredeyiz?” sorusuna cevap vermektedir. Okulumuzun geleceğe yönelik amaç, hedef ve stratejiler geliştirebilmesi için öncelikle mevcut durumda hangi kaynaklara sahip olduğu ya da hangi yönlerinin eksik olduğu ayrıca, okulumuzun kontrolü dışındaki olumlu ya da olumsuz gelişmelerin neler olduğu değerlendirilmiştir. Dolayısıyla bu analiz, okulumuzun kendisini ve çevresini daha iyi tanınmasına yardımcı olacak ve stratejik planın sonraki aşamalarından daha sağlıklı sonuçlar elde edilmesini sağlayacaktır.

Durum analizi bölümünde, aşağıdaki hususlarla ilgili analiz ve değerlendirmeler yapılmıştır;

- ❖ **Kurumsal tarihçe**
- ❖ **Uygulanmakta olan planın değerlendirilmesi**
- ❖ **Mevzuat analizi**
- ❖ **Üst politika belgelerinin analizi**
- ❖ **Faaliyet alanları ile ürün ve hizmetlerin belirlenmesi**
- ❖ **Paydaş analizi**
- ❖ **Kuruluş içi analiz**
- ❖ **Dış çevre analizi (Politik, ekonomik, sosyal, teknolojik, yasal ve çevresel analiz)**
- ❖ **Güçlü ve zayıf yönler ile fırsatlar ve tehditler (GZFT) analizi**
- ❖ **Tespit ve ihtiyaçların belirlenmesi**

2.1. Kurumsal Tarihçe

Kurumumuz amaç ve hedeflerinin geliştirilebilmesi için sahip olunan kaynakların tespiti, güçlü ve zayıf yönler ile kurumun kontrolü dışındaki olumlu ya da olumsuz gelişmelerin saptanması amacıyla mevcut durum analizi yapılmıştır.

İlimiz Keçiören ilçesinde Etlik Mahallesi (daha sonradan Esertepe Mahallesi) arsa üzerine standart proje olarak 20 derslikli okul olarak 1970 yılında inşa edilmiştir. Etlik Lisesi 1970 ders yılı başında lise ve ortaokul beraber olarak eğitim öğretime açıldı. İlk yıllarda normal öğretim yapılıyordu. Daha sonraki yıllarda lise sınıflarının sayısı arttığı için ikili öğretime geçildi ve ortaokula öğrenci kaydı yapılmadı. 1972-1973 öğretim yılında ilk mezunlarını verdi. 1992 öğretim yılında ortaokul sınıfları okulun bünyesinden çıkarıldı ve tamamen lise öğrenimi vermeye başladı. 1991-1992 yılında "Ders Geçme ve Kredili" program uygulamaya kondu. 1993-1994 öğretim yılından itibaren uygulamaya konulan "Yabancı Dil Ağırlıklı Lise" programı ise 2007-2008 öğretim yılında son mezunlarını vermiştir. Okulumuz Milli Eğitim Bakanlığı'nın 22.05.2012 tarihli onayı ile 2012-2013 eğitim-öğretim yılından itibaren Ankara Keçiören Etlik Anadolu Lisesi olarak eğitim-öğretime devam etmektedir. Anadolu lisesine kademeli olarak geçen okulumuz 2015-2016 öğretim yılında genel lisenin son öğrencilerini mezun ederek tamamen Anadolu Lisesi öğrencileri ile eğitim-öğretime devam etmektedir. Etlik Anadolu Lisesi'nde halen sınıf geçme sistemi uygulanmaktadır.

Okula özel bir isim verilmemiş ancak bulunduğu semt sebebiyle "Etlik Anadolu Lisesi" adını almıştır.

Etlik Anadolu Lisesi'nde kuruluşundan bu yana görev yapan müdürler;

1. 1970 – 1975 Mehmet ÇUBUK
2. 1975 – 1976 İsmail ÇONKA
3. 1976 – 1977 M. Hurşit TUNA
4. 1977 – 1978 Durmuş GÖKKUŞ (Müdür vekili)
5. 1978 – 1980 Galip DOĞAN
6. 1980 – 1986 Durmuş GÖKKUŞ
7. 1986 – 1992 Sedat UZUNLU
8. 1992 – 1993 Ali Nafi BULUT
9. 1993 – 1994 Ali GÖK
10. 1996 – 2006 Mehmet KANIK
11. 2006 – 2010 Abdullah KILIÇ
12. 2010 – 2019 Muzaffer CANBULUT
13. 2019 – 2024 Özlem KALAY
14. 2024 - İsmail KOÇBIYIK

1970 tarihinden günümüze değin okulumuzda 13 okul müdürü görev almış olup 14.Müdür olarak bu görevi halen İsmail KOÇBIYIK yürütmektedir.

Okulun özelliği: Okulumuz ikili eğitim olarak gündüz eğitimi veren devlet okuludur.



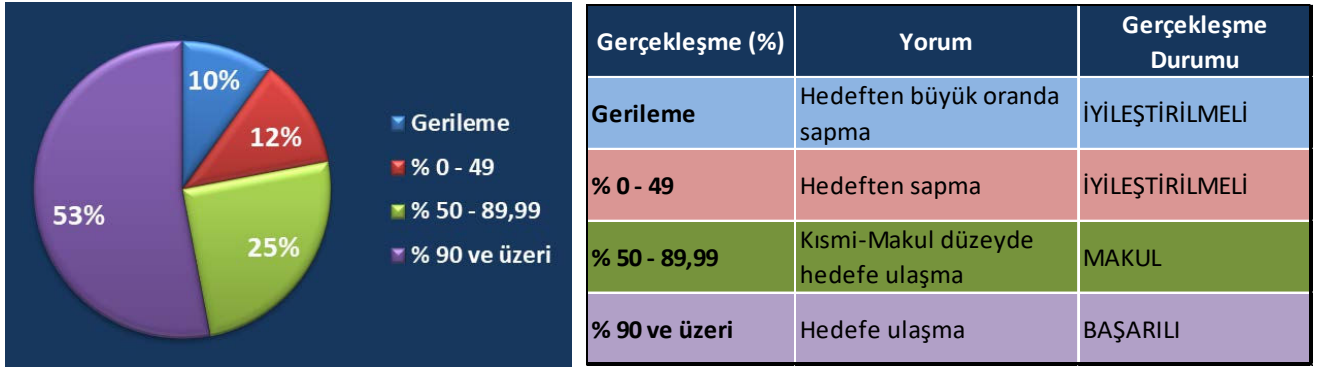
2.2. Uygulanmakta Olan Stratejik Planın Değerlendirilmesi

2019-2023 Stratejik Planımızda toplam 7 amaca ilişkin; 21 hedef, 59 performans göstergesi mevcuttur. Değerlendirme raporu, 2019-2023 Dönemi Stratejik Planının 2023 yılı hedeflere ve hedeflere ait performans göstergelerine ulaşma oranları dikkate alınarak hazırlanmıştır. Raporda; stratejik planda belirlenmiş olan amaç ve hedefler, sorumlu birim ve performans göstergeleri bazında değerlendirilmiştir ve her bir performans göstergesi için performans hesaplaması yüzde olarak hesaplanmıştır. Performans göstergelerine ilişkin değerlendirmeler; Her bir performans göstergesinin hedefe etkisi göz önünde bulundurularak hedef bazında performans hesaplaması yapılmıştır.

Hedef Performansının Hesaplanmasında Dikkat Edilen Hususlara Aşağıda Yer Verilmiştir:

- ❖ Tablolarda yer alan hedef performansları, performans göstergelerinin gerçekleşme yüzdeleri tek tek hesaplandıktan sonra ilgili göstergenin hedefe olan etkisi bulunarak sonuçların toplanmasıyla elde edilmiştir.
- ❖ Bazı göstergelerin performansı yüzde 100'ü aşmıştır. Ancak hedef performansının ölçümünde bu değer 100 olarak dikkate alınmıştır. Böylece diğer göstergelerin hedefe etkisinin doğru hesaplanması sağlanmıştır.
- ❖ Bazı göstergelerin performansı negatif bir değer almıştır. Ancak hedef performansının ölçümünde bu değer 0 olarak dikkate alınmıştır. Böylece diğer göstergelerin hedefe etkisinin doğru hesaplanması sağlanmıştır.

Şekil 1 Uygulanan Stratejik Planın Değerlendirilmesi



Değerlendirmelerimiz sonucunda, hedef göstergelerimize etki eden önemli gelişmeler yaşandığını, bu gelişmeler planlarımızın bazı alanlarda başarısızlığa neden olmasına yol açmıştır. Bu kırılma noktalarını ayrıntılı olarak planımızın değerlendirme analizinde ele alacağız.

- Okulumuz Anadolu Lisesi olarak sınavla öğrenci kaydı % 20 seviyelerinden kayıt yapılırken “**Adrese Dayalı Kayıt Sistemi**” ne geçilmiş, öğrenci seviyeleri düşmüş, sınıf öğrenci sayıları artmış, tam gün eğitimden ikili eğitime geçilmiştir.
- Mart 2019 yılında yaşanan Covid 19 pandemisi, eğitim alanında büyük zorluklar yaratması, Dünya genelinde okulların kapanması veya sınırlı katılımı açık kalması, öğrenciler üzerinde olumsuz etkilere yol açmıştır. COVID-19 pandemisi nedeniyle birçok ülkede çevrimiçi eğitime geçilmiştir. Bu, öğrencilerin fiziksel olarak okula katılamamaları anlamına gelir. Pandemi sırasında öğrenciler, öğretmenler ve eğitim kurumları, çevrimiçi eğitim platformlarına daha fazla bağımlı hale gelmiştir.
- Pandemi nedeniyle öğrenci başarısı Dünya genelinde dalgalanmıştır. Online eğitim, öğrencilerin motivasyonunu ve öğrenme süreçlerini etkilemiştir. Öğrenci başarısındaki dalgalanmalara neden olmuştur.
- Okulların kapanması veya karışık eğitim modelleri, öğrenci devamsızlığı sorunlarına yol açmıştır. Bazı öğrenciler, çevrimiçi eğitime erişimde sorun yaşamıştır. Öğrenci devamsızlığını artmasına, okula motive olamama sorunlarını oluşturmuştur.
- Ülkemizde son dönemlerde sıkça yaşanan doğal afetler, özellikle Kahramanmaraş merkezli yaşanan deprem, psikolojik ve sosyal hasara neden olmuştur ve öğrencilerin

eđitimini olumsuz yönde etkilemiştir. Ayrıca Keçiören ilçesine gelen göç dalgası, bu ilçedeki eğitim kurumlarını zorladı. Öğrenci sayısının artması, sınıfların kalabalık olmasına, öğretmen ve okul kaynaklarının yetersiz kalmasına yol açtı.

- Okulun 1970 yılında yapılmış olması, fiziki yapısının yetersiz olması, günümüz eğitim öğretim ihtiyaçlarını karşılayamaması hedeflere ulaşmada etkili olmaktadır. Öğrencilerin sosyal kültürel faaliyetlerini gerçekleştirecek uygun mekanların olmaması, kısıtlı imkanlarla etkinliklerin gerçekleştirilmesi olumsuz yönde etkilemektedir.
- Okul kadrosunda özellikle müdür yardımcısı yönetim kadrosunda yaşanan sirkülasyon okulda yapılması gereken çalışmaları olumsuz yönde etkilemiştir. Sık sık müdür yardımcısı öğretmen kadrosunun değişmesi planlanan çalışmaları zamanında yapılmasını, yapılan çalışmanın yarıda kalması gibi olumsuz etkileri olmuştur.
- Okulun ekonomik imkanlarının çok yetersiz olması da hedeflere ulaşmada engel oluşturmuştur. Ekonomik durumunun iyileştirilmesi hedeflere ulaşmada kolaylık sağlayacaktır.

Belirtilen etkenler hedeflerimize ulaşma konusunda karşılaştığımız zorlukları açıklamaktadır. 2024 - 2028 Stratejik gelişme planlamasında bu zorlukların üstesinden gelmeyi ve daha etkili bir eğitim ortamı oluşturmayı hedeflemekteyiz.

MEVCUT PLANIMIZIN GÖSTERGELER BAZINDA GERÇEKLEŞMELERİ

Başarılı Olduğumuz Alanlar;

- Yaşanan olumsuz etkenlere rağmen okulumuzda eğitim öğretimin güven içinde devam etmesi sağlanmıştır.
- Pandemi döneminde hijyen konusunda her türlü tedbirler alınmış, hijyen konusunda personel ve öğrencilere gerekli eğitimler verilmiş, dönem sorunsuz şekilde atlatılmıştır.
- Yaşanan doğal afetlerde zarar gören kişilere psikolojik, sosyal, ekonomik destek olunmuş, ihtiyaçları karşılanmıştır.
- Okulumuzda kitap okuma yaygınlaştırılmış, kütüphane kitap sayısı artırılmıştır.

Makul Seviyede Olan Alanlar;

- Bilimsel, kültürel, sanatsal ve sportif alanlarda en az bir faaliyete katılan öğrenci oranı da olumlu bir seviyededir. Lise öğrencilerimiz çeşitli etkinliklere aktif katılım göstererek kişisel gelişimlerini desteklemektedirler.
- Yabancı dil dersi yılsonu puan ortalaması da olumlu bir seviyededir. Öğrencilerimiz yabancı dil becerilerini başarıyla geliştirmekte ve uluslararası iletişimde yetkin hale gelmektedirler.

İyileştirilmesi Gereken Alanlar

- Okulumuzun fiziki yapısının yeterli hale getirilmesi gerekmektedir. Okulumuz mevcut 19 derslik olması, müzik, resim v.b. dersliklerin olmaması, 1970 yapı olan binanın sürekli tadilat ve tamir işlerinin olması eğitim öğretimi olumsuz yönde etkilemektedir. Mevki ve arsa olarak uygun olan okulumuzun en az 30 derslikli standart projelere uygun okul yapılması gerekmektedir.
- Okulumuz yönetim ve öğretmen kadrosunun güçlendirmesi, sürekli sirkülasyonun azaltılması gerekmektedir. Yeterli sayıda personel atanması gerekmektedir.
- Okulun fiziki imkanlarına göre öğrenci sayısının çok fazla olması, sınıf mevcutlarını çok kalabalık olması ve ikili öğretim yapılması hedeflere ulaşmayı olumsuz yönde etkilemektedir. Okulun kontenjan durumu değerlendirerek kısa sürede tam gün öğretime geçmesi için çalışmalar yapılmalıdır.
- Çevre ve kültür faktörü, velilerin okuldaki çalışmalara yeterince destek olmaması, çok sayıda öğrencinin parçalanmış aile olduğu ve sorunlarının okula kadar etki etmesi.

2.3. Yasal Yükümlülükler ve Mevzuat Analizi

YASAL YÜKÜMLÜLÜK (GÖREVLER)	DAYANAK(KANUN, YÖNETMELİK, GENELGE, YÖNERGE)
Atama	657 Sayılı Devlet Memurları Kanunu
	Milli Eğitim Bakanlığına Bağlı Okul ve Kurumların Yönetici ve Öğretmenlerinin Norm Kadrolarına İlişkin Yönetmelik
	Milli Eğitim Bakanlığı Eğitim Kurumları Yöneticilerinin Atama ve Yer Değiştirmelerine İlişkin Yönetmelik
	Milli Eğitim Bakanlığı Öğretmenlerinin Atama ve Yer Değiştirme Yönetmeliği
Ödül, Disiplin	Devlet Memurları Kanunu
	6528 Sayılı Milli Eğitim Temel Kanunu İle Bazı Kanun ve Kanun Hükmünde Kararnamelerde Değişiklik Yapılmasına Dair Kanun
	Milli Eğitim Bakanlığı Personeline Başarı, Üstün Başarı ve Ödül Verilmesine Dair Yönerge
	Milli Eğitim Bakanlığı Disiplin Amirleri Yönetmeliği
Okul Yönetimi	1739 Sayılı Milli Eğitim Temel Kanunu
	Milli Eğitim Bakanlığı İlköğretim Kurumları Yönetmeliği
	Milli Eğitim Bakanlığı Okul Aile Birliği Yönetmeliği
	Milli Eğitim Bakanlığı Eğitim Bölgeleri ve Eğitim Kurulları Yönergesi
	MEB Yönetici ve Öğretmenlerin Ders ve Ek Ders Saatlerine İlişkin Karar
	Taşınır Mal Yönetmeliği
Eğitim-Öğretim	Anayasa
	1739 Sayılı Milli Eğitim Temel Kanunu
	222 Sayılı İlköğretim ve Eğitim Kanunu
	6287 Sayılı İlköğretim ve Eğitim Kanunu ile Bazı Kanunlarda Değişiklik Yapılmasına Dair Kanun
	Milli Eğitim Bakanlığı İlköğretim Kurumları Yönetmeliği
	Milli Eğitim Bakanlığı Eğitim Öğretim Çalışmalarının Planlı Yürütülmesine İlişkin Yönerge
	Milli Eğitim Bakanlığı Öğrenci Yetiştirme Kursları Yönergesi
	Milli Eğitim Bakanlığı Ders Kitapları ve Eğitim Araçları Yönetmeliği
Milli Eğitim Bakanlığı Öğrencilerin Ders Dışı Eğitim ve Öğretim Faaliyetleri Hakkında Yönetmelik	
Personel İşleri	Milli Eğitim Bakanlığı Personel İzin Yönergesi
	Devlet Memurları Tedavi ve Cenaze Giderleri Yönetmeliği
	Kamu Kurum ve Kuruluşlarında Çalışan Personelin Kılık Kıyafet Yönetmeliği
	Memurların Hastalık Raporlarını Verecek Hekim ve Sağlık Kurulları Hakkındaki Yönetmelik
	Milli Eğitim Bakanlığı Personeli Görevde Yükseltme ve Unvan Değişikliği Yönetmeliği
	Öğretmenlik Kariyer Basamaklarında Yükseltme Yönetmeliği
Mühür, Yazışma, Arşiv	Resmi Mühür Yönetmeliği
	Resmi Yazışmalarda Uygulanacak Usul ve Esaslar Hakkındaki Yönetmelik
	Milli Eğitim Bakanlığı Evrak Yönergesi
	Milli Eğitim Bakanlığı Arşiv Hizmetleri Yönetmeliği
Rehberlik ve Sosyal Etkinlikler	Milli Eğitim Bakanlığı Rehberlik ve Psikolojik Danışma Hizmetleri Yönet.
	Okul Spor Kulüpleri Yönetmeliği
	Milli Eğitim Bakanlığı İlköğretim ve Ortaöğretim Sosyal Etkinlikler Yönetmeliği
Öğrenci İşleri	Milli Eğitim Bakanlığı İlköğretim Kurumları Yönetmeliği
	Milli Eğitim Bakanlığı Demokrasi Eğitimi ve Okul Meclisleri Yönergesi
	Okul Servis Araçları Hizmet Yönetmeliği
İsim ve Tanıtım	Milli Eğitim Bakanlığı Kurum Tanıtım Yönetmeliği
	Milli Eğitim Bakanlığına Bağlı Kurumlara Ait Açma, Kapatma ve Ad Verme Yönetmeliği
Sivil Savunma	Sabotajlara Karşı Koruma Yönetmeliği
	Binaların Yangından Korunması Hakkındaki Yönetmelik
	Daire ve Müesseseler İçin Sivil Savunma İşleri Kılavuzu

Tablo4. Yasal Yükümlülükler

YASAL YÜKÜMLÜLÜKLER VE MEVZUAT ANALİZİ

1. Yönetim Hizmetleri

1. Kanun, tüzük, yönetmelik, yönerge, genelge, plân, program ve amirlerle kendilerine verilen görevleri yapmak,
2. Bulunduğu görev alanındaki millî eğitim hizmetlerini incelemek, görev alanına giren okul ihtiyaçlarını tespit ederek kendi yetkisi dâhilinde olanları yapmak, olmayanları yetkili makamlara bildirmek,
3. Görev alanındaki hizmetlerin daha iyi yürütülmesi ve geliştirilmesini sağlamak, gerektiğinde ilgili makamlara teklifte bulunmak,
4. Görev alanına giren konularda istenen bilgilerin ilgili makamlara zamanında ulaştırılmasını sağlamak,
5. Müdürlüğün bünyesindeki gerekli iş bölümünün yapılmasını, yazışma ve işlemlerin hızlı, düzgün ve doğru bir şekilde yürütülmesini, gerekli kayıt, defter ve dosyaların düzenli tutulmasını sağlamak,
6. Ders kitapları ile diğer eğitim araç ve gereçlerinin zamanında sağlanıp sağlanmadığını takip etmek ve gerekli tedbirleri almak,
7. Okul-Kurum ve Bakanlıkça açılan sınavların düzgün ve güven içerisinde geçmesini sağlamak.

2. İnsan Kaynakları Hizmetleri

1. Okulda görevli personel için personel bilgi defteri ve formlarını tutmak, bu konuda İlçe Milli Eğitim Müdürlüğü ile koordinasyonu sağlamak, mevcut öğretmen sayılarını ve gelecek öğretim yılının öğretmen ve diğer personel ihtiyacını ilgili makamlara bildirmek,
2. Okuldaki personelden görevlerinde üstün başarıları tespit edilenlerin taltif edilmelerini sağlamak veya ilgili makamlara teklifte bulunmak,
3. Okuldaki görevli öğretmen ve diğer personele gerektiğinde yetkisi dâhilinde bulunan disiplin işlemlerini uygulamak,
4. Öğretmen ve diğer personelin terfi, izin, adaylık, emeklilik gibi özlük haklarına ilişkin işlemlerden yetkisi dâhilinde olanların sonuçlandırılmasını sağlamak,
5. "Sicil Amirleri Yönetmeliği" gereğince personelin sicil işlemlerini zamanında yürütmek,
6. İhtiyaç halinde vekil ve ücretli öğretmen görevlendirilmesini alınacak onay doğrultusunda işlem yapmak,
7. Sözleşmeli personelin iş ve işlemlerini yürütmek,
8. Emekliye ayrılmaları gerekenlerle, emekliye ayrılmak isteyenlerin işlemlerini yapmak,
9. Personelin özlük haklarına ilişkin tahakkuk ve mutemetlik işlerini yürütmek,
10. Öğretmen ve diğer personelin hizmetçi eğitimi için gerekli işlemleri yaparak ilgili makama iletmek.

3. Eğitim-Öğretim Hizmetleri

1. Kanun, tüzük, yönetmelik, yönerge, program, genelge ve amirlerle tespit edilen eğitim amaçlarının okulda gerçekleştirilmesini sağlamak,
2. Okulda eğitim faaliyetlerinin Atatürk ilke ve inkılapları doğrultusunda yürütülmesini takip etmek, okulda öğrencilerin her türlü bölücü, yıkıcı ve zararlı etkilerden korunmasını sağlayıcı tedbirler almak,
3. Öğrenciler ve gençleri kumar, içki, sigara, uyuşturucu maddeler ve yasaklanmış yayınlardan korumak için gerekli tedbirleri almak ve dikkate değer görülen durumları ilgili makamlara bildirmek,
4. Örgün eğitim sistemine girmemiş, herhangi bir eğitim kademesinden ayrılmış veya bitirmiş vatandaşların yaygın eğitim yoluyla genel, mesleki ve teknik alanlarda eğitilmelerini sağlamak, hizmeti yaygın eğitime ait mevzuata göre yürütmek
5. Okulda Rehberlik Servislerinin kurulmasını, bunların personel, araç, gereç ve benzeri bakımdan geliştirilmesini ve bu hizmetlerin mevzuata göre yürütülmesini sağlamak,
6. Özel eğitime muhtaç çocukların eğitimi ile ilgili tedbirleri almak
7. Okulun ders ve laboratuvar araç ve gereçleri ile bunların donatımına ve basılı eğitim malzemelerine ait ihtiyaçları tespit etmek ve ilgili yerlere iletmek,
8. Türk dili, Türk tarihi, Türk kültürü ve güzel sanatlar alanındaki çalışmalar ile yakından ilgilenecek, çalışmaların faydalı bir şekilde yürütülmesini sağlamak,
9. Okulda toplum ve insan sağlığı ile ilgili seminer ve konferanslar düzenlemek,
10. Okul eğitim programlarının uygulanması sırasında görülen aksaklıkları tespit etmek, düzeltilmesi için ilgili makamlara rapor sunmak,
11. Gençlerin ve öğrencilerin serbest zamanlarını sosyal, kültürel, sportif, izcilik, halk oyunları vb. amatör faaliyet alanlarında değerlendirmelerine yönelik çalışma ve hizmetleri yürütmek,

- 12.Okul içi beden eğitimi ve spor faaliyetlerini organize etmek ve yürütmek,
- 13.Okul Aile Birliğinin usulüne uygun olarak çalışmalarını sağlamak,
- 14.Okul ve kurumlarda eğitici çalışmaların yönetmeliğine göre yapılan çalışmaları denetlemek, örnek çalışmaları çevreye duyurmak ve teşvik edici yarışmalar düzenlemek,
- 15.Okulda sağlık, beslenme vb. hizmetlerle ilgili eğitim ve öğretim programlarının uygulanması için tedbirler almak.

4. Bütçe-Yatırım Hizmetleri

1. Genel ve özel idare bütçesinden verilen ödeneğin ve sarf edilen miktarın bu iş için ayrılan defterlere işlenmesini ve harcamaların kontrolünü sağlamak,
2. Genel Bütçeden okulumuza ayrılan ödeneklerin mevzuata uygun olarak dağıtım ve sarf işlemlerini yapmak ve bu konudaki işlemleri üst birimlere bildirmek,
3. Görev alanındaki harcamalarla ilgili olarak taslak programları usulüne uygun olarak hazırlamak ve zamanında ilgili makamlara iletmek,
4. Ayniyat talimatnamesi gereği olan iş ve işlemleri yapmak,
5. Personelin özlük haklarına ilişkin tahakkuk ve mutemetlik işlerini yürütmek,
6. Diğer her türlü parasal işler ve öğrencilerin burs ve benzeri işlerini yapmak,
7. Avans olarak alınan ödeneklerin usulüne uygun olarak sarf edilmesini, alınan avansın zamanında kapatılmasını ve bu hususlar için bir defter tutulmasını sağlamak.

5. Teftiş-Rehberlik-Soruşturma Hizmetleri

1. Gerektiğinde öğretmen ve diğer personelle ilgili inceleme, soruşturma yapmak ve yaptırmak,
2. Öğretmen ve diğer personelin hizmet içi eğitimi için gerekli programları hazırlamak veya uygulanmasını sağlamak,
3. Okulumuzda teftiş, soruşturma ve rehberlik hizmetlerinin en iyi şekilde yürütülmesi için gerekli işleri yapmak,
4. İnceleme ve soruşturma için gerektiğinde ilçe millî eğitim müdürlüğünden talepte bulunmak.

6. Sivil Savunma Hizmetleri

1. Okulda sivil savunma ile ilgili plan ve programları düzenlemek, gerekli tespitleri yapmak ve tedbirleri almak,
2. Sivil Savunma Teşkilatı ile koordinasyonu sağlamak ve hizmetin aksamadan yürütülmesini temin etmek.

7. Araştırma-Plânlama-İstatistik Hizmetleri

1. Her türlü istatistikî bilginin toplanmasını, değerlendirilmesini sağlamak ve bunlarla ilgili formları hazırlamak ve geliştirmek,
2. Okulun bina, araç ve gereç durumlarını gösteren demirbaş kaydının tutmak,
3. Okul genelinde okulların başarı, disiplin durumlarını takip etmek ve değerlendirmek,
4. Öğrenci ve öğretmenlerin başarı kalitesini arttırmak amacıyla gerekli araştırmayı yapmak,
5. Hizmetlerin çabuk ve verimli yürütülmesini sağlamak için araştırma ve planlama yapmak,
6. Stratejik plan hazırlamak,
7. Okulun imkânlarından en asgari düzeyde faydalanılmasını sağlamak

Tablo5. Yasal Yükümlülükler ve Mevzuat Analizi

Okulumuzda öğrencilerimizin kayıt, nakil, devam-devamsızlık, not, öğrenim belgesi düzenleme işlemleri e-okul yönetim bilgi sistemi üzerinden yapılmaktadır.

Öğretmenlerimizin özlük, derece-kademe, terfi, hizmet içi eğitim, maaş ve ek ders işlemleri Mebbis ve KBS sistemleri üzerinden yapılmaktadır. Okulumuzun mali işlemleri ilgili yönetmeliklere uygun olarak yapılmaktadır.

Okulumuzun rehberlik anlayışı sadece öğrenci odaklı değildir. Sınıf öğretmenlerimiz öğrenci ve velilere yönelik seminerler düzenlemekte, çeşitli anket ve envanterler uygulamaktadır. Düzenli olarak veli görüşmeleri yapılmaktadır. Okulumuzda davranış problemi gözlemlenen sınıf ve öğrenciler güdülenerek olumlu davranış kazanmalarını sağlamak amaçlanmaktadır.

Okulumuz İl ve İlçe Milli Eğitim Müdürlüğümüz tarafından düzenlenen sosyal, kültürel ve sportif yarışmalara katılmaktadır. Okulumuzda kültürel geziler, tiyatro, piknik gibi faaliyetler düzenlenmektedir

2.4. Üst Politika Belgeleri Analizi

On İkinci Kalkınma Planı (2024-2028) olmak üzere üst politika belgelerindeki eğitim hedefleri, MEB, Ankara İl Milli Eğitim Müdürlüğü, Keçiören İlçe Milli Eğitim Müdürlüğü 2024-2028 Stratejik Plan'larındaki stratejik amaç ve hedefler birbiri ile karşılaştırılarak uyumlu hale getirilmiştir. Etlik Anadolu Lisesi stratejik plan hedefleri, üst politika belgelerindeki hedeflerin gerçekleştirilmesine katkıda bulunacak şekilde oluşturulmuştur.

SIRA NO	ÜST POLİTİKA BELGELERİ
1	12. Kalkınma Planı
2	TÜBİTAK Vizyon 2023 Eğitim ve İnsan Kaynakları Sonuç Raporu ve Strateji Belgesi
3	5018 yılı Kamu Mali Yönetimi ve Kontrol Kanunu
4	Kamu İdarelerinde Stratejik Planlamaya İlişkin Usul ve Esaslar Hakkında Yönetmelik
5	Kamu İdareleri İçin Stratejik Planlama Kılavuzu (Sürüm 3.1, 2021)
6	Millî Eğitim Bakanlığı 2024-2028 Stratejik Planı
7	Millî Eğitim Bakanlığı Stratejik Plan Durum Analizi Raporu
8	Ankara İl Milli Eğitim Müdürlüğü 2024-2028 Stratejik Planı
9	Keçiören İlçe Milli Eğitim Müdürlüğü 2024-2028 Stratejik Planı
10	Millî Eğitim Bakanlığı Strateji Geliştirme Başkanlığının 2022/21 Nolu Genelgesi

Tablo6. Üst Politika Belgeleri

2.5. Faaliyet Alanları ile Ürün/Hizmetlerin Belirlenmesi

2024-2028 stratejik plan hazırlık sürecinde okulumuzun faaliyet alanları ile ürün ve hizmetlerinin belirlenmesine yönelik çalışmalar yapılmıştır. Bu kapsamda birimlerinin yasal yükümlülükleri, standart dosya planı ve kamu hizmet envanteri incelenerek okulumuzun ürün ve hizmetleri tespit edilmiş ve faaliyet alanı altında gruplandırılmıştır.

Tablo 3. Faaliyet Alanlar/Ürün ve Hizmetler Tablosu

Eğitim ve Öğretim
<ul style="list-style-type: none">▪ Kanun, tüzük, yönetmelik, yönerge, program, genelge ve emirlerle tespit edilen eğitim amaçlarının okulumuzda gerçekleştirilmesini sağlamak▪ Okulun eğitim programlarının uygulanması sırasında görülen aksaklıkları tespit etmek, düzeltilmesi için ilgili makamlara rapor sunmak▪ Okulun eğitim faaliyetlerinin Atatürk ilke ve inkılapları doğrultusunda yürütülmesini takip etmek, okul öğrencilerinin her türlü bölücü, yıkıcı ve zararlı etkilerden korunmasını sağlayıcı tedbirler almak▪ Türk dili, Türk tarihi, Türk kültürü ve güzel sanatlar alanındaki çalışmalar ile yakından ilgilenerek, çalışmaların faydalı bir şekilde yürütülmesini sağlamak▪ Okuldaki öğrencilerin bilgi seviyesini yükseltmek ve verimi artırmak için gerekli tedbirleri almak▪ Öğretim yılı başında ve sonunda okul yöneticileri ve öğretmenlerle toplantılar düzenlemek, bu toplantılarda okul ve kurumların huzurlu ve verimli çalışması için gerekli programları hazırlamak, çalışmaları değerlendirmek▪ Okuldaki öğrencilerin problemlerini incelemek ve yaygın görülen problemler hakkında yönetici, öğretmen, veli ve öğrencileri aydınlatmak▪ Öğrenci disiplin durumunu takip etmek, disiplinsizliği önleyici tedbirler almak, öğrenci disiplin kurulu hizmetlerini yürütmek

- Öğrencilerin, serbest zamanlarını sosyal, kültürel, sportif, izcilik, halk oyunları ve benzeri amatör faaliyet alanlarında değerlendirmelerine yönelik çalışma ve hizmetleri yürütmek
- Okul içi ve okullar arası beden eğitimi, izcilik ve spor faaliyetlerini organize etmek ve yürütmek
- Okulun beden eğitimi, spor, halk oyunları ve benzeri faaliyetlerine ait araç-gereç, ödül ve diğer benzeri ihtiyaçları sağlamak
- Millî ve mahallî bayramların programlarının yapılması uygulanması ve sonuçlarının değerlendirilmesine ilişkin işlerle ilgili verilen görevleri yapmak
- Okulda toplum ve insan sağlığı ile ilgili halka açık kurs, seminer ve konferanslar düzenlemek
- Rehberlik, Psikososyal koruma, önleme ve müdahale hizmetlerinin verilmesi
- Eğitim ve öğretime erişim imkânlarının sağlanması
- Eğitim araç ve gereçlerinin bakım ve onarımlarının yapılması ve bunların kullanılması ile ilgili tedbirler almak
- Okulda sağlık, beslenme, trafik ve benzeri hizmetlerle ilgili eğitim ve öğretim programlarının uygulanması için tedbirler almak
- Okul-Aile birliklerinin usulüne uygun olarak çalışmalarını sağlamak
- Okulda aynı sınıfta okutan öğretmenlerin zaman zaman toplanarak program değerlendirmesi ve verimliliği artırıcı çalışmalar yapmalarını sağlamak
- Okulda eğitici çalışmalar yönetmeliğine göre yapılan çalışmalarını denetlemek, örnek çalışmalarını duyurmak ve teşvik edici yarışmalar düzenlemek
- Öğrenme ortamlarında ileri teknoloji ürünleri kullanılması
- Kişisel, eğitsel ve mesleki rehberlik faaliyetlerinin yürütülmesi
- Bursluluk hizmetlerinin yürütülmesi
- Öğrenci kayıt, kabul ve devam işlerinin yürütülmesi
- Öğrenci başarısının değerlendirilmesi
- Sınıf geçme, mezun etme iş ve işlemlerinin yürütülmesi
- ÖSYM ile ilgili işlemleri yapmak

Bilimsel, Kültürel, Sanatsal ve Sportif Faaliyetler

- Bilimsel, sosyal ve kültürel çalışmaları yürütmek
- Belirli gün ve haftalarla ilgili etkinlikleri yürütmek
- İnceleme, tanıma ve araştırma amaçlı gezilerin düzenlenmesini sağlamak
- Öğrencilerin değerler eğitimlerini almalarını sağlamak
- Okulda okuma alışkanlığının artırıcı çalışmalar yapmak
- Atatürk Sevgisi, Milli Tarih, Kültür ve Dil bilincinin yerleşmesini sağlayıcı çalışmalar yapmak
- Sergi, panel, konferans, seminer gibi etkinlikler düzenlemek
- Çeşitli spor dallarında öğrencilerin yetişmesi için gerekli egzersizlerin ve çalışmaların yapılmasını sağlamak ve bu öğrencilerin ilgili yarışmalara katılmak için gerekli işlemleri yerine getirmek
- Millî ve mahalli bayram günleri ile ilgili törenlere katılmak
- Satranç, Dama, Mangala gibi zekâ oyunlarının öğrencilerce tanınıp oynanmasını sağlamak

Araştırma, Geliştirme ve Projeler

- Okul Stratejik Planının hazırlanmasını sağlamak
- Stratejik Planın uygulanmasını izlemek
- OGYE çalışmalarını takip etmek
- Okulda Yürütülen Bu Benim Eserim Projesi, yaşayan değerler projeleri, değerler eğitimi projelerini takip etmek
- AB projeleri ve diğer kamu kurumları ile ortaklaşa yürütülen projeleri takip etme

- EKYS Sürecini Takip Etme
- Zümre Öğretmenler, Şube Öğretmenler ve Okul Öğretmenler Kurulu toplantı süreçlerini takip etmek
- İstatistik Verilerini Toplama ve Analiz Etme Süreçlerini Yürütme
- Brifing bilgilerini toplama ve paylaşılmasını sağlama

Ölçme ve Değerlendirme

- Okul içindeki şikâyetlerin değerlendirilmesini sağlama
- Ön İnceleme işlemlerinin yürütülmesini takip etme
- Geçirilen teftiş ve rehberlik denetim çalışmalarının sonuçlarını inceleme ve değerlendirme
- Okuldaki iş ve işlemlerin denetime hazır halde olmasını sağlama
- İdare aleyhine açılan davlarla ilgili işlemleri yürütme
- Yargı kararlarını mevzuat uygun olarak uygulama
- Mevzuatın uygulanmasında tereddüde düşülen hususlarda üst birimlerden görüş alma ve bunu paylaşma

Yönetim ve Denetim

- Yönetimsel iş ve işlemleri mevcut mevzuata uygun olarak yerine getirmek
- Personelin kişisel gelişimlerini sağlayıcı çalışmalar yapmak
- Personelin mevcut mevzuata uygun şekilde göreve gelmesini ve işlerini yerine getirme için düzenlemeler yapmak
- Yürütülen yönetimsel işlemlerle ilgili üst birimleri bilgilendirme yapmak
- Okul ile ilgili bilgileri sürekli güncelleyerek ulaşılmaya hazır halde bulundurmak
- Üst birimlerce ve kurumca düzenlenen tören, toplantı, kurul ve komisyonlara iştirak etmek
- Protokol kurallarını uygulamak
- Personele rehberlik etmek , personelin moral gelişimine katkıda bulunmak
- Personele uygun çalışma ortamları sağlamak, personelin katılımcılığının artırmak
- EKYS ve Stratejik Plan hazırlama ve uygulama anlayışını benimsetmek
- Basın ve halkla ilgili işleri yerine getirmek
- İldeki ve beldedeki eğitim çalışmalarını yakından izlemek
- Okul web sitesini oluşturma ve güncellemesini yapmak.
- Okulda yapılan faaliyetleri üst birimlerle ve eğitim çevresi ile paylaşma Getirmek
- MEBBİS ile ilgili işlemlerin yürütülmesini kontrol etme
- TEFBİS ile ilgili işlemlerin yürütülmesini kontrol etme
- ÖSYM ile ilgili işlemlerin yürütülmesini kontrol etme
- Evrak ve arşiv işlemlerini yürütme
- Çalışma saatlerini ve görev dağılımını hazırlama ve uygulama
- Okul fiziki Mekânların da bulunması zorunlu dokümanları bulundurma ve güncelleme
- Süreli iş ve işlemleri takip etme
- Etkileşimli tahta ve bilgisayar laboratuvarı uygulamasının geliştirilmesi için gerekli tedbirleri almak

Fiziki ve Teknolojik Altyapı

- Ders araç ve gereçleri ile donatım ihtiyaçlarını temin etmek
- Ücretsiz Ders Kitabı Temini Projesi kapsamında ders kitaplarını öğrencilere ulaştırmak
- Taşınır ve taşınmazlara ilişkin iş ve işlemleri yürütmek
- Depo iş ve işlemlerini yürütmek
- Temizlik, güvenlik, ısınma, aydınlatma, onarım ve taşıma gibi işlemleri yürütmek
- Satın alma iş ve işlemlerini yürütmek
- Tahakkuk işlemlerine esas olan onayları almak ve ilgili diğer işlemleri yürütmek
- Onarımlara ilişkin iş ve işlemleri yürütmek
- Okul Binasının doğal afet ve tehlike halinde saldırılara karşı korumak için gerekli tedbirleri almak, her türlü tesisatın bakımını yaptırmak ve uyarıcı levhaları yerleştirmek
- Okul binasında eğitim ortamlarının iyileştirilmesini sağlamak
- Okul binasında ihtiyaç duyulan onarım işlerini MEBBİS'e işlemek, üst birimlere bildirmek ve gerekli tedbirleri almak, okulun su, elektrik, kanalizasyon, telefon, internet ve kalorifer tesisatının kontrol ve bakım işlerini yaptırmak

Sivil Savunma Hizmetleri

- Okulda sivil savunma ile ilgili plan ve programları düzenlemek, gerekli tespitleri yapmak ve tedbirleri almak
- Sivil Savunma Teşkilatı ile koordinasyonu sağlamak ve hizmetin aksamadan yürütülmesini temin etmek

Bütçe-Yatırım Hizmetleri

- Genel ve özel idare bütçesinden verilen ödeneğin ve sarf edilen miktarın bu iş için ayrılan defterlere işlenmesini ve harcamaların kontrolünü sağlamak
- Genel Bütçeden okulumuza ayrılan ödeneklerin mevzuata uygun olarak dağıtım ve sarf işlemlerini yapmak ve bu konudaki işlemleri üst birimlere bildirmek
- Görev alanındaki harcamalarla ilgili olarak taslak programları usulüne uygun olarak hazırlamak ve zamanında ilgili makamlara iletme
- Ayniyat talimatnamesi gereği olan iş ve işlemleri yapmak
- Personelin özlük haklarına ilişkin tahakkuk ve mutemetlik işlerini yürütmek
- Diğer her türlü parasal işler ve öğrencilerin burs ve benzeri işlerini yapmak
- Avans olarak alınan ödeneklerin usulüne uygun olarak sarf edilmesini, alınan avansın zamanında kapatılmasını ve bu hususlar için bir defter tutulmasını sağlamak

Tablo7. Faaliyet Alanlar/Ürün ve Hizmetler Tablosu

2.6. Paydaş Analizi

Katılımcılık stratejik planlamanın temel unsurlarından biridir. Kurumlar için etkileşimde oldukları tarafların görüşlerinin alınması, yararlanıcıların ihtiyaçlarına cevap verecek nitelikte sürdürülebilir politikalar geliştirilebilmesi, tarafların hazırlanan stratejik planı ve buna bağlı olarak gerçekleştirilecek faaliyet ve projeleri sahiplenmesi ve kurumun kendini içerden ve dışarıdan nasıl değerlendirildiğine ilişkin bilgi alabilmesi açısından büyük önem taşımaktadır. Paydaş analizi bu bağlamda planlama sürecinde katılımcılığın sağlandığı ve taraflara ulaşılarak görüşlerinin alındığı önemli bir aşamadır.

Eğitim açısından paydaş, bir okulun veya kurumun ürün ve hizmetleriyle ilgisi olan, okuldan doğrudan veya dolaylı, olumlu ya da olumsuz yönde etkilenen veya okul ve kurumu etkileyen tüm tarafları içerir. Her bir paydaşın rolü okul gelişimi için çok önemlidir. Başarılı bir okul en hayati bileşeni, tüm paydaşların olumlu katılımıdır. Paydaşlar iç paydaşlar ve dış paydaşlar olarak sınıflandırılır.

İç paydaşlar, okul gerçekleşen her faaliyetten doğrudan etkilenen veya bir faaliyeti ilerletme/yavaşlatma etkisine sahip olanlardır. Okul bir parçası olan bireyleri ifade eder. Okul müdürü, müdür yardımcıları, öğretmenler, öğrenciler, destek personeli ve okul aile birliği üyeleri iç paydaşlara örnek olarak verilebilir.

Dış paydaşlar, okul bir parçası olmayan ancak okulda gerçekleşen her faaliyetten dolaylı olarak etkilenen, bağlı/ilişkili/ilgili kişi, grup ya da kurumları ifade eder. Okulun dış paydaşları; veliler, il ve ilçe millî eğitim müdürlükleri, Valilik, kamu kurum ve kuruluşları, muhtarlar, sivil toplum ve özel sektör kuruluşları vb. olarak sıralanabilir.

Paydaş Analizi ve Sınıflamasında Kullanılan Kavramlara İlişkin Açıklamalar:

Paydaş: kurumun gerçekleştirdiği faaliyetlerden etkilenen taraflardır.

Paydaşlar şu başlıklar altında ele alınmaktadır.

Lider: kurumda herhangi bir kademedeki görev alan çalışanlar içerisinde liderlik özellikleri olan kişilerdir.

Çalışan: kurum çalışanıdır.

Müşteri: ürün, hizmet ve süreçten etkilenen herkeştir.

Temel Ortak: Kurum faaliyetlerini gerçekleştirmek üzere kendi seçimi üzerine değil zorunlu olarak kurulan ortaklıklardır.

Stratejik Ortak: kurumun faaliyetlerini gerçekleştirmek üzere kendi seçimi üzerine kurduğu ortaklıktır.

Tedarikçi: kurumun faaliyetlerini gerçekleştiren ihtiyaç duyduğu kaynakları temin eden kuruluşlardır.

Ürün/Hizmet: herhangi bir hizmet/üretim sürecinin çıktısıdır.

PAYDAŞ LİSTESİ

PAYDAŞIN ADI	PAYDAŞ TÜRÜ	NEDEN PAYDAŞ	HEDEF KİTLE / YARARLANICI	TEMEL ORTAK	STRATEJİK ORTAK	ÇALIŞAN	TEDARİKÇİ
Milli Eğitim Bakanlığı	Dış Paydaş	MEB politika üretir, genel bütçe merkezden gelir, Hesap verilen mercidir.		√			√
Valilik ve Kaymakamlık	Dış Paydaş	Kurumumuzun üstü konumunda olup, hesap verilecek mercidir.		√			
İl ve İlçe Milli Eğitim Müdürlüğü	Dış Paydaş	Müdürlüğüne bağlı okul ve kurumları belli bir plan dâhilinde yönetmek ve denetlemek, inceleme ve soruşturma işlerini yürütmek.	√	√			
Okullar	Dış Paydaş	İlk ve Ortaokullar tedarikçi konumundadır. Ortaöğretimler stratejik ortağımızdır.	√	√	√		√
Yönetici ve Öğretmenler	İç Paydaş	Hizmet veren personeldir.	√	√	√	√	
Özel Öğretim Kurumları	Dış Paydaş	Eğitim öğretim hizmetlerinde tamamlayıcı unsurdur.	√		√		
Öğrenciler	İç Paydaş	Hizmetin sunulduğu paydaşlardır. İç ve dış paydaş kabul edilebileceği gibi iç paydaş görülmesi daha uygundur.	√	√	√		
Okul Aile Birlikleri	İç Paydaş	Okulun eğitim öğretim ortamları ve imkânlarının zenginleştirilmesi için çalışır.		√	√	√	√
Memur ve Hizmetliler	İç Paydaş	Görevli personeldir.		√	√	√	
Belediye	Dış Paydaş	Çevre düzenlemesi altyapıyı hazırlar.	√		√		√
İlçe Toplum Sağlığı Merkezi	Dış Paydaş	Sağlık taramaları yapar ve koruyucu sağlık önlemleri alır.		√			
Meslek odaları	Dış Paydaş	Yaygın ve mesleki eğitim hizmetlerini yapar.			√		
Sendikalar	Dış Paydaş	Personel örgütlenmesi yapar.			√	√	
Vakıflar	Dış Paydaş	Okul öncesi ve yaygın eğitim çalışmalarında destek sunar.			√		
Muhtarlıklar	Dış Paydaş	Halk ile iletişimi gerçekleştirir.	√		√		√
Tarım İlçe Müdürlüğü	Dış Paydaş	Yaygın eğitime yönelik çalışmalar yapar.	√		√		
Sivil Savunma İl Müdürlüğü	Dış Paydaş	Sivil savunma hizmetleri yürütür.			√		
Türk Telekom İl Müdürlüğü	Dış Paydaş	Haberleşme ve iletişim eksikliklerini giderir.			√		√
Medya	Dış Paydaş	Yazılı, sözlü ve görsel yayım yapar.	√		√		

Tablo8. Paydaş Listesi

PAYDAŞ ANALİZİ

Tablo9. Paydaş Analizi

Paydaşlar	Kurum İçi-Dışı		Paydaş Türü					
	İç Paydaş	Dış Paydaş	Lider	Çalışanlar	Hedef Kitle	Temel Ortak	Stratejik Ortak	Tedari kçi
Yöneticilerimiz	√		√	√				
Öğretmen	√		√	√				
Öğrenci	√				√			
Veli	√				√		0	0
Okul Aile Birliği	√				√	√	√	
Memur ve Hizmetliler	√			√				
Resmi Okullarımız / Kurumlarımız		√				√		
Özel - Okullarımız / Kurumlarımız		√				√		
Bakanlık Merkez Teşkilatı		√				√		
Ankara Valiliği		√				√		
Ankara Büyükşehir Belediye Başkanlığı		√					√	
Ankara Cumhuriyet Başsavcılığı		√					√	
Bölge İdare Mahkemesi Başkanlığı		√					√	
İl Kuvvet Komutanlıkları		√					0	
İl Emniyet Müdürlüğü		√					0	
İlçe Emniyet Müdürlüğü		√					0	
Semt Karakolu		√				√	√	
İl Özel İdaresi		√					√	√
KEÇİÖREN Kaymakamlığı		√				√	√	
KEÇİÖREN İlçe Milli Eğitim Müdürlüğü		√				√		
KEÇİÖREN Belediye Başkanlığı		√					√	√
KEÇİÖREN Mal Müdürlüğü		√					√	
Üniversiteler		√			0		√	0
YURT-KUR KEÇİÖREN Bölge Müd.ğü		√			0			
Başbakanlık Sosyal Esirgeme Kur. İl Müdürlü		√			0		√	0
Ulusal Ajans		√					√	√
Medya		√					0	
Eğitim Sendikaları		√					0	
Türkiye İstatistik Kurumu Bölge Müd.ğü		√					0	0
Bayındırlık ve İskân İl Müdürlüğü		√					0	
İl Sağlık Müdürlüğü		√					0	0
İlçe Toplum Sağlığı Merkezi		√					√	
Semt Kliniği		√					√	
Tarım İl Müdürlüğü		√					0	0
İl Kültür ve Turizm Müdürlüğü		√					√	
Çevre ve Orman İl Müdürlüğü		√					0	
Türk Telekom KEÇİÖREN Bölge Müdürlüğü		√						√
Devlet Tiyatrosu Müdürlüğü		√					0	
Meteoroloji Bölge Müdürlüğü		√					0	
Sivil Toplum Kuruluşları (Vakıf - Dernek)		√					0	0
Kantin İşleticileri		√					√	√
Servis İşleticileri		√					√	√
Özel Sektör		√			0		0	0

O: Bazı Paydaşlar, bir kısmı ile ilişki vardır

√ : Paydaşların tamamı

PAYDAŞ ÖNEM ETKİ MATRİSİ

PAYDAŞIN ADI	Önem		Etki	
	Önemli	Önemsiz	Güçlü	Zayıf
Milli Eğitim Bakanlığı	√			Birlikte çalış
Kaymakamlık	√		Birlikte çalış	
İlçe Milli Eğitim Müdürlükleri	√		Birlikte çalış	
Okullar		√		İzle
Yöneticiler	√		Çalışmalara dâhil et	
Öğretmenler	√		Çalışmalara dâhil et	
Öğrenciler	√		Çalışmalara dâhil et	
Özel Öğretim Kurumları		√		İzle
Okul Aile Birlikleri	√		Çalışmalara dâhil et	
Memur ve Hizmetliler	√		Çalışmalara dâhil et	
Belediye		√	Bilgilendir	
İlçe Sağlık Müdürlüğü		√		İzle
Meslek odaları		√	Bilgilendir	
Sendikalar		√		İzle
Vakıflar		√		İzle
Muhtarlıklar		√		İzle
Tarım İlçe Müdürlüğü		√		İzle
Sivil Savunma İl Müdürlüğü		√		İzle
Türk Telekom İlçe Müdürlüğü		√		İzle

Tablo10. Paydaş Önem Etki Matrisi

PAYDAŞ STRATEJİSİ

	GÜÇLÜ	ZAYIF
	Bilgilendir - Birlikte Çalış	Kapasiteyi geliştir, çıkarlarını gözet, İzle - Birlikte Çalış
ÖNEMLİ	<ul style="list-style-type: none">• Öğrenciler• Öğretmenler• Okul Aile Birliği• İlçe Milli Eğitim Müdürlüğü• Kaymakamlık• Okullar• Memur ve Hizmetliler	<ul style="list-style-type: none">• Ulusal Ajans• Milli Eğitim Bakanlığı• Belediye• Sendikalar
	Etkilerini gider, kendini savun Bilgilendir - Gözet	İzle veya gözet
ÖNEMSİZ	<ul style="list-style-type: none">• İlçe Mal Müdürlüğü• Özel Eğitim Kurumları,• İlçe Sağlık Müdürlüğü	<ul style="list-style-type: none">• Muhtarlıklar• Tarım İlçe Müdürlüğü

Tablo11. Paydaş Stratejisi

Önceliklendirilen paydaşlar bu aşamada kapsamlı olarak değerlendirilir. Paydaşlar değerlendirilirken cevap aranabilecek sorular şunlardır:

- Paydaş, Okulun hangi faaliyeti/hizmeti ile ilgilidir?
- Paydaşın Okulun beklentileri nelerdir?
- Paydaş, Okulun faaliyetlerini/hizmetlerini ne şekilde etkilemektedir?(olumlu-olumsuz)
- Paydaşın Okulun etkileme gücü nedir?
- Paydaş, Okulun faaliyetlerinden/hizmetlerinden ne şekilde etkilenmektedir? (olumlu-olumsuz)
- Paydaş analizi kapsamında, Okulun sunduğu ürün/hizmetlerle bunlardan yararlananlar ilişkilendirilir.
- Böylece, hangi ürün/hizmetlerden kimlerin yararlandığı açık bir biçimde ortaya konulur.

Ürün/Hizmet Tablosu, yararlanıcıların ilgili olduğu ürün/hizmetleri bir arada görebilmek ve her bir ürün/hizmetin hangi yararlanıcıları ilgilendirdiğini görselleştirebilmek için faydalı bir araçtır.

Yararlanıcı Ürün Hizmet Matrisi

Yararlanıcı / Müşteri	Ürün/Hizmet																	
	Personel işleri	Rehberlik ve Yönlendirme	Öğrenci başarısının değerlendirilmesi	Öğrenci kayıt, kabul ve devam işleri	Öğrencilere Ücretsiz Ders Kitabı Dağıtımı	Sınav işleri	Sınıf geçme işleri	Öğrenim belgesi	Sportif Faaliyetler	Sosyal ve Kültürel Faaliyetler	Öğrenci davranışlarının değerlendirilmesi	Öğrenci sağlığı ve güvenliği	Mezunlar (Öğrenci)	Öğrenci Servisleri	Eğitim-Öğretimi ve Yönetimi Geliştirme Çalışmaları	Fiziki Nitelik Geliştirme Çalışmaları	Staj işleri	Okul çevre ilişkileri
Milli Eğitim Bakanlığı	√	√	√	√	√	√								√	√	√		
Ankara Valiliği	√													√	√			√
Ankara İl Millî Eğitim Müdürlüğü	√	√		√	√	√			√	√		√		√	√	√		
KEÇİÖREN Kaymakamlığı	√				√				√					√	√			
KEÇİÖREN İlçe Millî Eğitim Müdürlüğü	√	√	√	√	√	√	√	√	√	√	√	√	√	√	√	√	√	√
Okullar /Kurumlar		√							√	√				√	√	√	√	√
Özel Öğretim Kurumları		√	√			√			√	√								
Yöneticilerimiz	√	√	√	√	√	√	√	√	√	√	√	√	√	√	√	√	√	√
Öğretmenler	√	√	√		√	√	√		√	√	√	√	√	√	√			√
Öğrenciler		√			√	√			√	√		√	√	√				√
Okul aile birlikleri																√		√
Memur ve Hizmetli	√															√		√
Belediye									√	√						√		√
İlçe Sağlık Müdürlüğü											√							
Meslek odaları		√											√					
Eğitim Sendikaları	√													√				√
Vakıflar																√		√
Muhtarlıklar																√		√
Tarım İlçe Müdürlüğü											√							√
Sivil Savunma İl Müdürlüğü											√				√			
Türk Telekom İlçe Müdürlüğü															√			
Medya		√												√	√			√

Tablo12. Yararlanıcı Ürün Hizmet Matrisi

Okulda, tüm paydaşların katılım fırsatlarına sahip olması önemlidir. Bunun için anahtar fırsat, onları stratejik planlama sürecine dâhil etmektir. Bu süreçte paydaşların görüşlerinin alınması ve değerlendirilmesi çok önemlidir.

Yapılan değerlendirmeler; ihtiyaç ve beklentilerin belirlenerek daha anlaşır hâle gelmesi; iletişim kanallarının açık tutulması, paydaşlara sürecin bir parçası olduklarını hissettirerek onların okul misyonlarını daha iyi uygulamasına faydalı olur.

Okulumuz paydaş analizi çalışmaları kapsamında öncelikle ürün, hizmetler ve faaliyet alanlarından yola çıkılarak paydaş listesi hazırlanmıştır. Söz konusu listenin hazırlanmasında temel olarak kurumun mevzuatı, teşkilat şeması, standart dosya planı ile yasal yükümlülüklerle bağlı olarak belirlenen faaliyet alanları ve Etlik Anadolu Lisesi Müdürlüğü 2024-2028 Stratejik Planından yararlanılmıştır.

Etlik Anadolu Lisesi Müdürlüğü 2024-2028 Stratejik Planını hazırlamak amacıyla paydaşlarımızın görüşleri özdeğerlendirme memnuniyet anketleri ile alınarak analiz edilmiştir. Anket sonuçlarının değerlendirilmesinde;

Veli Özdeğerlendirme ve Memnuniyet Anketi			
NO	Göstergeler	Sonuç	Sonuç %
1	Okulun misyonu ve vizyonunu tam olarak anlıyorum.	3,26	65
2	Okulda eğitim ve yönetim kalitesi sürekli olarak gelişiyor.	2,87	57
3	Okul temiz ve hijyeniktir.	2,54	51
4	Okul, öğrencilerin ve personelin güvenliğini sağlamak için uygun güvenlik önlemleri alır.	2,64	53
5	Okul, yeni kabul edilen öğrencilere uygun desteği sağlar.	3,27	65
6	Okul, çocuğumun okumaya olan ilgisini geliştirmesine yardımcı olabilir.	3,06	61
7	Okul çocuğumun öğrenme ilgisini güçlendiriyor.	2,99	60
8	Okul çocuğumun ahlaki gelişimini teşvik edebilir.	2,97	59
9	Okulda kullanılan değerlendirme yöntemleri çocuğumun gelişimini tüm yönleriyle anlamama yardımcı oluyor.	2,86	57
10	Okul, çocuğumun öğrenme performansı ve gelişimi hakkında beni iyi bilgilendiriyor.	2,73	55
11	Okul çocuğuma duygusal rahatsızlık ve öğrenme güçlükleri ile karşılaştığında yeterli desteği ve rehberlik sağlar.	3,08	62
12	Öğretmenlerin benimle iletişim kurma yöntemlerinden memnunum.	3,20	64
13	Herhangi bir problem durumunda müdür endişelerime cevap veriyor.	2,90	58
14	Okulda, velilerin ihtiyaçlarına uygun eğitim faaliyetleri düzenlenir.	2,50	50
15	Okul, çocukların gelişimini desteklemek için velilerle iyi bir ilişki kurar.	2,83	57
16	Okul, aktif veli katılımını teşvik eder.	2,77	55
17	Okulun veli etkinliklerine aktif olarak katılıyorum.	2,98	60
18	Bir veli olarak okula aidiyet hissediyorum.	3,08	62
19	Çocuğumun ev ödevlerini tamamlamasını sağlarım.	3,78	76
20	Çocuğumu okumaya teşvik ederim.	4,48	90
21	Çocuğumun her gün okula gitmesini sağlarım.	4,55	91
22	Çocuğumun eğitiminde aktif bir ortağım.	4,26	85
Genel Değerlendirme		3,16	63,26

Tablo13. Veli Özdeğerlendirme ve Memnuniyet Anketi

Veli özdeğerlendirme ve memnuniyet anketi sonuçlarına göre **zayıf** yönlerimiz;

1. Okulda velilerin ihtiyaçlarına uygun eğitim faaliyeti düzenlenir.
2. Okul temiz ve hijyeniktir.
3. Okul, öğrencilerin ve personelin güvenliğini sağlamak için uygun güvenlik önlemlerini alır.
4. Okul çocuğumun öğrenme performansı ve gelişimi hakkında beni iyi bilgilendiriyor.
5. Okul, aktif veli katılımını teşvik eder.
6. Okulda eğitim ve yönetim kalitesi sürekli şekilde gelişiyor.
7. Okul çocukların gelişimini desteklemek için velilerle iyi ilişki kurar.
8. Okulda kullanılan değerlendirme yöntemleri çocuğumun tüm gelişimini tüm yönleri ile anlamama yardımcı olur.
9. Herhangi bir problem durumunda müdür endişelerime cevap veriyor.
10. Okul çocuğumun ahlaki gelişimini teşvik edebilir.
11. Okul çocuğumun öğrenme ilgisini güçlendiriyor.
12. Okulun veli etkinliklerine aktif olarak katılıyorum.
13. Okul, çocuğumun okumaya olan ilgisini geliştirmesine yardımcı olabilir.
14. Okul çocuğumun duygusal rahatsızlık ve öğrenme güçlükleri ile karşılaştığında yeterli desteği ve rehberliği sağlar.
15. Bir veli olarak okula aidiyet hissediyorum.
16. Öğretmenlerin benimle iletişim kurma yöntemlerinden memnunum.
17. Okulun misyonu ve vizyonunu tam olarak anlıyorum.
18. Okul, yeni kabul edilen öğrencilere uygun desteği sağlar.

Veli özdeğerlendirme ve memnuniyet anketi sonuçlarına göre **güçlü** yönlerimiz;

1. Çocuğum her gün okula gitmesini sağlarım.
2. Çocuğumu okumaya teşvik ederim.
3. Çocuğumun eğitiminde aktif bir ortağım.
4. Çocuğumun ev ödevlerini tamamlamasını sağlarım.

Öğrenci Özdeğerlendirme ve Memnuniyet Anketi

NO	Göstergeler	Sonuç	Sonuç %
1	Okulda kendimi güvende hissediyorum.	2,94	59
2	Okul temiz ve hijyeniktir.	2,33	47
3	Okulun fiziki koşullarını yeterlidir.	2,84	57
4	Okul, yeni kabul edilen öğrencilere uygun desteği sağlar.	3,14	63
5	Farklı kültürlerden gelen öğrencilerin bu okulda memnuniyetle karşılanacağını düşünüyorum.	2,95	59
6	Öğretmenlerime ihtiyaç duyduğumda kolaylıkla görüşebilirim.	3,80	76
7	Okul müdürüne ihtiyaç duyduğumda kolaylıkla görüşebilirim.	3,05	61
8	Okul rehberlik servisinden ihtiyaçlarım doğrultusunda faydalanabiliyorum.	3,55	71
9	Okul kişisel hedefler belirlememde ve bu hedeflere ulaşmamda yeterli rehberlik ediyor.	2,92	58
10	Okulumda yer almam için birçok fırsat var.	2,65	53
11	Okul bana yeterli ders dışı etkinlik olanakları sunuyor.	2,35	47
12	Okul kulüpleri amacına uygun şekilde gelişimime katkı sağlıyor.	2,35	47
13	Öğretmenlerim sınıfta adil kurallara sahipler ve tarafsızlar.	3,10	62
14	Öğretmenlerim beni daha iyi performans göstermem için teşvik ediyor.	3,56	71
15	Öğretmenlerim derslerin işlenişinde farklı ve ilgi çekici yöntemler kullanır.	3,15	63
16	Sınav ve ödevlerin beni değerlendirmek için adil ve yeterli olduğunu düşünüyorum.	2,96	59
17	Okulda düzenlene sanatsal ve kültürel faaliyetler yeterlidir.	2,25	45
18	Okulda öğrencilerin görüşleri dikkate alınır.	2,28	46
19	Okul kantininde yeterli ve sağlıklı yiyecekler var.	2,70	54
20	DYK'leri yeterli buluyorum.	2,28	46
Genel Değerlendirme		2,86	57,14

Tablo14. Öğrenci Özdeğerlendirme ve Memnuniyet Anketi

Öğrenci özdeğerlendirme ve memnuniyet anketi sonuçlarına göre **zayıf** yönlerimiz:

1. Okulda öğrencinin görüşleri dikkate alınır.
2. Okulda düzenli sanatsal ve kültürel faaliyetler yeterlidir.
3. DYK'leri yeterli buluyorum.
4. Okulumuz temiz ve hijyeniktir.
5. Okul kulüpleri amacına uygun şekilde gelişimime katkı sağlıyor.
6. Okul bana ders yeterli ders dışı etkinlik olanakları sunar.
7. Okulumda yer almam için birçok fırsat var.
8. Okul kantininde yeterli ve sağlıklı yiyecekler var.
9. Okulun fiziki koşulları yeterlidir.
10. Okul kişisel hedefler belirlememde ve bu hedeflere ulaşmamda yeterli rehberlik ediyor.
11. Okulda kendimi güvende hissediyorum.
12. Farklı kültürlerden gelen öğrencilerin bu okulda memnuniyetle karşılanacağını düşünüyorum.
13. Sınavların ve ödevlerin beni değerlendirmek için adil ve yeterli olduğunu düşünüyorum.
14. Okul müdürüne ihtiyacım olduğunda kolaylıkla görüşebilirim.
15. Öğretmenlerim sınıfta adil kurallara sahipler ve tarafsızlar.
16. Okul, yeni kabul edilen öğrencilere uygun desteği sağlar.
17. Öğretmenlerim derslerin işlenişinde farklı ve çekici yöntemler kullanır.

Öğrenci özdeğerlendirme ve memnuniyet anketi sonuçlarına göre **güçlü** yönlerimiz:

1. Öğretmenlerime ihtiyaç duyduğumda kolaylıkla görüşebilirim.
2. Okul rehberlik servisinden ihtiyaçlarım doğrultusunda faydalanabiliyorum.
3. Öğretmenlerim beni daha iyi performans göstermem için teşvik eder.

Öğretmen Özdeğerlendirme ve Memnuniyet Anketi

NO	Göstergeler	Sonuç	Sonuç %
1	Okulun misyonu ve vizyonunu tam olarak anlıyorum.	3,59	72
2	Okulda eğitim ve yönetim kalitesi sürekli olarak gelişiyor.	3,18	64
3	Okul temiz ve hijyeniktir.	3,24	65
4	Okul, öğrencilerin ve personelin güvenliğini sağlamak için uygun güvenlik önlemleri alır.	3,16	63
5	Okul, yeni kabul edilen öğrencilere uygun desteği sağlar.	3,63	73
6	Okulumuz mesleki yeterliliğimi geliştirmek için eğitim fırsatları sunuyor.	3,47	69
7	Okul yönetimimiz öğretmenleri etkin bir şekilde yönlendirir.	3,20	64
8	Okulumuz, öğrencilerin öğrenme ilgisini uyandıracak bir öğrenme ortamı oluşturmuştur.	3,18	64
9	Etkili bir öğretmen olmak için ihtiyaç duyduğum kaynaklara erişimim var.	3,63	73
10	Bana sunulan kaynakları kullanmak için gerekli eğitime sahibim.	4,10	82
11	Okulumuzun, farklı ihtiyaçları olan öğrencileri desteklemek için etkin bir politikası vardır.	3,43	69
12	Okulumuz müfredat uygulamasını etkin bir şekilde izler.	4,08	82
13	Okulumuz, velilere uygun etkinlikler düzenlemektedir.	3,18	64
14	Diğer öğretmenlerle iş birliği yaparım.	4,41	88
15	Okul personeli arasında dostane bir ilişki sürdürülür.	3,88	78
16	Takım ruhumuz ve moralimiz yüksek.	3,51	70
17	Okulumuza aidiyet hissediyorum.	3,98	80
Genel Değerlendirme		3,58	71,56

Tablo15. Öğretmen Özdeğerlendirme ve Memnuniyet Anketi

Öğretmen özdeğerlendirme ve memnuniyet anketi sonuçları göre **zayıf** yönlerimiz:

1. Okul, öğrencilerin ve personelin güvenliğini sağlamak için uygun güvenlik önlemlerini alır.
2. Okulda eğitim ve öğretim kalitesi sürekli olarak gelişir.
3. Okulumuz, öğrencilerin öğrenme ilgisini uyandıracak bir öğrenme ortamı oluşturmuştur.
4. Okulumuz velilere uygun etkinlikler düzenlemektedir.
5. Okul yönetimimiz öğretmenleri etkin bir şekilde yönlendirir.
6. Okul temiz ve hijyeniktir.
7. Okulumuzun, farklı ihtiyaçları olan öğrencileri desteklemek için etkin bir politikası var.
8. Okulumuz mesleki yeterliliğimi geliştirmek için eğitim fırsatı sunuyor.

Öğretmen özdeğerlendirme ve memnuniyet anketi sonuçları göre **güçlü** yönlerimiz:

1. Diğer öğretmenlerle işbirliği yaparım.
2. Bana sunulan kaynakları kullanmak için gerekli eğitime sahibim.
3. Okulumuz müfredat uygulamasını etkin bir şekilde izler.

Genel Memnuniyet oranlarımız ise:

Veli anketi sonuçlarına göre; % 63, Öğrenci anketi sonuçlarına göre % 57, çalışan anketi sonuçlarına göre ise % 72 olduğu görülmektedir. Hangi faaliyetlerimiz ve hizmetlerimizin memnuniyet düzeyi, olumlu ve olumsuz yönlerimiz, geliştirmemiz gereken yönlerimiz, okulumuzdan beklentiler, diğer hizmetleri veya faaliyetlerine ilişkin bilgi düzeyi, son 5 yıl içerisinde okulumuzun yaptığı başarılı çalışmalar ve başaramadığımız çalışmalar ile ilgili sorular sorulmuş, alınan görüşler GZFT analizi içerisinde yer almış, ayrıca misyonumuz, vizyonumuz ve temel değerlerimizin belirlenmesinde kullanılmıştır.

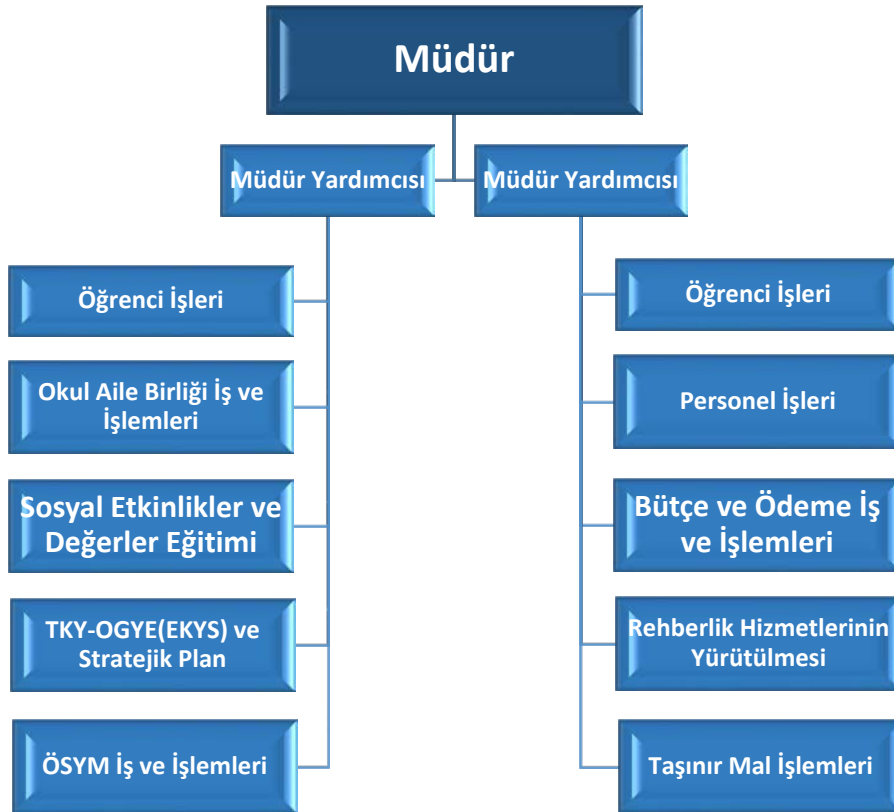
2.7. Okul/Kurum İçi Analiz

Kurum içi analiz çalışmasında; Etlik Anadolu Lisesi Müdürlüğü'nün teşkilat yapısı, insan kaynakları, karar alma işlemleri ve süreçleri, eğitimde teknoloji kullanımı, teknolojik alt yapı ve donanımı, bilgi ve iletişim teknolojileriyle yürütülen proje ve faaliyetleri, eğitimin finansmanı (mali kaynaklar), fiziksel kapasitesi analiz edilmiştir.

Etlik Anadolu Lisesi teşkilat yapısı Okul Müdürümüzün başkanlığında 2 müdür yardımcısının (1 müdür yardımcısı görevlendirme) yönettiği 52 öğretmen, 6 ücretli öğretmenden oluşmaktadır. Genel idare hizmetlerinde 0, Yardımcı Hizmetlerde 2, Geçici görevli Yardımcı Hizmetli 3 personel görev yapmaktadır. İnsan kaynakları yönetimi çalışanların kişisel ve mesleki gelişimlerinin artırılması ve okul hedeflerine ulaşılmasını sağladığı için hizmet içi eğitimlere ve ulusal-uluslararası projelere çok önem vermektedir.

2.7.1. Teşkilat Yapısı

Etlik Anadolu Lisesi Müdürlüğü Organizasyon Yapısı



Etlik Anadolu Lisesi Demografik Özellikler Tablosu

Sıra No	Özellikler	9.sınıf	10.sınıf	11.sınıf	12.sınıf	Toplam
1	Öğrenci Sayısı	243	255	207	255	960
2	Kaynaştırma Öğrenci Sayısı	7	4	9	0	20
3	Yabancı Uyruklu Öğrenci Sayısı	10	14	3	3	30
4	Öğretmen Çocuğu Sayısı	1	1	2	4	8
5	Anne Babası Hayatta Olmayan Öğrenci Sayısı	10	8	4	2	24
6	Anne Babası Ayrı Öğrenci Sayısı	39	39	15	18	111
7	Sevgi Evlerinde Kalan Öğrenci Sayısı	0	0	0	0	0
8	Tek Çocuk Olan Öğrenci Sayısı	9	19	4	8	40
9	Devamsız Öğrenci Sayısı	24	16	8	5	53

Tablo16. Etlik Anadolu Lisesi Demografik Özellikler Tablosu

Etlik Anadolu Lisesi Akademik Başarı Tablosu

ÖSYM YILI	Basvuran Öğrenci Sayısı	Önlisans	Lisans	Açık Öğretim	Toplam Yerleşen	Yerleşme %	Lisans Yerleşme %
2023	94	16	11	---	27	28,72%	11,70%

Tablo17. Etlik Anadolu Lisesi Akademik Başarı Tablosu

Sosyal, Kültürel. Bilimsel ve Sportif Faaliyetler

Sıra No	Faaliyet	Öğretmen Sayısı	Öğrenci Sayıları
1	Teknoloji Bağımlılığı	48	243
2	Sağlıklı Yaşam	7	207
3	Tütün Bağımlılığı	9	241
4	Çanakkale Gezisi	11	278
5	Mesleki Tanıtım Fuarı	3	87
6	Mesleki Tanıtım (Üniversite)	8	207
7	Ankara Müze Gezileri	5	76
8	Şiir, Kompozisyon, Resim Yarışmaları	---	7
9	Bireysel sportif yarışmalara katılım	---	11
10	Teknofest Katılım	1	3

Tablo18. Sosyal, Kültürel. Bilimsel ve Sportif Faaliyetler

Okul Ortamını Değerlendirme Anketi Sonuçları

S.No	Göstergeler	EVET %	HAYIR %
1	Öğrencilere çok sert davrandığı için, müdürün odasına girmekten çekinirim.	36,84	63,16
2	Okul müdürü bizlere çok iyi davranıyor, bu da hoşuma gidiyor.	36,84	63,16
3	Müdür bazen sevecen, anlayışlı, bazen de çok kırıcı davranıyor. Nasıl yaklaşacağıma ilişkin karar veremiyorum.	52,63	47,37
4	Müdürümüzün beni azarlamamasına karşın, arkadaşlarıma çok sert davrandığını görüyorum.	10,53	89,47
5	Okula zamanında gelemediğimde müdür yardımcısı beni azarlıyor, bana geç kağıdı vermekte zorluk çıkarıyor.	36,84	63,16
6	Üstüme, başıma o kadar çok karışılmasını istemiyorum.	84,21	15,79
7	Okulda hasta olduğumda veya bir arkadaşım hastalandığında sevk ya da izin kağıdı almak çok zor oluyor.	60,53	39,47
8	Müdür yardımcısıyla konuşmaya gittiğimde veya beni kendisi çağırdığında beni hiç dinlemiyor, kendisi bildiğini okuyor.	28,95	71,05
9	Okul katı kurallarla yönetiliyor, bundan rahatsız oluyorum.	47,37	52,63
10	Bu okulda öğrencilerin istekleri hiç dikkate alınmıyor.	68,42	31,58
11	Bir konuyu bilmediğimde bazı öğretmenler beni azarlıyor.Örneğin.....hoca	34,21	65,79
12	Bazı öğretmenler sınıfta hoş olmayan sözler söylüyorlar.Örneğin.....hoca	39,47	60,53
13	Öğretmenlerin hepsi arkadaş gibi davranıyorlar, sınıfta kendimi çok rahat ve değer verilen bir insan olarak görüyorum.	44,74	55,26
14	Öğretmenlerin katı olmaları ve bağırıp çağırılmaları gerekiyor. Ben bunu istiyorum.	7,89	92,11
15	Laboratuardan daha çok yararlanmak istiyorum.	73,68	26,32
16dersinde hiç kimse ders dinlemiyor, ders yapılmıyor.	36,84	63,16
17	Okul kütüphanesinden yeterince yararlanıyorum	42,11	57,89
18	Okulumuzdaki rehber öğretmeni tanımıyorum.	10,53	89,47
19	Rehberlik servisine girdiğimde okuldaki farklı bir odaya girdiğimi hissediyorum.	63,16	36,84
20	İhtiyacım olduğunda rehber öğretmeni bulabiliyorum.	84,21	15,79
21	Rehber öğretmene ihtiyacım olduğu zaman rehberlik servisine girmekten çekiniyorum	26,32	73,68
22	Rehber öğretmene ihtiyacım olduğunda ondan yardım alabileceğimi düşünüyorum.	89,47	10,53
23	Ailen ve kendinle ilgili özel konuları Rehber Öğretmen ile paylaşıyor musun? Hayır ise Neden?	31,58	68,42
24	Üniversiteye girmek için hedefin var mı? Hayır ise nedeni nedir?.	71,05	28,95
25	YGS-LYS ve M.T.O.K' lar hakkında bilgi sahibimisin? Hayır ise neden?	57,89	42,11
26	Ders çalışma yöntemlerini biliyor musun?	60,53	39,47
27	Bu okulu bilinçli mi tercih ettin? Bundan sonraki hedefin belli mi? Hayır ise neden?	63,16	36,84
28	Rehberlik dersinde etkinlikleri işliyor musunuz? Hayır ise neden?	50,00	50,00
29	Hizmetliler öğrencilerle kaba konuşuyorlar.	28,95	71,05
30	Hizmetliler bazı temizlik işlerini bana yaptırıyorlar.	18,42	81,58
31	Okula geldiğimde okulun bölümlerini kirliliği görüyorum.	57,89	42,11
32	Kantinden alış-veriş yapamıyorum, kırtasiye ve yiyecek ihtiyaçlarımı karşılamıyor	18,42	81,58
33	Sizce okulumuzda yeterince sosyal, sportif ve kültürel faaliyetler yapılıyor mu? Hayır ise önerileriniz nelerdir?	26,32	73,68
34	Dersinize gelen ve kendinizi yakın yâda uzak hissettiğiniz öğretmeninizin adını gerekçesiyle birlikte yazınız.		
35	Okulda genel olarak gördüğün aksaklıkları yazar mısın?.....		

Tablo19. Okul Ortamını Değerlendirme Anketi Sonuçları

OKUL ORTAMINI DEĞERLENDİRME ANKETİ SONUÇLARI GÖRE ÖĞRENCİLERİN BEKLENTİ VE İSTEKLERİ

1. Katı ve bağırıp çağırın öğretmenden ziyade anlayışlı ve sakin öğretmenleri tercih ediyorlar.
2. Üstüne, başına o kadar çok karışılmasını istemiyorlar.
3. Tuvaletlerin temiz olması ve sigara içilmemesi
4. Akıllı tahtaların düzenli olarak kontrol edilmesi

OKUL ORTAMINI DEĞERLENDİRME ANKETİ SONUÇLARI GÖRE GÜÇLÜ YÖNLERİMİZ

1. Müdürümüzün beni azarlamamasına karşın, arkadaşlarıma çok sert davrandığını görmedim.
2. Okulumuzdaki rehber öğretmeni tanımıyorum.
3. Rehber öğretmene ihtiyacım olduğunda ondan yardım alabileceğimi düşünüyorum.
4. İhtiyacım olduğunda rehber öğretmeni bulabiliyorum.
5. Hizmetliler bazı temizlik işlerini kendileri yapıyorlar.
6. Kantinden alış-veriş yapıyorum, kırtasiye ve yiyecek ihtiyaçlarımı karşılıyorum

Okul Disiplinini Etkileyen Faktörler			
S.N.	Göstergeler	FREKANS	YÜZDELİK
1	Okul kuralları açıklanmadığından kurallara uygun davranıp davranmadığımı bilmiyorum.	6	19,35
2	Kurallara uyma zorunluluğu standart değil. Öğretmenlerden öğretmene değişiyor.	12	38,71
3	Kurallara niçin uymak zorunda olduğumu tam olarak anlamış değilim.	6	19,35
4	Bazı öğretmenleri kızdırmak için kurallara aykırı davranıyorum.	1	3,23
5	Sınıf içinde kendimi göstermek istiyorum. Sırf bunun için yaptığım davranışlar kurallara ters düşüyor.	1	3,23
6	Öğretmen-öğrenci ilişkilerini kurallara uymak-uymamak olarak görüyorum.	2	6,45
7	Bazen niçin cezalandırıldığımı anlamıyorum.	7	22,58
8	Hiçbir hata esnek karşılanmıyor. Mükemmel davranmamız bekleniyor.	25	80,65
9	Derslerde sıkılıyorum arkadaşlarla konuşmak daha ilginç geliyor.	12	38,71
10	Okul kurallarına uymak zorunda değilim gibi geliyor.	7	22,58
11	Hatalı davranışımı düzeltmek için zaman tanınmıyor.	12	38,71
12	En ufak hatamızda disiplin kuruluna gönderiliyor.	14	45,16
13	Derslerinde başarılı öğrencilerin hataları gözardı ediliyor.	17	54,84
14	Onur kurulundaki öğrencilerin objektif olmadıklarını düşünüyorum.	14	45,16
15	Davranışlarımız değerlendirilirken öğretmenin haklılığı ilkesinden yola çıkılıyor	14	45,16
16	Bazen okul ve sınıf disiplinini sağlamak amacıyla öğrencilere olmadık biçimde ceza veriliyor.	13	41,94
17	Aynı hatalı davranışı olan iki öğrenciye ayrı cezalar veriliyor.	16	51,61
18	Kendimi kontrol etmekte zorluk çekiyorum bu nedenle de istemeden hatalı davranışlarım oluyor.	6	19,35
19	Ailemden baskı görüyorum. Okulda hayatımı yaşamak istiyorum.	5	16,13
20	Arkadaşıma ters düşmemek için onların hatalı davranışlarına uymak zorunda kalıyorum.	2	6,45

Tablo20. Okul Disiplinini Etkileyen Faktörler

OKUL DİSİPLİNİNİ EN ÇOK ETKİLEYEN FAKTÖRLER

1. Hiçbir hata esnek karşılanmıyor. Mükemmel davranmamız bekleniyor.
2. Derslerinde başarılı öğrencilerin hataları gözardı ediliyor.
3. Aynı hatalı davranışı olan iki öğrenciye ayrı cezalar veriliyor.

2.7.2. İnsan Kaynakları

GÖREVLERİ
Okul Müdürü; <ol style="list-style-type: none">1. Ders okutmak2. Kanun, tüzük, yönetmelik, yönerge, program ve emirlere uygun olarak görevlerini yürütmeye,3. Okulu düzene koyar, Denetler.4. Okulun amaçlarına uygun olarak yönetilmesinden, değerlendirilmesinden ve geliştirmesinden sorumludur.5. Okul müdürü, görev tanımında belirtilen diğer görevleri de yapar.
Müdür Yardımcıları <ol style="list-style-type: none">1. Ders okutur.2. Okulun her türlü eğitim-öğretim, yönetim, öğrenci, personel, tahakkuk, ayniyat, yazışma, sosyal etkinlikler, yatılılık, bursluluk, güvenlik, beslenme, bakım, nöbet, koruma, temizlik, düzen, halkla ilişkiler gibi işleriyle ilgili olarak okul müdürü tarafından verilen görevleri yapar.3. Müdür yardımcıları, görev tanımında belirtilen diğer görevleri de yapar.
Öğretmen <ol style="list-style-type: none">1. İlköğretim okullarında dersler sınıf veya branş öğretmenleri tarafından okutulur.2. Öğretmenler, kendilerine verilen sınıfın veya şubenin derslerini, programda belirtilen esaslara göre plânlamak, okutmak, bunlarla ilgili uygulama ve deneyleri yapmak, ders dışında okulun eğitim-öğretim ve yönetim işlerine etkin bir biçimde katılmak ve bu konularda kanun, yönetmelik ve emirlerde belirtilen görevleri yerine getirmekle yükümlüdürler.3. Sınıf öğretmenleri, okuttukları sınıfı bir üst sınıfta da okuturlar.4. İlköğretim okullarının 4'üncü ve 5'inci sınıflarında özel bilgi, beceri ve yetenek isteyen; beden eğitimi, müzik, görsel sanatlar, din kültürü ve ahlâk bilgisi, yabancı dil ve bilgisayar dersleri branş öğretmenlerince okutulur.5. Derslerini branş öğretmeni okutan sınıf öğretmeni, bu ders saatlerinde yönetimce verilen eğitim-öğretim görevlerini yapar.6. Okulun bina ve tesisleri ile öğrenci mevcudu, yatılı-gündüzlü, normal veya ikili öğretim gibi durumları göz önünde bulundurularak okul müdürlüğünce düzenlenen nöbet çizelgesine göre öğretmenlerin, normal öğretim yapan okullarda gün süresince, ikili öğretim yapan okullarda ise kendi devresinde nöbet tutmaları sağlanır.7. Yönetici ve öğretmenler; Resmî Gazete, Tebliğler Dergisi, genelge ve duyurulardan elektronik ortamda yayımlananları Bakanlığın web sayfasından takip eder.8. Elektronik ortamda yayımlanmayanları ise okur, ilgili yeri imzalar ve uygularlar.9. Öğretmenler dersleri ile ilgili araç-gereç, laboratuvar ve işliklerdeki eşyayı, okul kütüphanesindeki kitapları korur ve iyi kullanılmasını sağlarlar.
Yönetim İşleri ve Büro Memuru <ol style="list-style-type: none">1. Müdür veya müdür yardımcıları tarafından kendilerine verilen yazı ve büro işlerini yaparlar.2. Gelen ve giden yazılarla ilgili dosya ve defterleri tutar, yazılanların asıl veya örneklerini dosyalar ve saklar, gerekenlere cevap hazırlarlar.3. Memurlar, teslim edilen gizli ya da şahıslarla ilgili yazıların saklanması ve gizli tutulmasından sorumludurlar.4. Öğretmen, memur ve hizmetlilerin özlük dosyalarını tutar ve bunlarla ilgili değişiklikleri günü gününe işlerler.5. Arşiv işlerini düzenlerler.6. Müdürün vereceği hizmete yönelik diğer görevleri de yaparlar.
Yardımcı Hizmetler Personeli <ol style="list-style-type: none">1. Yardımcı hizmetler sınıfı personeli, okul yönetimince yapılacak plânlama ve iş bölümüne göre her türlü yazı ve dosyayı dağıtmak ve toplamak,2. Başvuru sahiplerini karşılamak ve yol göstermek,3. Hizmet yerlerini temizlemek, Aydınlatmak ve ısıtma yerlerinde çalışmak,4. Nöbet tutmak,5. Okula getirilen ve çıkarılan her türlü araç-gereç ve malzeme ile eşyayı taşıma ve yerleştirme işlerini yapmakla yükümlüdürler.6. Bu görevlerini yaparken okul yöneticilerine ve nöbetçi öğretmene karşı sorumludurlar.
Kaloriferci <ol style="list-style-type: none">1. Kaloriferci, kalorifer dairesi ve tesisleri ile ilgili hizmetleri yapar.2. Kaloriferin kullanılmadığı zamanlarda okul yönetimince verilecek işleri yapar.3. Kaloriferci, okul müdürüne, müdür yardımcısına ve nöbetçi öğretmene karşı sorumludur.4. Müdürün vereceği hizmete yönelik diğer görevleri de yapar

Tablo21. Çalışanların Görev Dağılımı

Etlik Anadolu Lisesi Müdürlüğü Mevcut Yönetici ve Personel Sayısı (2024)				
Mevcut Yönetici ve Personel Sayısı		Mevcut Durum		
Ünvanı		Erkek	Kadın	Toplam
OKUL MÜDÜRÜ		0	1	1
MÜDÜR BAŞYARDIMCISI		0	0	0
MÜDÜR YARDIMCISI		2	0	2
ÖĞRETMEN		17	34	51
ÜCRETLİ ÖĞRETMEN		1	5	6
MEMUR (VHKİ)		0	0	0
HİZMETLİ		2	0	2
4/C PERSONEL		0	3	3
KURUMDAKİ MEVCUT YÖNETİCİ VE PERSONEL SAYISI		22	43	65

Tablo22. Etlik Anadolu Lisesi Müdürlüğü Mevcut Yönetici ve Personel Sayısı (2024)

Kaynak: Etlik Anadolu Lisesi Müdürlüğü İstatistikleri

Öğretmenlerin Eğitim Durumu (2024)							
DOKTORA		YÜKSEK LİSANS		LİSANS		ENSTİTÜ	
Sayı	Oran	Sayı	Oran	Sayı	Oran	Sayı	Oran
0	% 0,00	18	% 33,33	36	% 66,67	0	% 0,00

Tablo23. Öğretmenlerin Eğitim Durumu (2024)

Kaynak: Etlik Anadolu Lisesi Müdürlüğü İstatistikleri

2024 yılı itibari ile okulumuz 66 personeliyle hizmet vermektedir. Okulumuz personelinin % 66,15'ünün kadın, % 33,85 'sinin erkek olduğu, personelin % 33,33 lisansüstü, % 66,67 lisans düzeyinde eğitime sahip olduğu görülmektedir.

İdari Personel Hizmet Süresi		
Hizmet Süreleri	2024 Yıl İtibarıyla	
	Kişi Sayısı	Oran%
1-4 Yıl	-----	-----
5-6 Yıl	-----	-----
7-10 Yıl	-----	-----
10.....Üzeri	3	100

Tablo24. İdari Personel Hizmet Süresi

Yönetici Sirkülasyonu Oranı						
	Yıl İçerisinde Okul/Kurumdan Ayrılan Yönetici Sayısı			Yıl İçerisinde Okul/Kurumda Göreve Başlayan Yönetici Sayısı		
	2021	2022	2023	2021	2022	2023
TOPLAM	1	0	1	2	1	1

Tablo25. Okul/Kurumda Oluşan Yönetici Sirkülasyonu Oranı

Konulara göre katılım sağlanan hizmetçi eğitim sayısı							
Görevi	Yıllar	Yönetimle ilgili		Kişisel Gelişim		Mesleki Gelişim	
		Kadın	Erkek	Kadın	Erkek	Kadın	Erkek
Okul Müdürü	2020 yılına kadar	9		1		14	
	2021 Yılı						
	2022 Yılı	7		3		12	
	2023 Yılı	1		1		4	
Müdür Başyardımcısı	2020 yılına kadar						
	2021 Yılı						
	2022 Yılı						
	2023 Yılı						
Müdür Yardımcısı	2020 yılına kadar		1		2		24
	2021 Yılı		1				2
	2022 Yılı		2		2		11
	2023 Yılı		1		2		9
Hizmetçi Eğitime katılmayan Yönetici Sayısı							
Görevi	Yıllar	Yönetimle ilgili		Kişisel Gelişim		Mesleki Gelişim	
		Kadın	Erkek	Kadın	Erkek	Kadın	Erkek
Okul Müdürü	2020 yılına kadar						
	2021 Yılı	1		1		1	
	2022 Yılı						
	2023 Yılı						
Müdür Başyardımcısı	2020 yılına kadar						
	2021 Yılı						
	2022 Yılı						
	2023 Yılı						
Müdür Yardımcısı	2020 yılına kadar		1				
	2021 Yılı		2				
	2022 Yılı						
	2023 Yılı		1				

Tablo26. İdari Personelin Katıldığı Hizmet İçi Programları

Öğretmenlerin Hizmet Süreleri			
Hizmet Süreleri	Kadın	Erkek	Toplam
1 - 3 Yıl	1	1	2
4 - 6 Yıl	3	0	3
7 - 10 Yıl	5	2	7
11 - 15 Yıl	7	0	7
16 - 20 Yıl	5	1	6
20 ve üzeri	14	15	29
Toplam	35	19	54

Tablo27. Öğretmenlerin Hizmet Süreleri

Öğretmen Sirkülasyonu Oranı						
	Yıl İçerisinde Kurumdan Ayrılan Öğretmen Sayısı			Yıl İçerisinde Kurumda Göreve Başlayan Öğretmen Sayısı		
	2021	2022	2023	2021	2022	2023
TOPLAM	3	4	11	11	12	3

Tablo28. Kurumda Gerçekleşen Öğretmen Sirkülasyonu

Konulara göre katılım sağlanan hizmetiçi eğitim sayısı			
Görevi	Yıllar	Kişisel Gelişim	Mesleki Gelişim
Öğretmen	2020 yılına kadar	177	277
	2021 Yılı	84	128
	2022 Yılı	206	211
	2023 Yılı	166	191
Hizmetiçi Eğitime katılmayan Öğretmen Sayısı			
Görevi	Yıllar	Kişisel Gelişim	Mesleki Gelişim
Öğretmen	2020 yılına kadar katılmayan öğretmen sayısı	22	14
	2021 Yılı katılmayan öğretmen sayısı	20	12
	2022 Yılı katılmayan öğretmen sayısı	7	7
	2023 Yılı katılmayan öğretmen sayısı	8	7

Tablo29. Öğretmenlerin Konulara göre katılım sağlanan hizmetiçi eğitim sayısı

Kurumdaki Mevcut Memur Hizmetli Sayısı						
Sıra No	Görevi	Erkek	Kadın	Eğitim Durumu	Hizmet Yılı	Toplam
1	Memur	0	0			0
2	Hizmetli	2	0	Lise	11	2
3					
4					

Tablo30. Kurumdaki Mevcut Hizmetli/ Memur Sayısı

Okul Rehberlik Hizmetleri									
Mevcut Kapasite				Mevcut Kapasite Kullanımı ve Performans					
Psikolojik Danışman Norm Sayısı	Görev Yapan Psikolojik Danışman Sayısı	İhtiyaç Duyulan Psikolojik Danışman Sayısı	Görüşme Odası Sayısı	Danışmanlık Hizmeti Alan			Rehberlik Hizmetleri İle İlgili Düzenlenen Eğitim/Paylaşım Toplantısı vb. Faaliyet Sayısı		
				Öğrenci Sayısı	Öğretmen Sayısı	Veli Sayısı	Öğretmenlere Yönelik	Öğrencilere Yönelik	Velilere Yönelik
2	2	0	2	960	55	954	7	81	5

Tablo31. Okul/kurum Rehberlik Hizmetleri

2.7.3.Teknolojik Düzey

Okulumuz her türlü iş ve işlemlerinde bilişim teknolojilerini en üst düzeyde kullanmaktadır. Okulumuzda bilgisayar ve bilgi teknolojilerinden azami ölçüde yararlanmak amacıyla FATİH Projesi kapsamında tüm derslikler, laboratuvarlar ve çok amaçlı salonda etkileşimli tahtalar kullanılmaktadır ve yüksek hızlı internet bağlantısı ile internet erişimi sağlanmaktadır. Okulumuz, bilgilerin düzenli bir şekilde kaydedilmesini ve paylaşılmasını sağlamaktadır. Öğrenci ve çalışanlarla ilgili bilgiler dosyalanmakta ve güncellenmektedir. Bilgiye erişim, çeşitli yöntemlerle sağlanmaktadır. Evraklar, uygun bir dosya sistemine göre düzenlenmekte ve saklanmaktadır. Ayrıca okulun teknolojik donanımı amaca uygun şekilde kullanılmakta ve bakımı düzenli olarak yapılmaktadır.

Okulumuz, bina ve donanımların yangın, doğal afet, sabotaj ve teröre karşı sigortalanmasına da önem vermektedir. Yöneticiler, teknolojik gelişmeleri sürekli takip ederek, okulun ihtiyaçlarına ve hedeflerine uygun olarak değerlendirir ve gerektiğinde günceller. Atık yönetimi konusunda bilinçlendirme eğitimleri düzenlenmekte ve okulda olumsuz etki yaratabilecek ürünlerden kaçınılmaktadır. Toplanan atıklar geri dönüşüme gönderilmekte ve eğitimde kullanılmaktadır. Binaların bakımı düzenli olarak yapılır ve yangın güvenliği önlemleri alınır. Ayrıca, toplum sağlığını tehdit edebilecek maddeler kullanılmamaktadır ve kalorifer sistemleri düzenli olarak bakıma alınmaktadır.

Teknolojik Araç - Gereç Durumu				
Araç-Gereçler	2021	2022	2023	İhtiyaç
Etkileşimli Tahta	22	22	22	2
Masa Üstü Bilgisayar	6	6	6	2
Taşınabilir Bilgisayar	1	1	1	2
Çok Foksiyonlu Yazıcı	4	6	6	2
Televizyon	2	2	2	1
Fotokopi Makinesi	4	4	4	2
Baskı Makinesi	1	1	1	1
Fak ve Tarayıcı	3	3	3	
İnternet bağlantısı	2	2	2	
Okul/kurumun İnternet adresi	http://etlikanadolulisesi.meb.k12.tr			

Tablo32. Teknolojik Araç-Gereç Durumu

Etlik Anadolu Lisesi Fiziki Mekan Durumu				
Fiziki Mekân	Var	Yok	Adedi	İhtiyaç
Öğretmen Çalışma Odası	X		1	
Ekipman Odası		X		1
Kütüphane	X		1	
Rehberlik Servisi	X		2	
Resim Odası		X		1
Müzik Odası		X		1
Çok Amaçlı Salon	X		1	
Teknoloji ve Tasarım Odası		X		1
Bilgisayar laboratuvarı	X		1	
Yemekhane		X		
Spor Salonu	X		1	
Otopark	X		1	
Spor Alanları				
Kantin	X		1	
Fen Bilgisi Laboratuvarı	X		2	
Atölyeler		X		
Yardımcı Personel Odası	X		1	
Arşiv	X		1	
Harita Odası		X		1
Destek Odası		X		2

Tablo33. Fiziki Mekân Durumu

2.7.4. Mali Kaynaklar

Okulumuzda finansal ve fiziksel kaynakların yönetimi süreci titizlikle yürütülmektedir. Finansal kaynaklar yıllık bütçe planına göre oluşturulmakta ve giderlerle ilgili düzenlemeler Okul Aile Birliği ve komisyonlar tarafından gerçekleştirilmektedir. Okulumuz, kar amacı gütmeyen bir kuruluş olarak faaliyet göstermektedir ve yıllık bütçe gelirleri, Okul Aile Birliği'ne yapılan veli bağışlarından oluşmaktadır.

Çalışanlar, bütçe oluşturulurken bilgilendirilmekte ve bireysel ve grup olarak belirlenen ihtiyaçlar okulumuzun finansal kaynaklarından karşılanmaktadır. Finansal risklerin önlenmesi amacıyla tasarruf tedbirleri alınmakta ve oluşabilecek bütçe açıkları çalışanlara duyurulmakta, gerekli kaynak sağlanması için Okul Aile Birliği ile işbirliği yapılmaktadır.

Eğitim-öğretim kalitesinin ve kurum kültürünün istenilen düzeye ulaşması için öğrenci, veli ve işbirliği yapılan kuruluşlarla sinerji yaratılarak birlikte çalışmalar yapılmakta ve süreç iyileştirme ekiplerine bu kuruluşların temsilcilerinin katılımı sağlanmaktadır. Ayrıca, diğer iş birlikleriyle Okul Aile Birliği çalışanları, Okul Gelişim Yönetim Ekibi ve toplantılarda bir araya gelerek bilgi paylaşımında bulunmakta ve tüm gelir ve giderler Tefbis sistemine işlenmektedir.

Mali Kaynak						
Kaynak Tablosu	2024	2025	2026	2027	2028	Toplam Maliyet
Genel Bütçe	42.843.442	57.410.212	78.077.888	107.747.486	153.001.430	439.080.458
Valilik Ve Belediyelerin Katkısı	0	0	0	0	0	0
Diğer AB ve Sosyal Dayanışma Fonları	0	0	0	0	0	0
Okul Aile Birliği - Kantin	63.422	84.985	115.580	186.084	264.240	714.312
	0	0	0	0	0	0
TOPLAM	42.906.864	57.495.197	78.193.469	107.933.570	153.265.670	439.794.770

Tablo34. Maliyet

Harcama Kalemleri	
Harcama Kalemi	Çeşitleri
Personel	Sözleşmeli olarak çalışan personelin (sekreter temizlik, güvenlik) ücret, vergi, sigorta vb. giderleri
Onarım	Okul/kurum binası ve tesisatlarıyla ilgili her türlü küçük onarım; makine, bilgisayar, yazıcı vb. bakım giderleri
Sosyal-sportif faaliyetler	Etkinlikler ile ilgili giderler
Temizlik	Temizlik malzemeleri alımı
İletişim	Telefon, faks, internet, posta, mesaj giderleri
Kırtasiye	Her türlü kırtasiye ve sarf malzemesi giderleri

Tablo35. Harcama Kalemler

2.7.5. İstatistik Veriler

Etlik Anadolu Lisesi Norm Kadro						
Sıra No	Unvan-Branşı	Norm	Mevcut	İhtiyaç	Sözleşmeli	Fazla
1	Müdür	1	1	0	0	0
2	Müdür Baş Yardımcısı	0	0	0	0	0
3	Müdür Yardımcısı	2	2	0	0	0
4	Almanca	2	1	1	0	0
5	Beden Eğitimi	3	3	0	0	0
6	Biyoloji	3	3	0	0	0
7	Coğrafya	4	4	0	0	0
8	Din Kültürü ve Ahlak Bilgisi	4	2	2	0	0
9	Felsefe	3	3	0	0	0
10	Fizik	3	3	0	0	0
11	Görsel Sanatlar	1	1	0	0	0
12	İngilizce	7	6	1	0	0
13	Kimya	2	2	0	0	0
14	Matematik	9	9	0	0	0
15	Müzik	2	2	0	0	0
16	Rehber Öğretmen	2	2	0	0	0
17	Sağlık Bilgisi	0	0	0	0	0
18	Tarih	4	4	0	0	0
19	Türk Dili ve Edebiyatı	9	10	0	0	1
TOPLAM		58	55	4	0	1

Tablo36. Norm Kadro Durumu

Öğretmen - Öğrenci Durumu				
ÖĞRETMEN	ÖĞRENCİ			OKUL
Toplam Öğretmen Sayısı	Öğrenci sayısı		Toplam öğrenci sayısı	Öğretmen Başına Düşen Öğrenci Sayısı
	Kız	Erkek		
52	451	509	960	18,46

Tablo37. Öğretmen/Öğrenci Durumu

Sınıf - Şube Öğrenci Sayıları			
Sınıf/Şube (Alan)	Erkek	Kız	Sınıf Toplamı
AL - 9. Sınıf / A Şubesi	18	18	36
AL - 9. Sınıf / B Şubesi	18	18	36
AL - 9. Sınıf / C Şubesi	20	14	34
AL - 9. Sınıf / D Şubesi	13	17	30
AL - 9. Sınıf / E Şubesi	16	22	38
AL - 9. Sınıf / F Şubesi	18	19	37
AL - 9. Sınıf / G Şubesi	13	19	32
9.Sınıf Toplam	116	127	243
AL - 10. Sınıf / A Şubesi	16	21	37
AL - 10. Sınıf / B Şubesi	17	19	36
AL - 10. Sınıf / C Şubesi	18	18	36
AL - 10. Sınıf / D Şubesi	17	22	39
AL - 10. Sınıf / E Şubesi	18	17	35
AL - 10. Sınıf / F Şubesi	15	21	36
AL - 10. Sınıf / G Şubesi	21	15	36
10.Sınıf Toplam	122	133	255
AL - 11. Sınıf / A Şubesi	20	10	30
AL - 11. Sınıf / B Şubesi	21	13	34
AL - 11. Sınıf / C Şubesi	14	23	37
AL - 11. Sınıf / D Şubesi	16	26	42
AL - 11. Sınıf / E Şubesi	22	21	43
AL - 11. Sınıf / F Şubesi	6	15	21
11.Sınıf Toplam	99	108	207
AL - 12. Sınıf / A Şubesi	9	6	15
AL - 12. Sınıf / B Şubesi	9	8	17
AL - 12. Sınıf / C Şubesi	7	15	22
AL - 12. Sınıf / D Şubesi	6	7	13
AL - 12. Sınıf / E Şubesi	9	21	30
AL - 12. Sınıf / F Şubesi	11	15	26
AL - 12. Sınıf / G Şubesi	14	14	28
AL - 12. Sınıf / H Şubesi	16	12	28
AL - 12. Sınıf / I Şubesi	16	16	32
AL - 12. Sınıf / İ Şubesi	0	0	0
AL - 12. Sınıf / J Şubesi	12	18	30
AL - 12. Sınıf / K Şubesi	5	9	14
12.Sınıf Toplam	114	141	255
Toplam Öğrenci Sayısı	451	509	960

Tablo38. Sınıf - Şube Öğrenci Sayıları

2.8. Çevre Analizi (PESTLE)

Hızla değişen ve gelişen dünyada, Türkiye'nin rekabet edebilir duruma gelebilmesi için eğitim kurumlarımızın kalıcı ve sürdürülebilir başarıyı elde etmesi zorunu hale gelmiştir. İstenilen hedeflerin gerçekleşmesi; gelişime dayanan, sürekliliği izlenebilen, bilgi ve planlama temellerine dayanan güçlü bir yaşam standardı ve ekonomik yapıyla mümkündür. İnsan zekâsının yaratıcılıkla birleşmesi ile teknolojik ve sosyal alandaki gelişmeler günümüzde büyük hız kazanmıştır. Bu yenilik ve gelişmelere ayak uydurabilmenin yolu güçlü bir ekonomik ve sosyal yapıdan geçmektedir. Değişen koşullar ve gerçekleşen yeniliklerle başa çıkabilmek ve tüm bu şartlarda ayakta durabilmek; güçlü bir ülke olmak için büyük önem taşımaktadır.

Güçlü bir ekonomi ve sosyal yapının gerektirdiği ön koşullardan biri mesleki eğitim alanında yakalanacak başarının düzeyidir. Kalite asla tesadüf değildir, daima akıllı bir gayretin sonucudur. Toplam Kalite Yönetiminin başarısı için üst yönetimden alt düzeyde çalışanlara kadar "kalite bilinci"nin varlığı gereklidir. Yaşadığımız bu çağda kalite kültürü oluşturmak için eğitim ve öğretim başta olmak üzere insan kaynakları ve kurumsallaşma, sosyal faaliyetler, alt yapı, toplumla ilişkiler ve kurumlar arası ilişkiler önem kazanmıştır.

Türkiye Cumhuriyeti'nin çitasını daha yükseklerle taşımak için çalışan, ufku açık ve yenilikçi bireyler olmaları için okulumuz öğretmenleri ve idarecileriyle özverili bir şekilde tüm azmimizle çalışmaktayız ve çağa ayak uyduran gençler yetiştirmeyi ilke edinmiş bulunmaktayız. Bu anlamda ulaşılabilirliği yüksek Anadolu Lisesi olmamızın yanında, Başkent'in sosyal faaliyetler, yarışmalar, fuarlar, konserler gibi birçok etkinliğe etkin şekilde katılım sağlamaktayız.

Politik / Yasal Faktörler	Ekonomik Faktörler
<ul style="list-style-type: none">İlgili MevzuatKalkınma PlanlarMEB Strateji BelgesiMilli Eğitim Şura Kararlarıİş kanunlarıÇevresel DüzenlemelerPolitik İstikrarKamu Mali Kontrol YönetimiKamu ve özel kuruluşların DestekleriUluslar Arası İlişkiler	<ul style="list-style-type: none">Dünyadaki genel ekonomik durumUluslararası ekonomik kuruluşlar Ulusal - Makro Ekonomik DurumTicari DöngülerEnflasyon ve değişim oranlarıPazar ve kredi kaynakları, güvensizlikİstihdam Politikaları ve İşgücü durumuOrta Vadeli ProgramKüreselleşme12. Kalkınma PlanıBölgesel Ekonomik DurumEnerji ve Maliyet

Sosyal / Kültürel Faktörler	Teknolojik Faktörler
<ul style="list-style-type: none"> ▪ 12.Kalkınma Planı ▪ Toplumdaki Etkili Değerler ▪ Eğitimde Fırsat Eşitliği ▪ Çevreye Duyarlılık ▪ Tüketici Eğilimleri ▪ Sağlık Bilinci ▪ Nüfus Artış Oranı ▪ Gelir Dağılımındaki Farklılık ve Hassasiyet ▪ Ürün ömür döngüsü ▪ Yeni ihtiyaç ve isteklerle satın alma eğilimleri ▪ Çalışma ve boş zaman eğilimleri ▪ Zenginlik ve gelir dağılımı ▪ Doğum artış oranı ve ortalama ömür ▪ Toplumdaki etkili değerler 	<ul style="list-style-type: none"> ▪ ARGE Çalışmaları ▪ AR-GE Harcamaları ▪ Bilişim Teknolojileri ▪ Bilgi Toplumu Stratejileri ▪ Teknoloji Transferi ▪ Teknoloji Gelişme Hızı ▪ Enerji Kaynakları ve Kullanılabilirlik ▪ Yeni ürünler ▪ Alternatif ve yeni teknolojiler ▪ Girdi kaynakları – maliyet ▪ Endüstri ve Eğitim ▪ Özel destekler ▪ Devletin müdahalesi ▪ Harcamalar
Çevresel Etkiler	
<ul style="list-style-type: none"> ▪ Hava ve su kirlenmesi, ▪ Toprak yapısı, ▪ Bitki örtüsü, ▪ Doğal kaynakların korunması için yapılan çalışmalar, ▪ Çevrede yoğunluk gösteren hastalıklar, ▪ Doğal afetler (deprem kuşağında bulunma, Covid 19, kene vakaları vb.) 	

Tablo39. Çevre Analizi (PESTLE)

2.9. GZFT (Güçlü, Zayıf, Fırsat, Tehdit) Analizi

Etlik Anadolu Lisesi GZFT (SWOT) Analizi hazırlanırken ilk önce dış paydaş görüş ve önerileri alınmıştır. İç paydaşların görüş ve önerilerini almak için yapılan toplantı ve çalıştaylarda dış paydaş değerlendirme sonuçları da paylaşılmıştır. Paydaş görüş ve önerilerinin alınmasında çapraz fonksiyonel takım yaklaşımı, çevresel değişimlere karşılık sistem yeteneklerinin haritasının çıkarılması, anket, mülakat, fikir tepsisi, istasyon, kök sorun analizi ve beyin fırtınası yöntem ve teknikleri kullanılmıştır.

Güçlü yönlerimiz okulumuzun hedeflere ulaşabilmesi için avantaj sağlayacak nitelikleri, zayıf yönlerimiz ise okulumuzun dezavantaj oluşturacak nitelikleri göstermektedir. Zayıf ve güçlü yönlerimiz okulumuzun iç faktörleridir. Okulumuza yönelik fırsatlar ve tehditler dış faktörlerdir. Bu faktörlerin tespitinde PEST analizi kullanılmıştır.

Etlik Anadolu Lisesi GZFT (SWOT) analizi, MEB 2024 – 2028 Stratejik Plan temel yapısında belirlenen erişim, kalite, kapasite temalarıyla ilişkilendirilmiş, çalışanları ile yapılan genel değerlendirmedeki oylama sonuçlarına göre öncelik sırası dikkate alınarak gruplandırılmıştır.

Stratejik planlama ekibi toplantısında GZFT analizi için yapılacak çalışmalar belirlenmiştir. Müdürlüğümüz katılımcıların ifade ettikleri fikirler, Müdürlüğümüz yöneticilerinin katıldığı toplantıda sunularak, önceliklendirilmiştir. Yapılan önceliklendirme sonucu 13 görüş güçlü, 10 görüş zayıf, 9 görüş fırsat, 10 görüş tehdit olarak belirlenmiştir.

	İç Faktör		Dış Faktör	
	Güçlü Yönler	Zayıf Yönler	Fırsatlar	Tehditler
Eğitim ve Öğrtme Erişim	<ul style="list-style-type: none"> Okulun ulaşım imkânları açısından uygun konumda bulunması Öğretmenlerin dersler dışında öğrencilerle birebir ilgilenebilecekleri yer ve zaman bulunması Mesai saatleri dahilinde kütüphanenin açık tutularak öğrencilerin yararlandırılması Öğrenci ile iletişimin sağlanması ve sorunların çözümünde yardımcı güçlü bir Rehberlik Servisinin olması 	<ul style="list-style-type: none"> Zorunlu eğitimden ayrılmaların önlenmesine ilişkin etkili bir izleme ve önleme mekanizmasının olmaması İkili eğitim uygulaması nedeniyle sosyal faaliyetlerin yetersizliği 	<ul style="list-style-type: none"> Ulaşımın kolay olması Okulun bulunduğu konumda yeterli sayıda ve türde üniversitelerin bulunması 	<ul style="list-style-type: none"> Öğrenci ve ailelerin meslekler ve iş hayatıyla ilgili yeterli bilgiye sahip olmaması Veli izin dilekçelerinin istismara açık olması
Eğitim ve Öğretimde Kalite	<ul style="list-style-type: none"> Deneyimli ve yeterli pedagojik formasyona sahip öğretmen kadrosunun varlığı Bilgi ve iletişim teknolojilerinin eğitim ve öğretim süreçlerinde kullanılması 	<ul style="list-style-type: none"> Bilimsel faaliyetlerin yetersizliği Etkili bir yabancı dil eğitiminin olmaması Hizmet içi eğitime katılan öğretmen sayısının az olması Gereksiz ve bilinçsiz teknoloji kullanımı 	<ul style="list-style-type: none"> Kaliteli eğitim ve öğretime ilişkin talebin artması Gelişen teknolojilerin eğitimde kullanılabilirliğinin artması Üniversitelerle işbirliği yapılması Yerel yönetimlerin sosyal ve kültürel faaliyetlere destek sağlaması İlçe MEM'in projelere destek vermesi Velilerin okulla işbirliğine açık olmaları 	<ul style="list-style-type: none"> Mesleki yönlmede öğrencilerin ilgi ve yeteneklerinin dikkate alınmaması Bireylerde oluşan teknoloji bağımlılığı İnternet ortamında oluşan bilgi kirliliği, doğru ve güvenilir bilgiyi ayırt etme güçlüğü Toplumda kitap okuma, spor yapma, sanatsal ve kültürel faaliyetlerde bulunma alışkanlığının yetersiz olması Başarılı öğrencilerin üniversiteye yerleşme kaygısıyla temel liselere kayıt yaptırmak istemesi Parçalanmış ailelerin fazla olması

Kurumsal Kapasite	<ul style="list-style-type: none"> • Öğretmen başına düşen öğrenci sayısının istenen seviyede olması • Güçlü bilişim altyapısı ve elektronik bilgi sistemlerinin etkin kullanımı • Yeniliğe ve gelişime açık insan kaynağı • Çalışanlara yönelik mesleki gelişim imkânları • İdareci, öğretmen ve personel iletişiminin güçlü olması, kurum kültürünün olması • Spor salonunun bulunması 	<ul style="list-style-type: none"> • Fiziki mekanın yetersiz olması, resim ve müzik odasının bulunmaması • Kantinin yer ve kapasitesinin yetersizliği • Öğretmen ve öğrencilerin yararlanmasına yönelik yemekhane bulunmaması • Fizik-Kimya ve Biyoloji laboratuvarlarındaki malzemelerin eski ve yetersiz olması • Okulun fiziki imkanlarının yetersiz olması 	<ul style="list-style-type: none"> • Velilerin ekonomik durumlarının normal olması 	<ul style="list-style-type: none"> • Eğitim ve öğretimin finansmanında yerel yönetimlerin katkısının yetersiz olması • Medyada eğitim ve öğretime ilişkin çoğunlukla olumsuz haberlerin ön plana çıkarılması
--------------------------	--	---	---	--

Tablo40. GZFT (Güçlü, Zayıf, Fırsat, Tehdit) Analizi

Paydaş analizi, kurum içi ve dışı analiz sonucunda okulumuzun faaliyetlerine ilişkin gelişim ve sorun alanları tespit edilmiştir. Belirlenen gelişim ve sorun alanları üç tema altında gruplandırılarak plan mimarisinin oluşturulmasında temel alınmıştır.

Eğitim ve Öğretime Erişim	
▪ Ortaöğretimde devamsızlık	
▪ Ortaöğretimde örgün eğitimin dışına çıkan öğrenciler	
▪ Zorunlu eğitimden erken ayrılma	
▪ Öğrencilere yönelik oryantasyon faaliyetleri	
▪ Yükseköğretime katılım	
Eğitim ve Öğretimde Kalite	
▪ Bilimsel, kültürel, sanatsal ve sportif faaliyetler	
▪ Yetiştirme kursları	
▪ Öğretmenlere yönelik hizmet içi eğitimler	
▪ Okul sağlığı ve hijyen	
▪ Eğitsel, mesleki ve kişisel rehberlik hizmetleri	
▪ Eğitsel değerlendirme ve tanılama	
▪ Yabancı dil yeterliliği	
▪ Uluslararası hareketlilik programlarına katılım	
Kurumsal Kapasite	
▪ Çalışma ortamı ve koşulları	
▪ Okulun fiziki kapasitesi	
▪ Laboratuvar donatım eksikliği	
▪ Basın ve yayın faaliyetleri	

Tablo41. Gelişim ve Sorun Alanları

	Fırsatlar	Tehditler
Güçlü Yönler	Okul/kurumun güçlü yönleri ile dış çevrenin sunduğu fırsatlardan faydalanmaya yönelik geliştirilen stratejilerdir.	Dış çevredeki tehditlerin olumsuz kullanarak en aza indirgemeye yönelik geliştirilen stratejilerdir.
Zayıf Yönler	Okul/kurumun zayıf yönlerinin olumsuz etkilerini en aza indirgerken fırsatların olası olumlu etkilerinden azami düzeyde yararlanmaya yönelik geliştirilen stratejilerdir.	Zayıf yönler ve tehditlerin olumsuz geliştirilen stratejilerdir.

Tablo42. GZFT Stratejileri

2.10. Tespit ve İhtiyaçların Belirlenmesi

Tespitler ve sorun alanları önceki bölümlerde verilen durum analizi aşamalarında öne çıkan, durum analizini özetleyebilecek türde ifadelerden oluşmaktadır. İhtiyaçlar ise bu tespitler ve sorun alanları dikkate alındığında ortaya çıkan ihtiyaçları ve gelişim alanlarını ortaya koymaktadır. Durum analizinde yer alan her bir bölümde yapılan analizler sonucunda belirlenmiş olan tespitler ve ihtiyaçlardan yola çıkılarak Müdürlüğümüz stratejik planının mimarisi oluşturulmuştur.

Eğitim ve Öğretime Erişim		Eğitim ve Öğretimde Kalite	Kurumsal Kapasite
<ul style="list-style-type: none"> Ortaöğretimde devamsızlık Ortaöğretimde örgün eğitimin dışına çıkan öğrenciler Zorunlu eğitimden erken ayrılma Öğrencilere yönelik oryantasyon faaliyetleri Yükseköğretime katılım Yabancı Öğrenciler 		<ul style="list-style-type: none"> Bilimsel, kültürel, sanatsal ve sportif faaliyetler Yetiştirme kursları Öğretmenlere yönelik hizmet içi eğitimler Eğitsel, mesleki ve kişisel rehberlik hizmetleri Eğitsel değerlendirme ve tanılama Yabancı dil yeterliliği Uluslararası hareketlilik programlarına katılım 	<ul style="list-style-type: none"> Çalışma ortamı ve koşulları Okulun fiziki kapasitesi Laboratuvar donatım eksikliği Kurumsal İletişim Temizlik, Hijyen İş Güvenliği, Okul Güvenliği
Durum Analizi Aşamaları	Tespitler	İhtiyaçlar	
Uygulanmakta Olan Stratejik Planın Değerlendirilmesi	Ülke geneli yaşanan Covid19 salgını ve 6 Şubat depremleri sebebiyle planlanan bazı faaliyetler gerçekleştirilememiştir. Adrese dayalı kayıt sisteminin uygulanması, normal öğretimden ikili öğretim geçilmesi birlikte genel olarak hedeflere ulaşma düzeyi normalin üstünde gerçekleşmiştir.	2024-2028 plan döneminde stratejik yönetim ilkelerine uygun olarak belirlediği stratejik amaç ve hedeflerini gerçekleştirmeye yönelik faaliyetlerini etkin bir şekilde yürütecektir.	
Paydaş Analizi	Ailelerin akademik kaygı sebebiyle öğrencileri sosyal ve kültürel etkinliklere daha az göndermeleri Okulların, çevrelerinde bulunan ve öğrencilerin gelişimlerine katkı sunabilecek kurum ve kuruluşlarla yeterince etkileşim içinde olmaması Kaynaştırma/bütünleştirme uygulamaları yoluyla eğitim hakkında ilgili paydaşların yeterli düzeyde bilgi sahibi olmaması. Okul ve çevre ortamının güvenli olmamasının verdiği tedirginlik.	Aileler ile ilişkileri güçlendirecek, aile eğitimlerine devam edilmesi Öğrencileri sosyal, sportif, kültürel faaliyetlere yönlendirecek teşvik mekanizmalarının güçlendirilmesi. İlgili kurum ve kuruluşlarla iş birliğinin artırılması. İlgili paydaşların kaynaştırma / bütünleştirme uygulamaları yoluyla eğitim hakkında bilgi ve farkındalık düzeylerinin artırılması. Okul ve çevre güvenliğini artırıcı tedbirler alınması ile ilgili öncelikli güvenlik görevlisi çalışmalar yapılmalı	
Okul İçi Analiz	Öğrencilerin sosyal kültürel faaliyetlerini gerçekleştirecek uygun mekanların olmaması, kısıtlı imkanlarla etkinliklerin gerçekleştirilmesi olumsuz yönde etkilemektedir. Okul kadrosunda özellikle müdür yardımcısı yönetim kadrosunda yaşanan sirkülasyon okulda yapılması gereken çalışmaları olumsuz yönde etkilemiştir. Öğretmenlerin dijital yeterlikleri arasında farklılıklar bulunması Yönetici ve öğretmenlerin meslekî gelişim eğitimlerinde üniversiteler ile yeterli düzeyde iş birliği imkânı sağlanamaması	Okulun fiziki imkanlarının iyileştirilmesi, sosyal kültürel faaliyetlerini gerçekleştirecek ortamların oluşturulması. Okulun yönetim kadrosunun güçlendirilmesi, sık sık yönetici öğretmen kadrosunun değişmemesi. Öğretmenlerin dijital yeterliklerini geliştirmek amacıyla hizmet içi eğitim faaliyetlerinin yapılması,İhtiyaç duyulan alanlarda öğretmen ve yöneticilere üniversiteler aracılığıyla meslekî gelişim eğitimlerinin verilmesi.	

Tablo43. Tespit ve İhtiyaçları Belirlenmesi

BÖLÜM 3

3. GELECEĞE BAKIŞ

Okulumuz çalışanlarının tamamından, paydaşlarımızla yapılan toplantılar ve anket yolu ile görüşler alınarak, stratejik plan ekibi ile yapılan toplantılar sonucu misyonumuz, vizyonumuz ve temel değerlerimiz belirlenmiştir.

Paydaşlarımız tarafından ne, neden, kim/kime, nasıl? Sorularına verdikleri cevaplar doğrultusunda misyonumuz, vizyonumuz ve temel değerlerimiz oluşmuştur.

3.1.Misyon

Atatürkçü düşünce sistemini benimsemiş, vatan ve millet sevgisiyle dolu, bilgi çağının gereklerine ve teknolojik gelişmelere uyum sağlayan, ruh ve bedence sağlıklı, kendisiyle ve toplumuyla barışık, öğrenmeyi ilke edinmiş başarılı bireyler yetiştirmektir.



3.2.Vizyon

İletişim gücü yüksek ve gelişmiş bir kurum kültürüne sahip, bilgi çağının gerektirdiği özellikleri taşıyan ve uygulayabilen bireyler yetiştiren, sosyal ve kültürel alanlarda gelişmiş, örnek ve önder bir eğitim öğretim kurumu olmaktır.



3.3. Temel Değerler

- İnsan Hakları ve Demokrasinin Evrensel Değerleri,
- Çevreye ve Bütün Canlıların Yaşam Haklarına Duyarlılık,
- Analitik ve Bilimsel Bakış,
- Girişimcilik, Yaratıcılık, Yenilikçilik,
- Sanatsal Duyarlılık ve Sanat Becerisi,
- Meslek Etiği ve Ahlak,
- Saygınlık,
- Tarafsızlık, Güvenilirlik ve Adalet
- Katılımcılık,
- Şeffaflık ve Hesap Verebilirlik.Temel

3.4.Stratejik Plan Genel Tablosu

Stratejik Amaç 1.

Milli Eğitim Bakanlığı'nın yerleştirme yöntemine göre okulumuzu tercih eden öğrencilerin, okulumuza adil şartlar altında erişmesini sağlamak.

Stratejik Hedef 1.1

Okulumuzda plan dönemi sonuna kadar dezavantajlı gruplar dâhil olmak MEB'in belirleyeceği yerleştirme yöntemine göre okulumuzu tercih eden öğrencileri okulumuza kazandırma ve okulumuzu tamamlama oranlarını artırmak.

Stratejik Amaç 2.

Okulumuz öğrencilerine çağın gerektirdiği bilgi, beceri, tutum ve davranışın kazandırılması ile girişimci, yenilikçi, yaratıcı, dil becerileri yüksek, iletişime ve öğrenmeye açık, öz güven ve sorumluluk sahibi, sağlıklı ve mutlu bireylerin yetişmesine imkân sağlamak.

Stratejik Hedef 2.1

Okulumuz öğrencilerinin bedensel, ruhsal ve zihinsel gelişimlerine yönelik faaliyetlere katılım oranını ve akademik başarı oranını artırmak.

Stratejik Hedef 2.2

Okulumuzda eğitimde yenilikçi yaklaşımlar kullanılarak bireylerin yabancı dil yeterliliğini ve uluslararası öğrenci/öğretmen hareketliliğini artırmak için projeler yapmak, yapılan projelerle yarışmalara katılımı artırmak.

Stratejik Amaç 3.

Okulumuza erişimi sağlamak ve eğitimde kaliteyi arttırmak için fiziki mekânları öğrencilerimizin ihtiyaçlarına göre düzenleyerek, eğitim-öğretimin nitelikli ortamlarda gerçekleştirilmesi ve fiziksel kapasitenin etkin kullanılmasını sağlamak.

Stratejik Hedef 3.1

Okulumuz insan kaynaklarının niteliğini geliştirmek.

Stratejik Hedef 3.2

Plan dönemi sonuna kadar okulumuzdaki eğitim-öğretim ortamının etkinliğini ve verimini arttırmak.

Stratejik Hedef 3.3

Plan dönemi sonuna kadar etkin bir izleme ve değerlendirme sistemiyle desteklenen, bürokrasinin azaltıldığı, çoğulcu, katılımcı, şeffaf, hesap verebilirliğe sahip bir yönetim ve organizasyon yapısını oluşturmak.

BÖLÜM 4

4. AMAÇ, HEDEF VE PERFORMANS GÖSTERGESİ İLE STRATEJİLERİN BELİRLENMESİ

Milli Eğitim Bakanlığı'nın belirleyeceği yerleştirme yöntemine göre okulumuzu tercih eden öğrencilerin, öğrencilerinin ekonomik, sosyal, kültürel ve demografik farklılık ve dezavantajlarından etkilenmeksizin eşit ve adil şartlar altında okulumuza ulaşabilmesi eğitimlerini tamamlayabilmesine yönelik politikalar "EĞİTİM VE ÖĞRETİME ERİŞİM" teması altında değerlendirilmektedir.

4.1. Amaçlar

Milli Eğitim Bakanlığı'nın yerleştirme yöntemine göre okulumuzu tercih eden öğrencilerin, okulumuza adil şartlar altında erişmesini sağlamak.

4.2. Hedefler

Okulumuzda plan dönemi sonuna kadar dezavantajlı gruplar dâhil olmak MEB'in belirleyeceği yerleştirme yöntemine göre okulumuzu tercih eden öğrencileri okulumuza kazandırma ve okulumuzu tamamlama oranlarını artırmak.

Hedefin mevcut durumu

Okulumuz Keçiören ilçesinde bulunduğu ve TÜİK istatistiklerine göre genç nüfusun okuma oranının en yüksek olduğu Türkiye ortalamalarının üstünde olduğu bir ilçedir.

Okulumuzu tercih eden öğrencilerin eğitim ve öğretime katılması ve tamamlaması, sosyal ve ekonomik kalkınmanın sürdürülebilmesinde önemli bir etken olarak görülmektedir. MEB'in belirleyeceği yerleştirme yöntemine göre okulumuzu tercih eden öğrencilerin okulumuza kazandırılmasının sağlanması ve adil şartlarda eğitimlerini tamamlanmasının sağlanması hedeflenmektedir.

4.3. Performans Göstergeleri

Performans No	Göstergeler	Mevcut Durum	Hedef			
		2024	2025	2026	2027	2028
1.1.1.	Okulumuza kaydı yapılan öğrenci sayıları	238	170	136	102	102
1.1.2.	Okulumuzdan mezun olan öğrenci sayıları	255	207	252	245	238
1.1.3.	Okulun mevcut öğrenci sayısı	959	874	803	653	510
1.1.4.	Okulun kaynaştırma eğitimi kapsamındaki mevcut öğrenci sayısı	20	16	9	5	2
1.1.5.	20 gün ve üzeri devamsızlığı olan öğrenci sayısı	53	26	13	6	0
1.1.6.	Örgün eğitim dışına çıkan öğrenci oranı	12,53	8,44	4,22	0	0

4.4. Stratejilerin Belirlenmesi

No	Stratejiler	Ana Sorumlu Birim	Diğer Sorumlu Bölümler
1.	Milli Eğitim Bakanlığı'nın yerleştirme yöntemine göre okulumuza yerleşecek öğrenci sayılarının kontenjanları konusunda ilgili birimlerle işbirliği yapmak.	OKUL MÜDÜRÜ	Müdür Yardımcısı, Okul Kontenjan Belirleme Komisyonu
2.	Mevcut öğrencilerimiz için gerekli önlemler alınıp takibi yapılarak (başarı, devamsızlık vb.) yetiştirme kurslarından faydalanmak, rehberlik faaliyetleri yapmak.	MÜDÜR YARDIMCILARI	Müdür Yardımcıları, Rehberlik Servisi, Tüm Öğretmenler
3.	Kaynaştırma öğrencileri için BEP planı, destek odası, kontrol listelerini hazırlamak	REHBERLİK SERVİSİ	Rehberlik Servisi, Sınıf Rehber Öğrt., Müdür Yardımcısı, Ders Öğretmeni
4.	10 gün ve üzeri devamsızlığı olan öğrencileri veli-rehberlik işbirliği gerçekleştirilerek, sorumluluk vererek okulda bulunacakları zamanı artırarak okulu sevmeleri sağlanacaktır.	MÜDÜR YARDIMCILARI	Rehberlik Servisi, Müdür Yardımcısı, Sınıf Öğretmeni, Kulüp Rehber Öğretmeni
5.	Öğün eğitim dışına çıkan öğrencilerin çıkış sebebi araştırılarak sayılarını en aza indirmektir.	MÜDÜR YARDIMCILARI	Okul Müdürü, Müdür Yardımcıları, Sınıf Rehber Öğrt., Rehberlik Servisi, Veli

TEMA:	Erişim
STRATEJİK AMAÇ 1.	Öğrencilerin eğitim ve öğretime etkin katılımlarıyla süreci tamamlamalarını sağlamak.
Hedef 1.1	Öğrencilerin okula erişim, devam ve okulu tamamlama oranları artırılabilecektir.
Hedef 1.2	Öğrencilerin okula erişim, devam ve okulu tamamlama oranları artırılabilecektir.

TEMA:	Eğitim ve Öğretimde Kalite
STRATEJİK AMAÇ 2.	Öğrencilerin ilgi, yetenek ve akademik becerileri doğrultusunda üst öğretime hazırlanması, yaratıcı, yenilikçi, girişimci, üretken, kalkınmaya destek veren, bireyler olarak yetiştirilmesi sağlanacaktır.
Hedef 2.1	Öğrencilerin derslerdeki akademik başarıları artırılabilecektir.
Hedef 2.2	Öğrencilerin ilgi, beceri ve yetenekler geliştirilerek üst öğrenime yerleşen öğrenci oranını artırmak
Hedef 2.3	Öğrencilerin akademik başarısının artırılması ve yaşam becerilerinin geliştirilmesi için rehberlik faaliyetleri güçlendirilecektir.
Hedef 2.4	Öğrencilerin akademik ve yaşam becerilerinin geliştirilmesi için rehberlik faaliyetleri güçlendirilecektir.

TEMA:	Kurumsal Kapasite
STRATEJİK AMAÇ 3.	Okulun amaçlarına ulaşmasını sağlayacak kurumsal imkân ve yetkinlikler verimli ve sürdürülebilir bir şekilde geliştirilecektir.
Hedef 3.1	Okulun fiziki mekânlarının okulun ihtiyaç ve hedefleri doğrultusunda iyileştirilmesi sağlanacaktır.
Hedef 3.2	Kurum personelinin mesleki gelişimlerinin artırılması sağlanacaktır.
Hedef 3.3	Kurum personelinin akademik gelişimlerinin artırılması sağlanacaktır.
Hedef 3.4	Eğitim ve öğretimin sağlıklı ve güvenli bir ortamda gerçekleştirilmesi için okul sağlığı geliştirilecektir.
Hedef 3.5.	Eğitim ve öğretimin sağlıklı ve güvenli bir ortamda gerçekleştirilmesi için okul güvenliği geliştirilecektir.

Tablo44. Amaç, Hedef, Gösterge ve Stratejilere İlişkin Kart Şablonu

TEMA:	Erişim								
STRATEJİK AMAÇ 1.	Öğrencilerin eğitim ve öğretime etkin katılımlarıyla süreci tamamlamalarını sağlamak.								
Hedef 1.1	Öğrencilerin okula erişim, devam ve okulu tamamlama oranları artırılabacaktır.								
PG NO	Performans Göstergeleri	Hedef Etkisi (%)	Başlangıç Değeri	2024 Hedef	2025 Hedef	2026 Hedef	2027 Hedef	2028 Hedef	
PG 1.1.1	Bir eğitim ve öğretim yılında devamsızlık süresi 20 günden (mazeretli ve mazeretsiz) fazla olan öğrenci oranı (%)	20	65,53	40,00	30,00	20,00	10,00	0,00	
PG 1.1.2	Bir eğitim ve öğretim yılında sınıf tekrar eden öğrenci oranı (%)	20	28,16	20,14	12,16	8,05	5,2	3,00	
PG 1.1.3	Bir eğitim ve öğretim yılında örgün eğitimden ayrılan öğrenci oranı (%)	20	12,53	8,44	4,22	2,12	0,98	0	
PG 1.1.4	Bir eğitim ve öğretim yılında destekleme ve yetiştirme kurslarına kayıt yaptıran öğrenci oranı (%)	20	0	5	8	10	15	20	
PG 1.1.5	Destekleme ve yetiştirme kurslarındaki toplam ders saatinin 1/5'ine devam etmeyen öğrenci oranı (%)	20	20	15	10	8	5	0	
Koordinatör Birim	Öğrenci İşlerinden Sorumlu Müdür Yardımcısı								
İşbirliği Yapılacak Birim(ler)	Okul Aile Birliği, Rehberlik Servisi ve Sosyal Klüpler.								
Riskler	Okulun fiziki mekanlarının ve ekonomik gücünün yetersiz olması.								
Stratejiler	<p>S1. Öğrencilerin devamsızlık nedenleri belirlenecek, öğrenci ve veli iş birliğiyle bu nedenleri ortadan kaldırmaya yönelik çalışmalar yürütülecektir.</p> <p>S2. Öğrenci devamsızlığının olumsuz etkilerini azaltmaya yönelik eksik kazanımların giderilmesi amacıyla sosyal etkinlikler, uzaktan öğrenme olanaklarına ilişkin farkındalık çalışmaları gibi telafi tedbirleri alınacaktır.</p> <p>S3. Okula aidiyeti artırmak amacıyla diğer kurumlarla iş birliği yapılarak ortamının öğrencilerin akademik, sosyal, kültürel, sanatsal ve sportif faaliyetlere katılımı sağlanacaktır.</p> <p>S4. Sınıf tekrarı nedenleri araştırılarak buna yönelik önleyici tedbirler geliştirilecektir. S5. DYK kurslarına devamsızlık nedenleri araştırılarak devamsızlığı azaltacak çalışmalar yapılacaktır.</p> <p>S6. Öğrencilerin örgün eğitimden ayrılma nedenleri araştırılıp okul kaynaklı nedenlerin ortadan kaldırılmasına yönelik tedbirler alınacaktır.</p> <p>S7. Özel eğitim ihtiyacı olan öğrencilerin uygun alanda eğitim alabilmeleri için rehberlik ve yönlendirme faaliyetleri yapılacaktır.</p> <p>S8. Öğrencilerin okula, okul kültürüne ve eğitim alacakları alana uyumunu güçlendirmek için çalışmalar yürütülecektir.</p> <p>S9. Tam öğrenme modeli benimsenip öğrenme eksiklikleri ve kayıpları olan öğrencilere yönelik bireysel çalışmalar yapılacaktır.</p>								
Maliyet Tahmini	65.959.566.-TL								
Tespitler	Öğrencilerin sosyal kültürel faaliyetlerini gerçekleştirecek uygun mekanların olmaması, kısıtlı imkanlarla etkinliklerin gerçekleştirilmesi olumsuz yönde etkilemektedir.								
İhtiyaçlar	Okulun fiziki imkanlarının iyileştirilmesi, sosyal kültürel faaliyetlerini gerçekleştirecek ortamların oluşturulması. Okula devamı cazip hale getirmek.								

TEMA:	Eđitim Öğretime Eriřim ve Katılım								
STRATEJİK AMAÇ 1.	Öğrencilerin eğitim ve öğretime etkin katılımlarıyla süreci tamamlamalarını sağlamak.								
Hedef 1.2	Öğrencilerin okula erişim, devam ve okulu tamamlama oranları artırılacaktır.								
PG NO	Performans Göstergeleri	Hedef Etkisi (%)	Başlangıç Deđeri	2024 Hedef	2025 Hedef	2026 Hedef	2027 Hedef	2028 Hedef	
PG 1.2.1	Bir eğitim ve öğretim yılında bilimsel, sosyal, kültürel, sanatsal ve sportif alanlarda kurum içi ve kurum dışı en az iki faaliyete katılan öğrenci oranı (%)	30	5	10	15	20	25	30	
PG 1.2.2	Bir eğitim ve öğretim yılında en az iki sosyal sorumluluk ve toplum hizmeti çalışmalarına katılan öğrenci oranı (%)	30	3	5	8	10	15	20	
PG 1.2.3	Bir eğitim ve öğretim yılında yerel, ulusal ve uluslararası proje, yarışma vb. etkinliklere katılan öğrenci oranı (%)	20	0,3	1	3	5	8	15	
PG 1.2.4	Bir eğitim ve öğretim yılında üniversitelerde yürütölen bilimsel, sosyal, kültürel, sanatsal ve sportif alanlardaki faaliyetlere katılan öğrenci oranı (%)	20	0	0,5	2	4	5	10	
Koordinatör Birim	Okul Müdürü								
İřbirliđi Yapılacak Birim(ler)	Zümreler, Sosyal Klüpler, Rehberlik Servisi, Okul Aile Birliđi.								
Riskler	Okul dışı sosyal etkinliklere öğrenci katılımında güvenlik riskinin var olması, mali ihtiyaçların teminindeki kaynak yetersizliđi								
Stratejiler	S1. Her bir öğrencinin bir kulüp faaliyetinde aktif olarak yer alması sağlanarak kulüp faaliyetlerinin etkinliđi artırılacaktır. S2. Öğrencilerin seviyelerine uygun olarak toplumsal sorunların çözümüne katkı sağlamak amacıyla afet ve acil durum, çevre, eğitim, spor, kültür ve turizm, sağlık ve sosyal hizmetler alanlarında toplum hizmeti faaliyetlerine katılımları artırılacaktır. S3. Öğrencilerin yerel, ulusal ve uluslararası proje ve yarışmalara katılmaları teşvik edilecektir. S4. Okulda oluşturulacak öğrenci kulüpleri aracılıđıyla yerel düzeyde etkinliklerin düzenlenmesi sağlanacaktır. S5. Üniversitelerle iş birliđi yaparak öğrencilerimizin yükseköğretimi tanımlarını ve üniversitelerde yürütölen bilimsel, sosyal, kültürel, sanatsal ve sportif alanlardaki faaliyetlere katılmaları sağlanacaktır.								
Maliyet Tahmini	65.959.566.-TL								
Tespitler	Ailelerin akademik kaygı sebebiyle öğrencileri sosyal ve kültürel etkinliklere daha az göndermeleri, okulların, çevrelerinde bulunan ve öğrencilerin gelişimlerine katkı sunabilecek kurum ve kuruluşlarla yeterince etkileşim içinde olmaması, Bađımlılık oluşturan (dijital bađımlılık, obozite, vd.) unsurların erken yaşlarda ortaya çıkması, projelerin yürütölebilmesi için finans kaynađının yeterli olmaması ve proje yürütücülerinin yeterince desteklenememesi								
İhtiyaçlar	İlgili kurum ve kuruluşlarla iş birliđinin artırılması, öğrencilerin sosyal, sportif, kültürel açıdan fırsat eşitliđi temelinde desteklenme ihtiyacı, öğrencileri sosyal, sportif, kültürel faaliyetlere yönlendirecek teşvik mekanizmalarının güçlendirilmesi, okulda ihtiyaca göre fiziki alanı oluşturulması.								

TEMA:	Eđitim ve Öğretimde Kalite								
STRATEJİK AMAÇ 2.	Öğrencilerin ilgi, yetenek ve akademik becerileri doğrultusunda üst öğretime hazırlanması, yaratıcı, yenilikçi, girişimci, üretken, kalkınmaya destek veren, bireyler olarak yetiştirilmesi sağlanacaktır.								
Hedef 2.1	Öğrencilerin derslerdeki akademik başarıları artırılacaktır.								
PG NO	Performans Göstergeleri	Hedef Etkisi (%)	Başlangıç Deđeri	2024 Hedef	2025 Hedef	2026 Hedef	2027 Hedef	2028 Hedef	
PG 2.1.1	Matematik dersi not ortalaması	15	46,95	51,64	56,80	62,48	68,72	75,59	
PG 2.1.2	Türkçe dersi yılsonu başarı puanı	15	61,28	67,4	74,14	81,55	89,7	95,67	
PG 2.1.3	Sosyal bilimler alan dersleri yılsonu başarı puanı	15	61,73	67,9	74,69	82,15	90,35	96,45	
PG 2.1.4	Fen bilimleri alan dersleri yılsonu başarı puanı	15	50,55	53,07	55,72	58,50	61,52	65,59	
PG 2.1.5	Yabancı dil dersleri not ortalaması	20	77,2	80,12	82,43	85,61	87,96	90,00	
PG 2.1.6	Öğrenci başına okunan kitap ortalaması	20	6,4	7,68	9,12	10,96	13,15	15,78	
Koordinatör Birim	Okul Müdürü								
İşbirliği Yapılacak Birim(ler)	Destekleme ve Yetiştirme Kursları Sorumlu Müdür Yardımcısı, Zümreler, Branş Öğretmenleri								
Riskler	Öğrenme kayıplarının telafi edilmesi amacıyla düzenlenen mekanizmaların yetersiz kalması, Aileleri gelişim temelli değerlendirme anlayışından uzaklaştıran kademeler arası geçişlerde uygulanan sınav yöntemlerinin devam ettirilmesi.								
Stratejiler	S1. Öğrencilerin kazanım eksiklikleri tespit edilerek destekleme ve yetiştirme kurslarıyla akademik yeterliklerinin artırılması sağlanacaktır. S2. Bakanlığın hazırladığı dijital platformlar aracılığıyla öğrencilerin tamamlayıcı ve destekleyici eğitim almaları sağlanacaktır. S3. Okulda düzenlenen münazara, panel vb. etkinlikler vasıtasıyla öğrencilerin dili kullanma ve kendilerini ifade etme becerileri geliştirilecektir. S4. Öğrencilerin kitap okumasını teşvik etmek için etkinlikler düzenlenecektir. S5. Okul içinde makale, kompozisyon yazma, resim yapma vb. yarışmalar düzenlenecek ve öğrencilerin ödüllendirilmesi sağlanacaktır. S6. Derslerde proje tabanlı yöntem kullanılarak öğrencilerin analiz, sentez ve değerlendirme becerilerinin geliştirilmesi sağlanacaktır. S7. Her bir öğrencinin hazırbulunuşluk seviyesine uygun en az bir proje ve etkinliğe katılması sağlanacaktır.								
Maliyet Tahmini	32.979.783.- TL								
Tespitler	Destekleme ve Yetiştirme Kursları'nda devamsızlık oranının ve kapanan kurs sayısının fazla olması, Öğrenme kayıplarını önlemeye yönelik mekanizmaların yetersiz kalması, sınıf öğrenci sayılarının çok fazla olması akademik çalışmalara zorlaştırması.								
İhtiyaçlar	Devamsızlığın önlenmesi ve öğrenme kayıplarının giderilmesi için rehberlik sisteminin geliştirilmesi, öğrenciler üzerinde sınav baskısı oluşturmayacak bir geçiş sistemi, öğrenme kayıplarını telafi edecek güçlü mekanizmalara ihtiyaç duyulması, sınıf öğrenci sayılarının standartlara uygun hale getirilmesi.								

TEMA:	Eđitim ve Öğretimde Kalite								
STRATEJİK AMAÇ 2.	Öğrencileri ilgi, yetenek ve akademik becerileri doğrultusunda üst öğretime hazırlanması, yaratıcı, yenilikçi, girişimci, üretken, medeniyet ve kalkınmaya destek veren, ekonomiye değer katan bireyler olarak yetiştirilmesi sağlanacaktır.								
Hedef 2.2	Öğrencilerin ilgi, beceri ve yetenekler geliştirilerek üst öğrenime yerleşen öğrenci oranını artırmak								
PG NO	Performans Göstergeleri	Hedef Etkisi (%)	Başlangıç Deđeri	2024 Hedef	2025 Hedef	2026 Hedef	2027 Hedef	2028 Hedef	
PG 2.2.1	Bir üst öğrenime yerleşen öğrenci oranı	15	11,70	13,45	15,46	17,78	20,45	23,52	
PG 2.2.2	Ön lisans programlarına yerleşen öğrenci oranı	15	28,72	33,02	37,97	43,66	50,20	57,73	
PG 2.2.3	Kariyer rehberliđi faaliyetlerine katılan öğrenci sayısı	15	6	10	16	24	34	46	
PG 2.2.4	Tercih danışmanlıđı faaliyetlerinde yararlanan öğrenci sayısı	15	32	42	52	62	72	82	
PG 2.2.5	Kariyer rehberliđi kapsamında yapılan faaliyet sayısı	15	1	2	3	4	5	6	
PG 2.2.6	Yüksek Öğretim Kurumları Sınavlarında (TYT)-AYT' de ilk 500-1000-5000-10000'de yer alan öğrenci sayısı	15	2	3	4	6	8	10	
PG 2.2.7	Yüksek Öğretim Kurumları Sınavlarında (AYT) ilk 500-1000-5000-10000 'de yer alan öğrenci sayısı	10	1	2	3	4	5	6	
Koordinatör Birim	Okul Müdürü								
İşbirliđi Yapılacak Birim(ler)	Son Sınıftan Sorumlu Müdür Yardımcısı, Rehberlik Servisi, Ödül ve Disiplin Kurulu, Zümreler.								
Riskler	Öğrenme kayıplarının telafi edilmesi amacıyla düzenlenen mekanizmaların yetersiz kalması, çalışma alışkanlıđımıza göre çok yüksekbeklenti düzeyi, çalışmayı ve sorumlulukları sürekli ileri bir tarihe erteleme								
Stratejiler	S1. Destekleme ve yetiştirme kurslarıyla öğrencilerin genel derslerdeki yeterlilikleri artırılacaktır.S2. Öğrencilere yönelik bakanlıđın hazırlamış olduđu dijital platformlar aracılıđı ile yüz yüze eğitime destek olmak üzere uzaktan eğitim imkânları oluşturulacaktır. S3. Öğrencileri ilgi, yetenek ve ihtiyaçları doğrultusunda bir üst öğrenim programına hazırlayacak mesleki ve eğitsel rehberlik faaliyetleri yürütülecektir. S4 Üniversitelerle iş birliđi yaparak öğrencilerimizin yükseköğretimi tanımalarını, üniversitelerin imkanlarından yararlanabilmeleri artırılması sağlanacaktır. S5 Kariyer rehberliđi kapsamında yapılan faaliyet (panel, mezun buluşmaları, lisans programları tanıtımları v.b) sayıları artırılacaktır.								
Maliyet Tahmini	32.979.783.- TL								
Tespitler	Yükseköğretim Kurumları Sınavı'ndaki başarının daha fazla artırılmak istenmesi, Destekleme ve Yetiştirme Kursları'nda devamsızlık oranının ve kapanan kurs sayısının fazla olması, Öğrenme kayıplarını önlemeye yönelik mekanizmaların yetersiz kalması, sınıf öğrenci sayılarının çok fazla olması akedemik çalışmalara zorlaştırması.								
İhtiyaçlar	Eđitimin niteliđinin geliştirilmesine yönelik yerel yönetimler, üniversiteler vd. paydaşlarla iş birliklerinin artırılması, öğrenciler üzerinde sınav baskısı oluşturmayacak bir geçiş sistemi, öğrenme kayıplarını telafi edecek güçlü mekanizmalara ihtiyaç duyulması, sınıf öğrenci sayılarının standartlara uygun hale getirilmesi. Eğitim ortamlarının öğrenci ihtiyaçlarına cevap verecek şekilde geliştirilmesi ve buna yönelik finansmanın sağlanması.								

TEMA:	Eđitim ve Öğretimde Kalite							
STRATEJİK AMAÇ 2.	Öğrencileri ilgi, yetenek ve akademik becerileri doğrultusunda üst öğretime hazırlanması, yaratıcı, yenilikçi, girişimci, üretken, kalkınmaya destek veren bireyler olarak yetiştirilmesi sağlanacaktır.							
Hedef 2.3	Öğrencilerin akademik başarısının artırılması ve yaşam becerilerinin geliştirilmesi için rehberlik faaliyetleri güçlendirilecektir.							
PG NO	Performans Göstergeleri	Hedefe Etkisi (%)	Başlangıç Deđeri	2024 Hedef	2025 Hedef	2026 Hedef	2027 Hedef	2028 Hedef
PG 2.3.1	Öğrenci görüşmeleri oranı	20	26	30	35	40	45	50
PG 2.3.2	Veli görüşmeleri oranı	20	8	10	15	20	25	30
PG 2.3.3	Öğretmen görüşmeleri sayısı	20	160	200	240	280	320	360
PG 2.3.4	Düzenlenen etkinlik sayısı	20	5	5	8	10	12	15
PG 2.3.5	Bireysel ve grup başarısını artırma uygulamaları sayısı	20	0	2	5	7	8	10
Koordinatör Birim	Öğrenci İşleri Müdür Yardımcısı							
İşbirliđi Yapılacak Birim(ler)	Rehberlik Servisi, Sınıf Rehber Öğretmenleri, Okul Aile Birliđi							
Riskler	Bölgeler arası gelişmişlik düzeyinde farklılıkların devam etmesi, sosyoekonomik nedenlerle yurt içi nüfus hareketlerinde yaşanan düzensizlik.							
Stratejiler	<p>S1. Eđitsel/kişisel rehberlik çalışmaları kapsamında öğrencilerin eksikleri ihtiyaçları tespit edilerek bu ihtiyaçların giderilmesi için birey/grup bazlı planlamaların yapılması sağlanacaktır.</p> <p>S2. Sınıf rehber öğretmen ve okul rehber öğretmen arasındaki çalışma iş birliđi güçlendirilerek sağlıklı ruh yapısına sahip, kendisini keşfetmeyi öğrenmiş mutlu bireyler yetiştirmeyi sağlamak amacıyla etkinlikler/uygulamalar gerçekleştirilecektir.</p> <p>S3. Rehberlik faaliyetlerinin kapsamı ve önemi ile ilgili öğretmenlere yönelik farkındalık çalışmaları yürütülecektir.</p> <p>S4. Öğrencilerin yaş dönem özellikleri, bu dönemde karşılaşılabilecek sorunlar ve bu sorunlarla baş etme, öğrenci-veli sağlıklı iletişim kurma yöntemleriyle ilgili velilere yönelik etkinlikler düzenlenecektir.</p>							
Maliyet Tahmini	32.979.783.- TL							
Tespitler	Eđitsel/kişisel rehberlik çalışmaları kapsamında öğrencilerin eksikleri ihtiyaçları tespit edilerek bu ihtiyaçların giderilmesi için birey/grup bazlı planlamaların yeterince yapılmaması, sınıf rehber öğretmen ve okul rehber öğretmen arasındaki çalışma iş birliđi güçlendirici yeterli etkinliđin olmaması. Ekonomik kaygılar nedeniyle velilerin okul ile yeterli iletişimde bulunmaması.							
İhtiyaçlar	Okul aidiyetinin geliştirilmesi amacıyla öğrencilere yönelik sosyal etkinliklerin artırılması, eđitimin paydaşları ile iş birliklerinin artırılması, güven ortamının yaratılması., rehberlik faaliyetlerinin kapsamı ve önemi ile ilgili öğretmenlere yönelik farkındalık çalışmaları yapılması.							

TEMA:	Eđitim ve Öğretimde Kalite							
STRATEJİK AMAÇ 2.	Öğrencilerin ilgi, istidat ve kabiliyetlerini geliştirerek gerekli bilgi, beceri, davranışlar ve birlikte iş görme alışkanlığı kazandırmak suretiyle hayata hazırlamak bir meslek sahibi olmalarını sağlamak.							
Hedef 2.4	Öğrencilerin akademik ve yaşam becerilerinin geliştirilmesi için rehberlik faaliyetleri güçlendirilecektir.							
PG NO	Performans Göstergeleri	Hedef Etkisi (%)	Başlangıç Deđeri	2024 Hedef	2025 Hedef	2026 Hedef	2027 Hedef	2028 Hedef
PG 2.4.1	Yabancı dil öğrenme yeterliklerini geliştirmeye yönelik açılacak kurs sayısı	25	0	1	2	3	4	5
PG 2.4.2	Yabancı dil öğrenme yeterliklerini geliştirmeye yönelik açılan kurslara katılan öğrenci oranı (%)	25	0	20	25	30	35	40
PG 2.4.3	Öğrencilere yabancı dil bilmenin önemini ve gerekliliđini anlatan seminer sayısı	25	0	1	2	3	4	5
PG 2.4.4	Yabancı dil dersi yılsonu puan ortalaması	25	77,20	80,12	82,43	85,61	87,96	90,00
Koordinatör Birim	Okul Müdürü							
İşbirliđi Yapılacak Birim(ler)	Yabancı Dil Branşı Zümre Öğretmenleri, Okul Aile Birliđi,							
Riskler	Araştırma konularının probleme dayalı olmaması, sosyoekonomik yetersizlik.							
Stratejiler	S1.Öğrencilerin yabancı dil öğrenme yeterliliklerini geliştirmeye yönelik kurslar açılacaktır. S2.Öğrencilere yabancı dil bilmenin önemini ve gerekliliđini anlatan seminerler düzenlenecektir. S3.Öğrencilerin yabancı dil eğitimine yönelik olarak düzenlenen konferanslara katılımları sağlanacaktır. S4.Yabancı dil eğitimine yönelik dijital içerikler ve platformlardan haberdar olmaları sağlanacaktır. S5.Yabancı dil eğitimini destekleyen uluslararası projelerin ve hareketliliklerin tanıtımını yaparak öğretmen ve öğrencinin motivasyonu sağlanacaktır. S6.Duvar panoları, afişler, vb. uygulamalarla okulun fiziki alanlarında yabancı dilin yazılı olarak ön plana çıkartılması sağlanacaktır. S7.Tüm Kademelerdeki öğrencilere pratik yapma imkânı sağlayan materyallerin bulunduğu yabancı dil sınıfı ya da atölyesi oluşturulacaktır. S8.Yabancı dil etkinlikleri kapsamında öğrenci kulüpleri oluşturulacaktır.							
Maliyet Tahmini	32.979.783.- TL							
Tespitler	Öğrencilerin yabancı dil öğrenme yeterliliklerini geliştirmeye yönelik kurslar açılmaması, yabancı dil bilmenin önemini ve gerekliliđini anlatan seminerler düzenlenmemesi, eğitim öğretimde bazı problemlerin çözülememesi.							
İhtiyaçlar	Öğrencilerin yabancı dil öğrenme yeterliliklerini geliştirmeye yönelik kurslar açılmalı, Öğrencilere yabancı dil bilmenin önemini ve gerekliliđini anlatan seminerler düzenlenmeli.							

TEMA:	Kurumsal Kapasite								
STRATEJİK AMAÇ 3.	Okulun amaçlarına ulaşmasını sağlayacak kurumsal imkân ve yetkinlikler verimli ve sürdürülebilir bir şekilde geliştirilecektir.								
Hedef 3.1	Okulun fiziki mekânlarının okulun ihtiyaç ve hedefleri doğrultusunda iyileştirilmesi sağlanacaktır.								
PG NO	Performans Göstergeleri	Hedef Etkisi (%)	Başlangıç Değeri	2024 Hedef	2025 Hedef	2026 Hedef	2027 Hedef	2028 Hedef	
PG 3.1.1	İyileştirilen fiziki mekân (derslik) sayısı	40	19	19	20	24	28	30	
PG 3.1.2	Fiziksel mekanların temizlik ve hijyenine ilişkin memnuniyet oranı (%)	30	54	60	70	75	80	90	
PG 3.1.3	Altyapı ve donatım eksikliği bulunan fiziksel birim sayısı	30	7	5	3	2	1	0	
Koordinatör Birim	Okul Müdürü								
İşbirliği Yapılacak Birim(ler)	İlçe Milli Eğitim İnşaat ve Emlak Şube Müdürlüğü, Yerel Yönetim Birimleri ve Okul Aile Birliği								
Riskler	İhtiyaçların karşılanmasına yönelik mali kaynakların yetersiz kalması, maliyetlerdeki öngörülemeyen artışlar, tasarruf önceliklerindeki değişiklikler.								
Stratejiler	S1. Okulun fiziki mekânlarının durum tespiti yapılacak ve iyileştirilme için önceliklendirilmiş bir plan doğrultusunda çalışmalar yapılacaktır. S2. Fiziki mekânların iyileştirilmesi için kamu idareleri, belediyeler ve işverenlerle iş birlikleri yapılacaktır. S3. Bilişim altyapısını güçlendirme çalışmaları yapılacaktır. S4. Temizlik ve hijyen memnuniyet düzeyi belirlemek için anketler uygulanarak yapılacak değerlendirmeler sonucunda gerekli tedbirler alınacaktır.								
Maliyet Tahmini	29.901.670.- TL								
Tespitler	1970 yılı yapımı olan eğitim binasının bir kısmının fiziksel imkânlarının yetersiz, yıpranmış olması, nüfus artışına göre derslik sayısının yetersiz olması, okulun salgın ve bulaşıcı hastalıkların bulaşma ve yayılma oranının yüksek olması								
İhtiyaçlar	Yıkılması gereken eğitim binalarının yerlerine yeni eğitim binalarının yapılması, eğitim binalarının niteliğinin artırılması için fiziksel imkânlarının iyileştirilmesi, ortak kullanım alanlarında hijyen kurallarına uyulmasının sağlanması, bulaşıcı hastalıklara karşı personelin ve öğrencilerin bilinçlendirilmesi								

TEMA:	Kapasite								
STRATEJİK AMAÇ 3.	Eğitim ve öğretimin niteliğinin geliştirilmesini sağlayacaktır.								
Hedef 3.2	Kurum personelinin mesleki gelişimlerinin artırılması sağlanacaktır.								
PG NO	Performans Göstergeleri	Hedef Etkisi (%)	Başlangıç Değeri	2024 Hedef	2025 Hedef	2026 Hedef	2027 Hedef	2028 Hedef	
PG 3.2.1	Yüzyüze hizmet içi eğitim alan personel sayısı	Yönetici	10	3	3	4	4	5	5
		Öğretmen	10	8	12	16	20	24	30
PG 3.2.2	Uzaktan hizmet içi eğitime katılan personel sayısı	Yönetici	10	18	20	22	24	26	30
		Öğretmen	10	52	52	52	52	52	52
PG 3.2.3	Eğitim alan yardımcı personel sayısı	10	2	2	2	2	2	2	
PG 3.2.4	Personele yönelik düzenlenen eğitim sayısı	Yönetici	10	5	5	5	5	5	5
		Öğretmen	10	20	25	30	35	40	50
PG 3.2.5	Projelere katılım sağlayan öğretmen sayısı	Ulusal Projeler	10	0	1	1	2	2	2
		Uluslararası Projeler	10	0	0	1	1	1	1
Koordinatör Birim	Okul Müdürü								
İşbirliği Yapılacak Birim(ler)	Zümreler, Öğretmenler, Personeller ve İlgili Hizmetiçi Birimleri								
Riskler	Hizmetiçi eğitim hizmeti verilen her alanda iş birliği çalışmaları için gerekli desteğin sağlanamaması, finansal kaynakların yetersizliği.								
Stratejiler	S1 Okul yöneticilerinin ve öğretmenlerin mesleki gelişim ihtiyaçları tespit edilerek bu ihtiyaçları gidermeye yönelik bir mesleki gelişim planı hazırlanacaktır. S2 Bakanlık, diğer kurum ve kuruluşlarla yapılan iş birlikleri kapsamında yardımcı personelin görev alanı ile ilgili iş başı eğitim almaları sağlanacaktır. S3 Okul öğretmenlerinin alanlarında mesleki gelişimlerini ve öğretmenlik yeterliklerini geliştirmek için mahalli ve merkezi düzeyde eğitim almaları sağlanacaktır. S4 Okul yöneticilerinin ve öğretmenlerin dijital platformlar aracılığıyla verilen eğitimlere katılmaları teşvik edilecektir. S5 Okul personelinin motivasyon, iş doyumu ve kurumsal bağlılık düzeylerini artıracak çalışmalar yapılacaktır.								
Maliyet Tahmini	29.901.670.- TL								
Tespitler	Mesleki gelişimde kalite sistemi kapsamında gerçekleştirilen öz değerlendirme sürecine okulların istenilen düzeyde destek vermemesi								
İhtiyaçlar	Mesleki gelişimde kalite sisteminin yaygınlaştırılması, yönetici ve personelin iş birliklerinin artırılması, yöneticilerinin ve öğretmenlerin dijital platformlar aracılığıyla verilen eğitimlere katılmalarını sağlayacak imkanlar ve teşvik edilmeli, kariyer başamağında iyileştirme yapılmalı.								

TEMA:	Kapasite								
STRATEJİK AMAÇ 3.	Eğitim ve öğretimin niteliğinin geliştirilmesini sağlayacaktır.								
Hedef 3.3	Kurum personelinin akademik gelişimlerinin artırılması sağlanacaktır.								
PG NO	Performans Göstergeleri	Hedefe Etkisi (%)	Başlangıç Değeri	2024 Hedef	2025 Hedef	2026 Hedef	2027 Hedef	2028 Hedef	
PG 3.3.1	Yüksek lisans eğitimini sürdüren personel sayısı	Yönetici	20	0	1	1	1	1	1
		Öğretmen	20	1	2	4	6	8	10
PG 3.3.2	Yüksek lisans eğitimini tamamlayan personel sayısı	Yönetici	20	2	3	3	3	3	3
		Öğretmen	20	18	20	24	28	32	36
PG 3.3.3	Doktora eğitimini sürdüren personel sayısı	Yönetici	5	1	1	1	1	1	1
		Öğretmen	5	0	1	2	3	4	5
PG 3.3.4	Doktora eğitimini tamamlayan öğretmen sayısı	Yönetici	5	0	1	1	1	1	2
		Öğretmen	5	0	0	1	2	3	4
Koordinatör Birim	Okul Müdürlüğü								
İşbirliği Yapılacak Birim(ler)	Müdür Yardımcıları, Zümre Öğretmenleri, Üniversiteler								
Riskler	Ekonomik ve finansal yetersizlik, çevre imkanlarının ve zaman kavramının yetersizliği.								
Stratejiler	S1 Okul personelinin motivasyon, iş doyum ve kurumsal bağlılık düzeylerini artıracak çalışmalar yapılacaktır.								
Maliyet Tahmini	29.901.670.- TL								
Tespitler	Akademik eğitim düzeyinin düşük olduğu, personelin mesleki gelişimleri hizmetiçi eğitim düzeyinde devamı								
İhtiyaçlar	Okul personelinin motivasyon, iş doyum ve kurumsal bağlılık düzeylerini artıracak akademik çalışmaları yapabilme imkanlarının sağlanması.								

TEMA:	Kapasite								
STRATEJİK AMAÇ 3	Okulun eğitimin temel ilkeleri doğrultusunda niteliğini arttırmak amacıyla kurumsal kapasite geliştirilecektir.								
Hedef 3.4	Eğitim ve öğretimin sağlıklı ve güvenli bir ortamda gerçekleştirilmesi için okul sağlığı geliştirilecektir.								
PG NO	Performans Göstergeleri	Hedef Etkisi (%)	Başlangıç Değeri	2024 Hedef	2025 Hedef	2026 Hedef	2027 Hedef	2028 Hedef	
PG 3.4.1	Bağımlılıkla mücadele ile ilgili konularda eğitim alan kişi sayısı	Öğrenci	10	484	600	700	600	600	600
		Öğretmen	10	48	52	52	52	52	52
PG 3.4.2	Akran zorbalığı ve siber zorbalıkla ilgili konularda eğitim alan kişi sayısı	Öğrenci	10	24	40	50	60	70	80
		Öğretmen	10	6	10	15	20	25	30
PG 3.4.3	Sağlıklı beslenme ve obezite ile ilgili konularda verilen eğitim alan kişi sayısı	Öğrenci	15	207	300	400	500	600	600
		Öğretmen	10	6	10	20	25	30	40
PG 3.4.4	Hijyen, gıda güvenliği, bulaşıcı hastalıklar ile ilgili konularda verilen kişi sayısı	Öğrenci	15	243	600	700	600	600	600
		Öğretmen	10	7	10	15	20	25	30
PG 3.4.5	Onur belgesi alan öğrenci sayısı	10	61	80	100	120	140	200	
Koordinatör Birim	Okul Müdürü,								
İşbirliği Yapılacak Birim(ler)	Öğrenci İşleri Müdür Yardımcısı, Ödül ve Disiplin Kurulu, Rehberlik Servisi, İlgili Sosyal Klüpler								
Riskler	İlgili paydaşlara sunulacak eğitimler için uzman personel sayısına ulaşamaması								
Stratejiler	<p>S1. Öğrenci, öğretmen ve velilerde farkındalık oluşturmak için bağımlılıkla mücadele, akran zorbalığı, siber zorbalık, sağlıklı beslenme ve obezite, hijyen, bulaşıcı hastalıklar ve gıda güvenliği gibi konularda alan uzmanları ile iş birliğinde eğitimler düzenlenecektir.</p> <p>S2. Başarılı ve örnek davranış sergileyen öğrencilerin onur belgesiyle ödüllendirilmesi ve bu öğrencilerin diğer öğrencilere örnek olması sağlanacaktır.</p> <p>S3. Doğa, insan ve teknoloji kaynaklı (deprem, sel, heyelan, yangın, çığ ve salgın hastalıklar vd.) afetlere karşı gerekli tedbirlerin alınması için çalışmalar yapılacaktır.</p> <p>S4. Doğa, insan ve teknoloji kaynaklı (deprem, sel, heyelan, yangın, çığ ve salgın hastalıklar vd.) konularında alan uzmanları ile iş birliğinde öğretmen, öğrenci ve velilere farkındalık eğitimleri verilecektir.</p> <p>S5. Okulda yaşanan disiplin olaylarının nedeni rehber öğretmen koordinasyonunda sınıf rehber öğretmeni ve öğrencilerin diğer öğretmenleriyle iş birliğinde tespit edilerek bu konuda çalışmalar yapılarak öğrencilerin ve velilerin farkındalıkları artırılacaktır.</p>								
Maliyet Tahmini	29.901.670.- TL								
Tespitler	Bağımlılıkla mücadele programlarını uygulama yetkinliği olan rehber öğretmen sayısının yetersizliği, gelişen şartlar ve ortaya çıkan ihtiyaçlar doğrultusunda öğretmenlerin rehberlik hizmetleri konusunda eksikliklerinin olması, Rehberlik hizmetlerinin sunumuna yönelik dijital içeriklerin yeterli düzeyde olmaması. Yönetici ve öğretmenlerin mesleki gelişim eğitimlerinde üniversiteler ile yeterli düzeyde iş birliği imkânı sağlanamaması.								
İhtiyaçlar	Öğrenci, öğretmen ve velilerde farkındalık oluşturmak için bağımlılıkla mücadele, akran zorbalığı, siber zorbalık, sağlıklı beslenme ve obezite, hijyen, bulaşıcı hastalıklar ve gıda güvenliği gibi konularda alan uzmanları ile iş birliğinde eğitim verilmesinin sağlanması, rehber öğretmenlerin bağımlılıkla mücadele programlarını uygulama konusunda eğitim alması, başarılı ve örnek davranış sergileyen öğrencilerin onur belgesiyle ödüllendirilmesi.								

TEMA:	Kapasite								
STRATEJİK AMAÇ 3.	Eğitimin temel ilkeleri doğrultusunda okulun niteliğini arttırmak amacıyla kurumsal kapasite geliştirilecektir.								
Hedef 3.5.	Eğitim ve öğretimin sağlıklı ve güvenli bir ortamda gerçekleştirilmesi için okul güvenliği geliştirilecektir.								
PG NO	Performans Göstergeleri	Hedef Etkisi (%)	Başlangıç Değeri	2024 Hedef	2025 Hedef	2026 Hedef	2027 Hedef	2028 Hedef	
PG 3.5.1	Sivil savunma eğitimlerine katılan öğrenci sayısı (%)	30	100	100	100	100	100	100	100
PG 3.5.2	Sivil savunma eğitimlerine katılan öğretmen sayısı	30	48	52	52	52	52	52	52
PG 3.5.3	Afet ve acil durum tatbikat sayısı	40	2	2	2	2	2	2	2
Koordinatör Birim	Okul Müdürü								
İşbirliği Yapılacak Birim(ler)	Sorumlu Müdür Yardımcısı, Sivil Savunma Klübü, AFAD, İtfaye ve Sağlık ilgili birimleri								
Riskler	Hızlı değişim sonucu bireylerin okulda aldığı eğitimin zamanla güncelliğini yitirmesi, doğa kaynaklı afetler.								
Stratejiler	S1. Okulun afet ve acil durum eylem planının güncel tutulması sağlanacaktır. S2. Afet ve acil durum tatbikatları düzenlenecektir.								
Maliyet Tahmini	28.142.748.- TL								
Tespitler	Var olan eğitim binalarının bir kısmının fiziksel imkânlarının yetersiz olması, Sivil savunma eğitimleri öneminin tam olarak kavratılmadığı, Teknolojik gelişmelerin mesleklerde ve iş süreçlerinde hızlı değişiklikler ve yenilikler getirmesi,								
İhtiyaçlar	Öğretmen ve öğrencilerin afetlere ve acil durumlara hazırlıklı olmasını sağlamak, riskleri azaltmak ve hızlı tepki verme kapasitesini artırmak amacıyla afet ve acil durumlara ilişkin yaygın eğitim kursları düzenlemelidir, afetlere ve acil durumlara hazırlıklı olmasını sağlamak, riskleri azaltmak ve hızlı tepki verme kapasitesini artırmak amacıyla afet ve acil durumlara ilişkin tatbikat sayıları artırılmalıdır, eğitim binalarının niteliğinin artırılması için fiziksel imkânlarının iyileştirilmesi.								

4.5. Maliyetlendirme

Okulumuz hizmetlerinin istenilen düzeyde ve kalitede sunulabilmesi için program ve proje bazında kaynak tahsisleri ile bütçesinin stratejik planına, yıllık amaç ve hedefleri ile performans göstergelerine dayandırılması gerekmektedir.

Etlik Anadolu Lisesi 2024-2028 Stratejik Planının maliyetlendirilmesi sürecindeki temel gaye stratejik amaç ve hedeflerin gerektirdiği maliyetlerin ortaya konulması suretiyle karar alma sürecinin rasyonelleştirilmesine katkıda bulunmaktır. Bu sayede, stratejik plan ile bütçe arasındaki bağlantı güçlendirecek ve harcamaların önceliklendirilmesi süreci iyileştirilecektir.

Bu kapsamda, belirlenen Stratejiler doğrultusunda gerçekleştirilecek faaliyet ve projeler ile bunların tahmini kaynak ihtiyacı belirlenmiştir.

2024-2028 Stratejik Planı'nda yer alan stratejik amaçların gerçekleştirilebilmesi için beş yıllık süre için tahmini 439.730.438,00 TL'lik kaynağa ihtiyaç duyulmaktadır. Planda yer alan hedeflerin maliyet tahmini toplamından her bir amacın tahmini maliyetine, amaç maliyetleri toplamından ise stratejik planın tahmini maliyetine ulaşılmıştır.

MALİ KAYNAKLAR						
Kaynak Tablosu	2024	2025	2026	2027	2028	Toplam Maliyet
Genel Bütçe	42.843.442	57.410.212	78.077.888	107.747.486	153.001.430	439.080.458
Valilik Ve Belediyelerin Katkısı	0	0	0	0	0	0
Diğer AB ve Sosyal Dayanışma Fonları	0	0	0	0	0	0
Okul Aile Birliği - Kantin	63.422	84.985	115.580	159.501	226.491	649.980
0	0	0	0	0	0	0
TOPLAM	42.906.864	57.495.197	78.193.469	107.906.987	153.227.921	439.730.438

Tablo45. Maliyet Taplosu

Amaç ve Hedef No	2024	2025	2026	2027	2028	Beş Yıllık Toplam
AMAÇ 1	12.872.059	17.248.559	23.458.041	32.372.096	45.968.376	131.919.131
Hedef 1	6.436.030	8.624.280	11.729.020	16.186.048	22.984.188	65.959.566
Hedef 2	6.436.030	8.624.280	11.729.020	16.186.048	22.984.188	65.959.566
AMAÇ 2	12.872.059	17.248.559	23.458.041	32.372.096	45.968.376	131.919.131
Hedef 1	3.218.015	4.312.140	5.864.510	8.093.024	11.492.094	32.979.783
Hedef 2	3.218.015	4.312.140	5.864.510	8.093.024	11.492.094	32.979.783
Hedef 3	3.218.015	4.312.140	5.864.510	8.093.024	11.492.094	32.979.783
Hedef 4	3.218.015	4.312.140	5.864.510	8.093.024	11.492.094	32.979.783
AMAÇ 3	17.162.746	22.998.079	31.277.387	43.162.795	61.291.168	175.892.175
Hedef 1	2.917.667	3.909.673	5.317.156	7.337.675	10.419.499	29.901.670
Hedef 2	2.917.667	3.909.673	5.317.156	7.337.675	10.419.499	29.901.670
Hedef 3	2.917.667	3.909.673	5.317.156	7.337.675	10.419.499	29.901.670
Hedef 4	2.917.667	3.909.673	5.317.156	7.337.675	10.419.499	29.901.670
Hedef 5	2.746.039	3.679.693	5.004.382	6.906.047	9.806.587	28.142.748
Hedef 6	2.746.039	3.679.693	5.004.382	6.906.047	9.806.587	28.142.748
AMAÇ TOPLAM	42.906.864	57.495.197	78.193.469	107.906.987	153.227.921	439.730.438

BÖLÜM 5

5. İZLEME VE DEĞERLENDİRME

A. 2020 - 2023 STRATEJİK PLANIN DEĞERLENDİRMESİ

Okulumuz GZFT analizi okul/kurum yöneticileri ile yapılan toplantılarda ve okul çalışanlarının tamamının görüşleri alınmış, paydaşlarımızın fikirleri anketle alınmış, stratejik plan üst kurulu tarafından yapılan toplantı sonucu oluşmuştur.

Stratejik planlama ekibi toplantısında GZFT analizi için yapılacak çalışmalar belirlenmiştir. Yapılan toplantıda GZFT konusunda bilgilendirme yapılarak güçlü, zayıf, fırsat ve tehditlerimiz ile ilgili görüşleri alınmıştır. Okulumuzun güçlü, zayıf yönleri, fırsatlarını ve tehditlerini belirlemek için okul/kurum yöneticilerine yönelik yapılan eğitimlerde gruplar oluşturularak ekip çalışmaları yapılmış, görüşleri alınmıştır. Stratejik planlama ekibi tarafından yapılan toplantıda önceliklendirilen güçlü, zayıf, fırsat ve tehditler 2020-2023 stratejik planda yer alan GZFT analizi sonuçları ile kıyaslanmış ve son halini almıştır.

ZAYIF YÖNLER	PLAN DÖNEMİ SONUNDA GÜÇLÜ DURUMA GELEN MADDELER
<ul style="list-style-type: none">Okulun fiziki imkanlarının yetersiz olmasıÖğretmenler ve idare arasında bütüne yayılan beraberliğin olmamasıÖğrencilerin sosyoekonomik düzeylerinin düşük olmasıOkulda örgüt kültür ve ilkelerinin henüz oluşmamasıÖğretmen, öğrenci ve velinin okulu sahiplenmemesiÖğrencilerin ilköğretim başarı düzeylerinin düşük olması<ul style="list-style-type: none">Okul veli ilişkisinin yeterli olmamasıYeniliği desteklemeyen personelin olmasıSosyal etkinliklerin az olmasıÖğrenci sayısının fazla olmasıYardımcı personel sayısının yetersiz olması	<ul style="list-style-type: none">İdareci, öğretmen ve personel iletişiminin güçlü olması, kurum kültürünün olmasıYeniliğe ve gelişime açık insan kaynağıÖğretmenlerin dersler dışında öğrencilerle birebir ilgilenebilecekleri yer ve zaman bulunmasıÇalışanlara yönelik mesleki gelişim imkanlarıSpor salonunun bulunmasıÖğretmen başına düşen öğrenci sayısının istenen seviyede olmasıYardımcı personel sayısının yeterli olması
TEHDİTLER	PLAN DÖNEMİ SONUNDA GÜÇLÜ DURUMA GELEN MADDELER
<ul style="list-style-type: none">Okulun öğrenci aldığı alanın hızla genişliyor olmasıFarklı sosyoekonomik gruplardan öğrenci alımının olmasıOkul çevre güvenliğinin tam olarak sağlanamıyor olmasıİlköğretimden gelen öğrencilerin başarı düzeylerinin çok düşük olması	<ul style="list-style-type: none">Öğrenci alımının adrese göre değil, MEB tarafından merkezi sistemle yapılması, daha başarılı öğrencilerin okulumuzu tercih etmeleriOkul ve çevresinin güvenli olmasıVelilerin ekonomik durumlarının iyi olması

B. 2024-2028 İZLEME VE DEĞERLENDİRME MODELİ

5018 sayılı Kamu Mali Yönetimi ve Kontrol Kanununun amaçlarından biri; kalkınma planları ve programlarda yer alan politika ve hedefler doğrultusunda kamu kaynaklarının etkili, ekonomik ve verimli bir şekilde elde edilmesi ve kullanılmasını, hesap verebilirliği ve malî saydamlığı sağlamak üzere, kamu malî yönetiminin yapısını ve işleyişini düzenlemektir.

Bu amaç doğrultusunda kamu idarelerinin; stratejik planlar vasıtasıyla, kalkınma planları, programlar, ilgili mevzuat ve benimsedikleri temel ilkeler çerçevesinde geleceğe ilişkin misyon ve vizyonlarını oluşturması, stratejik amaçlar ve ölçülebilir hedefler saptaması, performanslarını önceden belirlenmiş olan göstergeler doğrultusunda ölçmesi ve bu sürecin izleme ve değerlendirmesini yapmaları gerekmektedir.

Bu kapsamda Millî Eğitim Bakanlığı 2015-2019 dönemine ilişkin kalkınma planları ve programlarda yer alan politika ve hedefler doğrultusunda kaynaklarının etkili, ekonomik ve verimli bir şekilde elde edilmesi ve kullanılmasını, hesap verebilirliği ve saydamlığı sağlamak üzere Millî Eğitim Bakanlığı 2024-2028 Stratejik Planı'nı hazırlamıştır. Hazırlanan planın gerçekleşme durumlarının tespiti ve gerekli önlemlerin zamanında ve etkin biçimde alınabilmesi için Millî Eğitim Bakanlığı 2015-2019 Stratejik Planı İzleme ve Değerlendirme Modeli geliştirilmiştir. Okulumuz Etlik Anadolu Lisesi de MEB 2024 -2028 Stratejik Planı doğrultusunda şekillendirdiği stratejik planını, yine MEB'in belirlediği izleme değerlendirme sistemine göre takip edecektir.

İzleme, stratejik plan uygulamasının sistematik olarak takip edilmesi ve raporlanmasıdır. Değerlendirme ise, uygulama sonuçlarının amaç ve hedeflere kıyasla ölçülmesi ve söz konusu amaç ve hedeflerin tutarlılık ve uygunluğunun analizidir.

Okulumuz 2024 -2028 Stratejik Planı İzleme ve Değerlendirme Modeli'nin çerçevesini;
Okulumuza ait 2024 – 2028 Stratejik Planı ve performans programlarında yer alan performans göstergelerinin gerçekleşme durumlarının tespit edilmesi,
Performans göstergelerinin gerçekleşme durumlarının hedeflerle kıyaslanması,
Sonuçların raporlanması ve paydaşlarla paylaşımı,
Gerekli tedbirlerin alınması süreçleri oluşturmaktadır.

Etlik Anadolu Lisesi 2024 -2028 Stratejik Planı'nda yer alan performans göstergelerinin gerçekleşme durumlarının tespiti yılda iki kez yapılacaktır. Yılın ilk altı aylık dönemini kapsayan birinci izleme kapsamında, harcama birimlerin sorumlu oldukları göstergeler ile ilgili gerçekleşme durumlarına ilişkin veriler toplanarak konsolide edilecektir. Göstergelerin gerçekleşme durumları hakkında hazırlanan rapor üst yöneticiye sunulacak ve böylelikle göstergelerdeki yıllık hedeflere ulaşılmasını sağlamak üzere gerekli görülebilecek tedbirlerin alınması sağlanacaktır.

Yılın tamamını kapsayan ikinci izleme dâhilinde; harcama birimlerinin sorumlu oldukları göstergeler ile ilgili yılsonu gerçekleşme durumlarına ait veriler toplanarak konsolide edilecektir. Yılsonu gerçekleşme durumları, varsa gösterge hedeflerinden sapmalar ve bunların nedenleri üst yönetici başkanlığında harcama birim yöneticilerince değerlendirilerek gerekli tedbirlerin alınması sağlanacaktır.

Ayrıca, Okul/Kurum/Bakanlık düzeyinde stratejik hedeflerin gerçekleşme yüzdesi Bakanlık izleme – değerlendirme sistemi üzerinden takip edilecek ve göstergelerin gerçekleşme durumları düzenli olarak kamuoyu ile paylaşılacaktır.

İzleme Değerlendirme Dönemi	Gerçekleştirilme Zamanı	İzleme Değerlendirme Dönemi Süreç Açıklaması	Zaman Kapsamı
Birinci Dönem	Her yılın Temmuz ayı içerisinde	Harcama birimlerinin sorumlu oldukları göstergeler ile ilgili gerçekleşme durumlarına ilişkin verilerin toplanması ve konsolide edilmesi Göstergelerin gerçekleşme durumları hakkında hazırlanan raporun üst yöneticiye sunulması	Ocak- Temmuz
İkinci Dönem	İzleyen yılın Şubat ayı sonuna kadar	Harcama birimlerinden sorumlu oldukları göstergeler ile ilgili yılsonu gerçekleşme durumlarına ilişkin verilerin toplanması ve konsolide edilmesi Üst yönetici başkanlığında harcama birim yöneticilerince yılsonu gerçekleşmelerinin, gösterge hedeflerinden sapmaların ve sapma nedenlerin değerlendirilerek gerekli tedbirlerin alınması	Tüm yıl

Etlık Anadolu Lisesi Müdürlüğü 2024 - 2028 Stratejik Planı Birim Sorumlulukları

TEMA	STRATEJİK HEDEF	No	STRATEJİLER/TEDBİRLER	ANA SORUMLU	DİĞER SORUMLU BİRİMLER
TEMA 1. EĞİTİM-ÖĞRETİME ERİŞİM	Stratejik Hedef 1.1. Okulumuzda plan dönemi sonuna kadar dezavantajlı gruplar dâhil olmak MEB'in belirleyeceği yerleşime yöntemine göre okulumuzu tercih eden öğrencileri okulumuza kazandırma ve okulumuzu tamamlama oranlarını arttırmak.	1.	Milli Eğitim Bakanlığı'nın yerleştirme yöntemine göre okulumuza yerleşecek öğrenci sayılarının kontenjanları konusunda ilgili birimlerle işbirliği yapmak.	OKUL MÜDÜRÜ	MÜDÜR YARDIMCISI, OKUL KONTENJAN BELİRLEME KOMİSYONU
		2.	Mevcut öğrencilerimiz için gerekli önlemler alınıp takibi yapılarak (başarı, devamsızlık vb.) yetiştirme kurslarından faydalanmak, rehberlik faaliyetleri yapmak.	MÜDÜR YARDIMCILARI	MÜDÜR YARDIMCILARI, REHBERLİK SERVİSİ, TÜM ÖĞRETMENLER
		3.	Kaynaştırma öğrencileri için BEP planı, destek odası, kontrol listelerini hazırlamak	REHBERLİK SERVİSİ	REHBERLİK SERVİSİ, SINIF REHBER ÖĞRT., MÜDÜR YARDIMCISI, DERS ÖĞRETMENİ
		4.	10 gün ve üzeri devamsızlığı olan öğrencileri veli-rehberlik işbirliği gerçekleştirilerek, sorumluluk vererek okulda bulunacakları zamanı artırarak okulu sevmeleri sağlanacaktır.	MÜDÜR YARDIMCILARI	REHBERLİK SERVİSİ, MÜDÜR YARDIMCISI, SINIF ÖĞRETMENİ, KULÜP REHBER ÖĞRETMENİ
		5.	Örgün eğitim dışına çıkan öğrencilerin çıkış sebebi araştırılarak sayılarını en aza indirmektir.	MÜDÜR YARDIMCILARI	OKUL MÜDÜRÜ, MÜDÜR YARDIMCILARI, SINIF REHBER ÖĞRT., REHBERLİK SERVİSİ, VELİ

**2024-2028 STRATEJİK PLANI/ 2024 YILI İZLEME VE DEĞERLENDİRME
HESAPLAMA TABLOSU**

HEDEF			Performans Göstergesi	Hedefe Etkisi (%)	Plan Dönemi Başlangıç Değeri (2023 / A)	Dönemdeki Yıl Sonu Hedeflenen	Dönemdeki Gerçekleşme Değeri	Performans (%) (C-A)/(B-A)	
STRATEJİK AMAÇ 1.	Hedef 1.1.	Öğrenme kayıpları önleyici çalışmalar yapılarak azaltılacaktır.	PG 1.1	İlkokullarda Yetiştirme Programına (İYEP) dâhil olan öğrencilerin Türkçe dersi kazanımlarına ulaşma oranı (%)	30	95	96	96	100,00
			PG 1.2	İlkokullarda Yetiştirme Programına dâhil olan öğrencilerin matematik dersi kazanımlarına ulaşma oranı (%)	30	90	95	95	100,00
			PG 1.3	20 gün ve üzeri özürsüz devamsızlık yapan öğrenci oranı (%)	20	3	1	1	100,00
			PG 1.4	20 gün ve üzeri özürlü devamsızlık yapan öğrenci oranı (%)	20	1,5	1	1	100,00
STRATEJİK AMAÇ 2.	Hedef 2.1.	Öğrencilere evrensel değerler, sağlıklı yaşam ve çevre bilinci duyarlılığı kazandırılacaktır.	PG 2.1	Öğrenci başına okunan kitap sayısı	40	45	50	49	80,00
			PG 2.2	Sağlıklı ve dengeli beslenme ile ilgili düzenlenen faaliyet sayısı (Eğitim, faaliyet, gezi Proje, vb.)	30	4	6	6	100,00
			PG 2.3	Çevre bilincinin artırılmasına yönelik düzenlenen faaliyet sayısı (Eğitim, faaliyet, gezi Proje, vb.)	30	15	20	20	100,00
STRATEJİK AMAÇ 3.	Hedef 2.1.	Öğrencilere evrensel değerler, sağlıklı yaşam ve çevre bilinci duyarlılığı kazandırılacaktır.	PG 3.1	İyileştirilen fiziki mekân (derslikler, spor salonu, kütüphaneler, atölyeler vb.) sayısı.	100	3	2	2	100,00
STRATEJİK AMAÇ 4.	Hedef 1.1.	Öğrencilerin bilimsel, kültürel, sanatsal, sportif ve toplum hizmeti alanlarında ders dışı etkinliklere katılım oranı artırılacaktır.	PG 4.1.1	Okulda bir eğitim ve öğretim döneminde bilimsel, kültürel, sanatsal ve sportif alanlarda en az bir faaliyete katılan öğrenci oranı (%)	25	95	98	98	100,00
			PG 4.1.2	Bir eğitim ve öğretim yılında yerel, ulusal ve uluslararası proje, yarışma vb. etkinliklere katılan öğrenci oranı (%)	25	5	6	6	100,00
			PG 4.1.3	Okulda bir eğitim ve öğretim yılında geleneksel çocuk oyunları alt başlığında en az bir faaliyete katılan öğrenci oranı (%)	25	80	85	85	100,00
			PG 4.1.4	Okulda bir eğitim ve öğretim yılında geleneksel çocuk oyunlarına yönelik olarak düzenlenen alan/mekan sayısı.	25	1	2	2	100,00
STRATEJİK AMAÇ 5.	Hedef 1.1.	Kurum personelinin mesleki gelişimlerinin artırılması sağlanacaktır.	PG 2.1.1	Yüzyüze hizmet içi eğitim alan personel sayısı	25	95	98	98	100,00
			PG 2.1.2	Uzaktan hizmet içi eğitime katılan personel sayısı	25	5	6	6	100,00
			PG 2.1.3	Eğitim alan yardımcı personel sayısı	25	80	85	85	100,00
			PG 2.1.4	Personele yönelik düzenlenen eğitim sayısı					
			PG 2.1.5	Projelere katılım sağlayan öğretmen sayısı	25	1	2	2	100,00

EKLER

EK-1 Paydaş Sınıflandırma Matrisi

PAYDAŞLAR	İÇ PAYDAŞLAR	DIŞ PAYDAŞLAR	YARARLANICI		
	Çalışanlar Birimler	Temel Ortak	Stratejik Ortak	Tedarikçi	Müşteri, hedef kitle
Millî Eğitim Bakanlığı					
Valilik					
Millî Eğitim Müdürlüğü					
Çalışanları					
İlçe Millî Eğitim Müdürlükleri					
Okullar ve Bağlı Kurumlar					
Öğretmenler ve Diğer Çalışanlar					
Öğrenciler ve Veliler					
Okul Aile Birliği					
Üniversite					
Özel İdare					
Belediyeler					
Güvenlik Güçleri (Emniyet, Jandarma)					
Bayındırlık ve İskan Müdürlüğü					
Sosyal Hizmetler Müdürlüğü					
Gençlik ve Spor Müdürlüğü					
Muhtarlık					
İşveren Kuruluşlar					
Sivil Toplum Kuruluşları					
Turizm Uygulama Otelleri					

Tabloda yer paydaşların listesi okul/kurumun türüne ve yapısına göre değişiklik gösterebilir.

√ : Tamamı 0 : Bir kısmı

EK -2 Paydaş Önceliklendirme Matrisi

Paydaş	İç Paydaş	Dış Paydaş	Yararlanıcı (Müşteri)	Neden Paydaş?	Önceliği
MEB				Bağlı olduğumuz merkezi idare	
Öğrenciler				Hizmetlerimizden yararlandıkları için	
Özel İdare				Dedarikci Mahalli İdare	
STK				Amaç ve hedeflerimize ulaşmak için iş birliği yapacağımız kurumlar	

√ : Tamamı 0 : Bir kısmı

Paydaşlar belirlendikten sonra okul/kurumun hangi ürün/hizmetleri hangi yararlanıcılar için sunduğunu göstermeye yarayan paydaş-ürün/hizmet matrisi oluşturulmalıdır. Bu matrisin sonucuna göre paydaşların ürün hizmetler hakkındaki görüşleri alınmalıdır.

EK-3 Yararlanıcı Ürün/Hizmet Matrisi

Yararlanıcı (Müşteri) \ Ürün /Hizmet	Eğitim-Öğretim (Örgün - Yaygın)	Yatılılık - Bursluluk	Nitelikli İş Gücü	AR-GE, Projeler, Danışmanlık	Altyapı, Donanım Yatırım	Yayım	Rehberlik Kurs Sosyal etkinlikler	Mezunlar (Öğrenci)	Ölçme Değerlendirme
Öğrenciler									
Veliler									
Üniversiteler									
Medya									
Uluslararası kuruluşlar									
Meslek Kuruluşları									
Sağlık kuruluşları									
Diğer Kurumlar									
Özel Sektör									

√ : Tamamı 0 : Bir kısmı

Okul/kurumlarda öğretmen, öğrenci, veli ve çalışanlara yönelik uygulanan memnuniyet anketlerinin sonuçları paydaşların görüşleri olarak kullanılabilir. Yöneticiler, öğretmenler ve diğer çalışanlarla toplantılar yapılmalı, sayısı fazla olan paydaşların görüşleri anket yoluyla alınmalıdır.

EK-4 Örnek Hedef Kartı

TEMA:	
Okul/Kurum Türü:	
Amaç	
Hedef	
Performans Göstergeleri	
Stratejiler	

EK-5 Paydaş Anketleri

Aşağıda verilen anketler, okul/kurumlara örnek olması bakımından rehber eklenmiştir. Anket içerikleri, okul/kurum türüne ve yapısına göre değişiklik göstermelidir.

Sevgili Öğrencimiz;

- Bu anketin amacı, okul hakkındaki görüşlerini toplamaktır.
- Bu anket, kimlik bilgileri girilmeden yapılmalıdır.
- Okul hakkında görüşlerini yansıtan kutuya "X" işareti koyarak neler düşündüğünü öğrenmemize yardımcı olabilirsin.
- Anketimize katıldığın için teşekkür ederiz.

NO	LİSE ÖĞRENCİLERİ İÇİN KONU BAŞLIKLARI	Kesinlikle Katılıyorum (5)	Katılıyorum (4)	Kararsızım (3)	Katılmıyorum (2)	Kesinlikle Katılmıyorum (1)
1	Okulda kendimi güvende hissediyorum.	<input type="radio"/>	<input type="radio"/>	<input type="radio"/>	<input type="radio"/>	<input type="radio"/>
2	Okul temiz ve hijyeniktir.	<input type="radio"/>	<input type="radio"/>	<input type="radio"/>	<input type="radio"/>	<input type="radio"/>
3	Okulun fiziki koşullarını yeterlidir.	<input type="radio"/>	<input type="radio"/>	<input type="radio"/>	<input type="radio"/>	<input type="radio"/>
4	Okul, yeni kabul edilen öğrencilere uygun desteği sağlar.	<input type="radio"/>	<input type="radio"/>	<input type="radio"/>	<input type="radio"/>	<input type="radio"/>
5	Farklı kültürlerden gelen öğrencilerin bu okulda memnuniyetle karşılanacağını düşünüyorum.	<input type="radio"/>	<input type="radio"/>	<input type="radio"/>	<input type="radio"/>	<input type="radio"/>
6	Öğretmenlerime ihtiyaç duyduğumda kolaylıkla görüşebilirim.	<input type="radio"/>	<input type="radio"/>	<input type="radio"/>	<input type="radio"/>	<input type="radio"/>
7	Okul müdürüne ihtiyaç duyduğumda kolaylıkla görüşebilirim.	<input type="radio"/>	<input type="radio"/>	<input type="radio"/>	<input type="radio"/>	<input type="radio"/>
8	Okul rehberlik servisinden ihtiyaçlarım doğrultusunda faydalanabiliyorum.	<input type="radio"/>	<input type="radio"/>	<input type="radio"/>	<input type="radio"/>	<input type="radio"/>
9	Okul kişisel hedefler belirlememde ve bu hedeflere ulaşmamda yeterli rehberlik ediyor.	<input type="radio"/>	<input type="radio"/>	<input type="radio"/>	<input type="radio"/>	<input type="radio"/>
10	Okulumda yer almam için birçok fırsat var.	<input type="radio"/>	<input type="radio"/>	<input type="radio"/>	<input type="radio"/>	<input type="radio"/>
11	Okul bana yeterli ders dışı etkinlik olanakları sunuyor.	<input type="radio"/>	<input type="radio"/>	<input type="radio"/>	<input type="radio"/>	<input type="radio"/>
12	Okul kulüpleri amacına uygun şekilde gelişimime katkı sağlıyor.	<input type="radio"/>	<input type="radio"/>	<input type="radio"/>	<input type="radio"/>	<input type="radio"/>
13	Öğretmenlerim sınıfta adil kurallara sahipler ve tarafsızlar.	<input type="radio"/>	<input type="radio"/>	<input type="radio"/>	<input type="radio"/>	<input type="radio"/>
14	Öğretmenlerim beni daha iyi performans göstermem için teşvik ediyor.	<input type="radio"/>	<input type="radio"/>	<input type="radio"/>	<input type="radio"/>	<input type="radio"/>
15	Öğretmenlerim derslerin işlenişinde farklı ve ilgi çekici yöntemler kullanır.	<input type="radio"/>	<input type="radio"/>	<input type="radio"/>	<input type="radio"/>	<input type="radio"/>
16	Sınav ve ödevlerin beni değerlendirmek için adil ve yeterli olduğunu düşünüyorum.	<input type="radio"/>	<input type="radio"/>	<input type="radio"/>	<input type="radio"/>	<input type="radio"/>
17	Okulda düzenlene sanatsal ve kültürel faaliyetler yeterlidir.	<input type="radio"/>	<input type="radio"/>	<input type="radio"/>	<input type="radio"/>	<input type="radio"/>
18	Okulda öğrencilerin görüşleri dikkate alınır.	<input type="radio"/>	<input type="radio"/>	<input type="radio"/>	<input type="radio"/>	<input type="radio"/>
19	Okul kantininde yeterli ve sağlıklı yiyecekler var.	<input type="radio"/>	<input type="radio"/>	<input type="radio"/>	<input type="radio"/>	<input type="radio"/>
20	DYK'leri yeterli buluyorum.	<input type="radio"/>	<input type="radio"/>	<input type="radio"/>	<input type="radio"/>	<input type="radio"/>

Kıymetli Öğretmenimiz;

- Bu anketin amacı, okul/kurum çalışmaları hakkındaki görüşlerinizi almaktır.
- Bu ankette kimlik bilgileri yer almaz.
- Lütfen okul hakkındaki görüşlerinizi en iyi yansıtan kutuya “X” işareti koyarak belirtiniz.
- Anketimize katıldığınız için teşekkür ederiz.

NO	ÖĞRETMENLER İÇİN KONU BAŞLIKLARI	Kesinlikle Katılıyorum (5)	Katılıyorum (4)	Kararsızım (3)	Katılmıyorum (2)	Kesinlikle Katılmıyorum (1)
1	Okulun misyonu ve vizyonunu tam olarak anlıyorum.	<input type="radio"/>	<input type="radio"/>	<input type="radio"/>	<input type="radio"/>	<input type="radio"/>
2	Okulda eğitim ve yönetim kalitesi sürekli olarak gelişiyor.	<input type="radio"/>	<input type="radio"/>	<input type="radio"/>	<input type="radio"/>	<input type="radio"/>
3	Okul temiz ve hijyeniktir.	<input type="radio"/>	<input type="radio"/>	<input type="radio"/>	<input type="radio"/>	<input type="radio"/>
4	Okul, öğrencilerin ve personelin güvenliğini sağlamak için uygun güvenlik önlemleri alır.	<input type="radio"/>	<input type="radio"/>	<input type="radio"/>	<input type="radio"/>	<input type="radio"/>
5	Okul, yeni kabul edilen öğrencilere uygun desteği sağlar.	<input type="radio"/>	<input type="radio"/>	<input type="radio"/>	<input type="radio"/>	<input type="radio"/>
6	Okulumuz mesleki yeterliliğimi geliştirmek için eğitim fırsatları sunuyor.	<input type="radio"/>	<input type="radio"/>	<input type="radio"/>	<input type="radio"/>	<input type="radio"/>
7	Okul yönetimimiz öğretmenleri etkin bir şekilde yönlendirir.	<input type="radio"/>	<input type="radio"/>	<input type="radio"/>	<input type="radio"/>	<input type="radio"/>
8	Okulumuz, öğrencilerin öğrenme ilgisini uyandıracak bir öğrenme ortamı oluşturmuştur.	<input type="radio"/>	<input type="radio"/>	<input type="radio"/>	<input type="radio"/>	<input type="radio"/>
9	Etkili bir öğretmen olmak için ihtiyaç duyduğum kaynaklara erişimim var.	<input type="radio"/>	<input type="radio"/>	<input type="radio"/>	<input type="radio"/>	<input type="radio"/>
10	Bana sunulan kaynakları kullanmak için gerekli eğitime sahibim.	<input type="radio"/>	<input type="radio"/>	<input type="radio"/>	<input type="radio"/>	<input type="radio"/>
11	Okulumuzun, farklı ihtiyaçları olan öğrencileri desteklemek için etkin bir politikası vardır.	<input type="radio"/>	<input type="radio"/>	<input type="radio"/>	<input type="radio"/>	<input type="radio"/>
12	Okulumuz müfredat uygulamasını etkin bir şekilde izler.	<input type="radio"/>	<input type="radio"/>	<input type="radio"/>	<input type="radio"/>	<input type="radio"/>
13	Okulumuz, velilere uygun etkinlikler düzenlemektedir.	<input type="radio"/>	<input type="radio"/>	<input type="radio"/>	<input type="radio"/>	<input type="radio"/>
14	Diğer öğretmenlerle iş birliği yaparım.	<input type="radio"/>	<input type="radio"/>	<input type="radio"/>	<input type="radio"/>	<input type="radio"/>
15	Okul personeli arasında dostane bir ilişki sürdürülür.	<input type="radio"/>	<input type="radio"/>	<input type="radio"/>	<input type="radio"/>	<input type="radio"/>
16	Takım ruhumuz ve moralimiz yüksek.	<input type="radio"/>	<input type="radio"/>	<input type="radio"/>	<input type="radio"/>	<input type="radio"/>
17	Okulumuza aidiyet hissediyorum.	<input type="radio"/>	<input type="radio"/>	<input type="radio"/>	<input type="radio"/>	<input type="radio"/>

Kıymetli Velimiz;

- Bu anketin amacı, okul/kurum çalışmaları hakkındaki görüşleriniz almaktır.
- Bu ankette kimlik bilgileri yer almaz.
- Lütfen okul/kurum hakkındaki görüşlerinizi en iyi yansıtan kutuya "X" işareti koyarak belirtiniz.
- Anketimize katıldığınız için teşekkür ederiz.

NO	VELİLER İÇİN KONU BAŞLIKLARI	Kesinlikle Katılıyorum (5)	Katılıyorum (4)	Kararsızım (3)	Katılmıyorum (2)	Kesinlikle Katılmıyorum (1)
1	Okulun misyonu ve vizyonunu tam olarak anlıyorum.	<input type="radio"/>	<input type="radio"/>	<input type="radio"/>	<input type="radio"/>	<input type="radio"/>
2	Okulda eğitim ve yönetim kalitesi sürekli olarak gelişiyor.	<input type="radio"/>	<input type="radio"/>	<input type="radio"/>	<input type="radio"/>	<input type="radio"/>
3	Okul temiz ve hijyeniktir.	<input type="radio"/>	<input type="radio"/>	<input type="radio"/>	<input type="radio"/>	<input type="radio"/>
4	Okul, öğrencilerin ve personelin güvenliğini sağlamak için uygun güvenlik önlemleri alır.	<input type="radio"/>	<input type="radio"/>	<input type="radio"/>	<input type="radio"/>	<input type="radio"/>
5	Okul, yeni kabul edilen öğrencilere uygun desteği sağlar.	<input type="radio"/>	<input type="radio"/>	<input type="radio"/>	<input type="radio"/>	<input type="radio"/>
6	Okul, çocuğumun okumaya olan ilgisini geliştirmesine yardımcı olabilir.	<input type="radio"/>	<input type="radio"/>	<input type="radio"/>	<input type="radio"/>	<input type="radio"/>
7	Okul çocuğumun öğrenme ilgisini güçlendiriyor.	<input type="radio"/>	<input type="radio"/>	<input type="radio"/>	<input type="radio"/>	<input type="radio"/>
8	Okul çocuğumun ahlaki gelişimini teşvik edebilir.	<input type="radio"/>	<input type="radio"/>	<input type="radio"/>	<input type="radio"/>	<input type="radio"/>
9	Okulda kullanılan değerlendirme yöntemleri çocuğumun gelişimini tüm yönleriyle anlamama yardımcı oluyor.	<input type="radio"/>	<input type="radio"/>	<input type="radio"/>	<input type="radio"/>	<input type="radio"/>
10	Okul, çocuğumun öğrenme performansı ve gelişimi hakkında beni iyi bilgilendiriyor.	<input type="radio"/>	<input type="radio"/>	<input type="radio"/>	<input type="radio"/>	<input type="radio"/>
11	Okul çocuğuma duygusal rahatsızlık ve öğrenme güçlük-leri ile karşılaştığımda yeterli desteği ve rehberlik sağlar.	<input type="radio"/>	<input type="radio"/>	<input type="radio"/>	<input type="radio"/>	<input type="radio"/>
12	Öğretmenlerin benimle iletişim kurma yöntemlerinden memnunum.	<input type="radio"/>	<input type="radio"/>	<input type="radio"/>	<input type="radio"/>	<input type="radio"/>
13	Herhangi bir problem durumunda müdür endişelerime cevap veriyor.	<input type="radio"/>	<input type="radio"/>	<input type="radio"/>	<input type="radio"/>	<input type="radio"/>
14	Okulda, velilerin ihtiyaçlarına uygun eğitim faaliyetleri düzenlenir.	<input type="radio"/>	<input type="radio"/>	<input type="radio"/>	<input type="radio"/>	<input type="radio"/>
15	Okul, çocukların gelişimini desteklemek için velilerle iyi bir ilişki kurar.	<input type="radio"/>	<input type="radio"/>	<input type="radio"/>	<input type="radio"/>	<input type="radio"/>
16	Okul, aktif veli katılımını teşvik eder.	<input type="radio"/>	<input type="radio"/>	<input type="radio"/>	<input type="radio"/>	<input type="radio"/>
17	Okulun veli etkinliklerine aktif olarak katılırım.	<input type="radio"/>	<input type="radio"/>	<input type="radio"/>	<input type="radio"/>	<input type="radio"/>
18	Bir veli olarak okula aidiyet hissediyorum.	<input type="radio"/>	<input type="radio"/>	<input type="radio"/>	<input type="radio"/>	<input type="radio"/>
19	Çocuğumun ev ödevlerini tamamlamasını sağlarım.	<input type="radio"/>	<input type="radio"/>	<input type="radio"/>	<input type="radio"/>	<input type="radio"/>
20	Çocuğumu okumaya teşvik ederim.	<input type="radio"/>	<input type="radio"/>	<input type="radio"/>	<input type="radio"/>	<input type="radio"/>
21	Çocuğumun her gün okula gitmesini sağlarım.	<input type="radio"/>	<input type="radio"/>	<input type="radio"/>	<input type="radio"/>	<input type="radio"/>
22	Çocuğumun eğitiminde aktif bir ortağım.	<input type="radio"/>	<input type="radio"/>	<input type="radio"/>	<input type="radio"/>	<input type="radio"/>

TABLolar

TABLO 1	Okul künyesi
TABLO 2	Strateji Geliştirme Kurulu ve Stratejik Plan Ekibi Tablosu
TABLO 3	Stratejik Yönetim Süreci
TABLO 4	Yasal Yükümlülükler
TABLO 5	Yasal Yükümlülükler ve Mevzuat Analizi
TABLO 6	Üst Politika Belgeleri
TABLO 7	Faaliyet Alanlar/Ürün ve Hizmetler Tablosu
TABLO 8	Paydaş Listesi
TABLO 9	Paydaş Analizi
TABLO 10	Paydaş Önem Etki Matrisi
TABLO 11	Paydaş Stratejisi
TABLO 12	Yararlanıcı Ürün Hizmet Matrisi
TABLO 13	Veli Özdeğerlendirme ve Memnuniyet Anketi
TABLO 14	Öğrenci Özdeğerlendirme ve Memnuniyet Anketi
TABLO 15	Öğretmen Özdeğerlendirme ve Memnuniyet Anketi
TABLO 16	Etlik Anadolu Lisesi Demografik Özellikler Tablosu
TABLO 17	Etlik Anadolu Lisesi Akademik Başarı Tablosu
TABLO 18	Sosyal, Kültürel, Bilimsel ve Sportif Faaliyetler
TABLO 19	Okul Ortamını Değerlendirme Anketi Sonuçları
TABLO 20	Okul Disiplinini Etkileyen Faktörler
TABLO 21	Çalışanların Görev Dağılımı
TABLO 22	Etlik Anadolu Lisesi Müdürlüğü Mevcut Yönetici ve Personel Sayısı (2024)
TABLO 23	Öğretmenlerin Eğitim Durumu (2024)
TABLO 24	İdari Personel Hizmet Süresi
TABLO 25	Okul/Kurumda Oluşan Yönetici Sirkülasyonu Oranı
TABLO 26	İdari Personelin Katıldığı Hizmet İçi Programları
TABLO 27	Öğretmenlerin Hizmet Süreleri
TABLO 28	Kurumda Gerçekleşen Öğretmen Sirkülasyonu
TABLO 29	Öğretmenlerin Konulara göre katılım sağlanan hizmetiçi eğitim sayısı
TABLO 30	Kurumdaki Mevcut Hizmetli/ Memur Sayısı
TABLO 31	Okul/kurum Rehberlik Hizmetleri
TABLO 32	Teknolojik Araç-Gereç Durumu
TABLO 33	Fiziki Mekân Durumu
TABLO 34	Maliyet
TABLO 35	Harcama Kalemler
TABLO 36	Norm Kadro Durumu
TABLO 37	Öğretmen/Öğrenci Durumu
TABLO 38	Sınıf - Şube Öğrenci Sayıları
TABLO 39	Çevre Analizi (PESTLE)
TABLO 40	GZFT (Güçlü, Zayıf, Fırsat, Tehdit) Analizi
TABLO 41	Gelişim ve Sorun Alanları
TABLO 42	GZFT Stratejileri
TABLO 43	Tespit ve İhtiyaçları Belirlenmesi
TABLO 44	Amaç, Hedef, Gösterge ve Stratejilere İlişkin Kart Şablonu
TABLO 45	Maliyet Taplosu